



ヘイケボタルの幼虫を放流する市立来住小学校4年生の児童ら



ホタルの幼虫

## ホタルの飛び交う「きすみの」を夢みて

市立来住小学校4年生の児童36人が「きすみの」ピオトープで3月3日、卵から育てたヘイケボタルの幼虫70匹を放流しました。  
児童らは今年の夏、「きすみの」ピオトープにホタルが舞うことを夢んでいます。



広報

# おの

いいき まちわくわく

ハートフルンティおの



No.529  
毎月1日発行

2004

4

## Contents —主な内容—

- 平成16年度当初予算まとまる（特集）……2～7
- 市政トピックス……8～9
- 白雲谷温泉ゆびがオープンしました…10～11
- ふれあいひろば……12～13
- まちのわだい……14～15
- くらしの相談箱・ハートフルクリーン作戦おの…16～17
- 暮らしの情報……18～31
- 小野市史全八巻完結……32

# ソフト事業重視への転換！

平成16年度の市の予算が3月市議会定例会で決まりましたので、その概要についてお知らせします。

資事業を行ってきたところで、その結果、各施設は、ほぼ完成し、道路の舗装率や下水道の整備率は大きく向上しました。

中、財政の健全性を保持することを重視し、予算総額、一般会計ともに4年ぶりに前年度と比較して減額となりました。

過去2年間(平成14・15年度)は積極予算

ここ数年、景気が低迷する状況の中で、平成14・15年度においては、市の貯金にあたる基金を有効に活用するなどして、2年連続過去最高となる積極予算を編成し、「(仮称)うるおい交流館」を中核とするシビックゾーンや「白雲谷温泉ゆびか」の整備をはじめとする積極的な大型投

今年度は「ハードからソフトへ」

節目である市制50周年を迎えるにあたり、安全で安心して暮らせるまちづくりや市民が主役となるまちづくりや、安らぎに満ち、活力あふれるさまざまな施策を展開し「ハードからソフトへ」と方向転換を図ります。国の補助金や地方交付税の減額などの「三位一体の改革」をはじめ、大変厳しい状況の

予算総額は7.1%の減

特に一般会計の10.5%減は過去最大の減少率となる一方で、時代を先行しつつ、さらなる飛躍に向けチャレンジするため、新規事業に積極的に取り組み、「安全・安心のまちづくり」「参画と協働のまちづくり」「子育て支援のまちづくり」などのソフト事業に重点的に配分した予算となっています。

## 安全・安心のまちづくり

### 地域巡回パトロール 学校警備員の配置 「市民安全部」を新たに設置



組織を改革し、安全・安心に関する業務を集約した部署(市民安全部)を創設するとともに、新たに専門員による地域巡回パトロールの実施や市内の全小学校・養護学校・幼稚園に各1名の警備員を常時配置します。さらに防犯灯の年間設置基数を倍増し、消防車輛等の整備も行います。

### 「市民安全部」の業務

市民の皆さんや警察とともに、「安全・安心なまちづくり」を進めるため、4月から「市民安全部」を創設します。

- 「市民安全部」の業務は、
- ・防犯に関すること

- ・防犯に関すること
- ・交通安全に関すること
- ・青少年輔導に関すること
- ・不法投棄に関すること

などで、市民の安全・安心に関する業務の一元化を図るとともに、地域パトロール等を実施して、市民生活の安全・安心の確保に努めます。

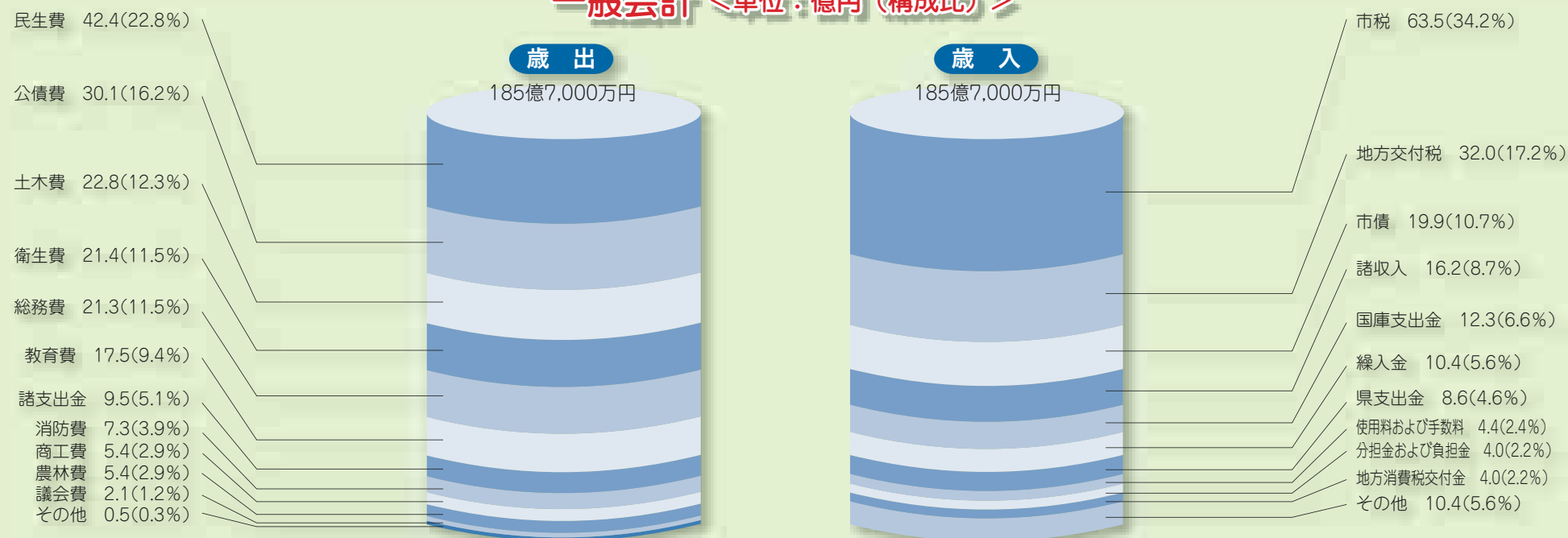
この「市民安全部」は、市役所本庁舎3階に設置します。また、それに伴って消費生活、公害、し尿、ゴミに関する業務を担当する生活環境課は、市役所本庁舎1階へ移転します。

< (新)…新規、(拡)…拡充、(継)…継続 >

### ○安全・安心のまちづくり

(新)・専門員による地域巡回パトロール	1,380万円
(新)・市内の全小学校・幼稚園・養護学校に各1名ずつ警備員(計11名)を常時配置	1,840万円
(拡)・防犯灯(平成14年度末で1,282基設置)の年間設置基数のほぼ倍増(70基→130基)	530万円
(新)・消防車輛の整備(消防ポンプ自動車2台、資機材搬送車1台)	6,970万円
(新)・地域防災拠点施設の整備(消防団東分団特設部詰所の改築)	3,500万円

### 一般会計 <単位：億円(構成比)>



### 平成16年度予算総額

**378億6,100万円**  
(対前年度当初比7.1%減)

会計名	当初予算額
<b>一般会計</b>	<b>185億7,000万円</b>
国民健康保険	38億9,000万円
老人保健	40億7,000万円
介護保険	22億1,400万円
<b>特別会計小計</b>	<b>101億7,400万円</b>
都市開発事業	1,100万円
病院事業	45億4,900万円
水道事業	16億9,000万円
下水道事業	28億6,700万円
<b>企業会計小計</b>	<b>91億1,700万円</b>
<b>総計</b>	<b>378億6,100万円</b>

### データでみる予算の概要



## 子育て支援のまちづくり

### 育児ファミリーサポートセンターの開設

託児ボランティアを登録・斡旋する「育児ファミリーサポートセンター」を開設し、幼稚園においては4歳児定員を1クラス増やし、給食を開始します。また、基礎学力や基礎体力の向上のため、市独自の漢字・計算・体力の3項目の検定制度（ハートフルチャレンジ）を始めるほか、特色ある学校づくりのため、各学校ごとにそろばんを活かした学習などテーマを定め教育研究を展開します。

※「育児ファミリーサポートセンター」の詳細については、次のページ（6ページ）に掲載しています。

#### ○子育て支援のまちづくり

(新) ・ 育児ファミリーサポートセンターの開設	830万円
(新) ・ 幼稚園の4歳児定員の1クラス増や給食の開始	633万円
(新) ・ ハートフルチャレンジ（市独自の漢字・計算・体力検定）の実施	890万円
(新) ・ 特色ある学校づくりのため、各学校ごとにテーマ（そろばんを活かした学習など）を定め教育研究を実施	720万円
(拡) ・ アフタースクール（学童保育）の充実（エアコン設置等）	4,054万円
(拡) ・ 3歳未満児の乳幼児医療費の無料化	1,800万円
(継) ・ チャイルドシートの購入助成	500万円

#### ◎その他（市制50周年記念事業など）

##### －JR加古川線の4駅と神戸電鉄小野駅の周辺整備－

(新) ・ JR 加古川線の駅周辺整備（粟生駅を除く4駅）	1億2,000万円
(新) ・ 神戸電鉄小野駅の周辺整備	6,500万円
(拡) ・ 第50回全国高等学校珠算大会の開催（会場を神戸市から小野市に変更）	910万円
(新) ・ 小野中学校の校舎改築の設計	1,500万円
(新) ・ 王子南土地区画整理の事業調査	530万円
(新) ・ ハヶ池周辺の公園整備	1,330万円
(拡) ・ 生活道路を含む道路の整備	1億5,000万円
(継) ・ 桜づつみ回廊の整備（河川堤防に桜を植樹）	1億6,000万円
(新) ・ 知的障害者通所授産施設「ひまわり園」に通園バスの導入	840万円
(新) ・ 小規模作業所（第2コスモスの里）の整備支援	1,600万円
(拡) ・ 市内を巡回するコミュニティバスの試験運行	3,980万円
(拡) ・ 市民病院の医療機器の更新および施設の改修	1億7,100万円
(新) ・ 「水道お客様センター」の設置（市民の目線に立って上下水道に関する窓口を一本化し24時間対応とする）	1,100万円
(継) ・ 第3次行政改革大綱等による人件費の削減	△2億3,000万円



## 参画と協働のまちづくり

### 地域が主体となる コミュニティ活動の支援

#### 地域コミュニティ活動支援補助について

各コミセン（小野地区は中央公民館）毎に地域コミュニティ活動支援補助事業を始めます。

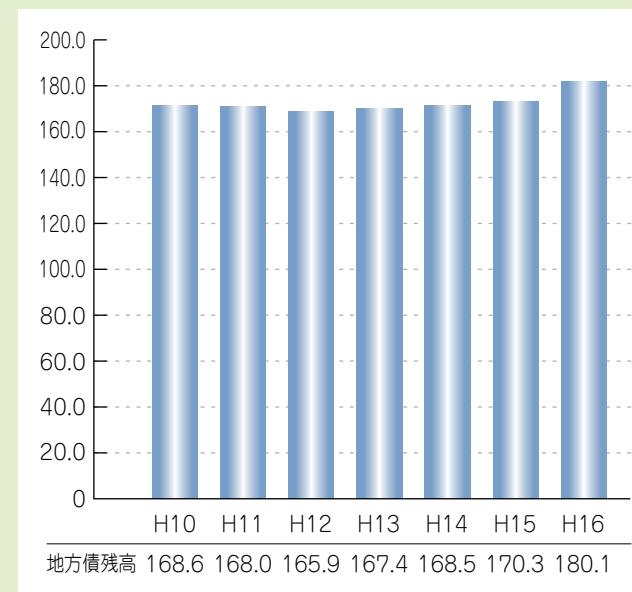
市では、市民参画の推進を本格化するため、平成16年度から市内5ヶ所のコミュニティセンターと中央公民館において、それぞれ地域住民で構成する「（仮称）地域づくり協議会」を設置し、各コミセンと中央公民館を拠点として、市民が主体性をもって、自らの地域課題や生活環境の掘りおこしを行い、その解決を図るため、地域住民が自らの発想で互いに協力しながら各種事業を展開します。自分たちの暮らす地域をより魅力的に、より活力のある地域にするため、住民らの知恵と努力でまちづくりを進める地域住民が主体となるコミュニティ活動の支援に取り組みます。

各コミュニティセンターを核として、地域や団体が主体となる自主的活動を支援する「地域コミュニティ活動」支援制度がスタートします。さらに、花の育苗施設の設置などガーデニングボランティア活動の充実や、中間支援団体であるNPO法人「北播磨市民活動支援センター」との協働を進め、運営・活動も積極的に支援します。地域のコミュニティ活動拠点である「コミュニティセンターおおべ」の改修工事と、「コミュニティセンター下東条」の改修の設計を行います。市民会館のリニューアルの調査も行います。また、生涯スポーツを振興するためスポーツ団体との連携によるスポーツギネス大会を実施します。

#### ○参画と協働のまちづくり

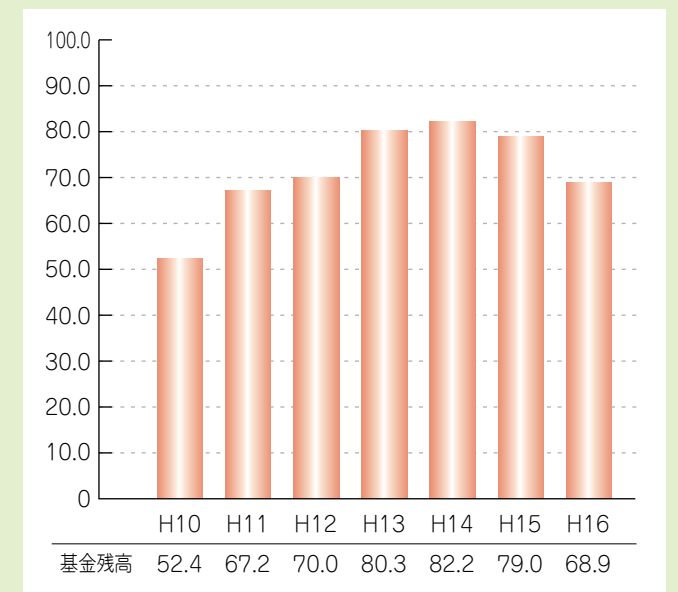
(新) ・ 地域コミュニティ活動の支援（地域や団体が主体となる自主的活動の支援）	700万円
(新) ・ 「コミュニティセンターおおべ」の改修工事	1億円
(新) ・ 「コミュニティセンター下東条」の改修の設計	500万円
(新) ・ 市民会館のリニューアルに向けた調査	100万円
(新) ・ スポーツ団体との連携によるスポーツギネス大会の実施	60万円
(拡) ・ 中間支援団体（市民活動支援センター）との協働および同団体の運営・活動支援	3,955万円
(拡) ・ ガーデニングボランティアによる花の苗を生産するシステムの確立	900万円

#### ◆地方債残高の推移



(単位：億円)

#### ◆基金残高の推移



(単位：億円)



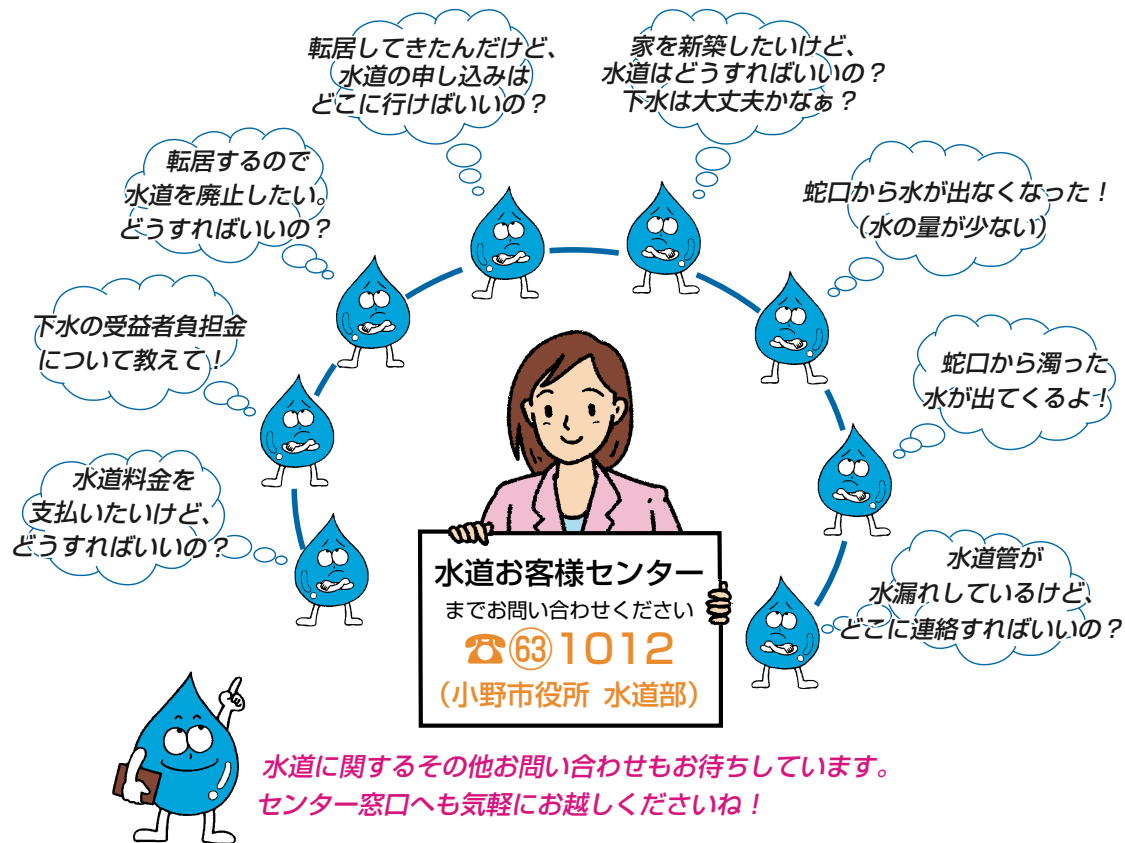
市民サービスの向上を図るため

# 『水道お客様センター』 4月1日オープン

○運営時間 平日8時30分～17時15分  
電話による問い合わせ、相談は24時間体制（年中無休）

水に関するお問い合わせは、市役所水道庁舎1階にある「水道お客様センター」（水道部）で対応します。

・水に対する全ての問い合わせ、相談  
・上下水道の申し込み、受付、開閉栓  
・上下水道料金に関する問い合わせなど、全てのお客様センターへお問い合わせください。



水道に関するその他お問い合わせもお待ちしております。  
センター窓口へも気軽にお越しくださいね！

地域で子育ての応援をしませんか

育児ファミリーサポート

センター事業開始！

平成16年7月実施に向け会員を5月から募集  
（協力会員・依頼会員・両方会員）

市では、仕事と育児の両立支援や地域の子育て支援のため、育児ファミリーサポートセンター事業を開始します。「ちょっとお願いします」。そんな近所の関係が、昔はありました。急用や残業・休日出勤など、パパ、ママの「困ったな、都合がつかない」に、地域の人がこたえる、育児ファミリーサポートセンターは、子どもを預けた人と預かる人のネットワークをつくり、地域で子育てを助け合う会員制の組織です。

子育ての応援をして欲しい人（依頼会員）と、応援をしたい人（協力会員）、また両方できる人（両方会員）が会員となり、保護者の残業や急用、病気などで子どもの保育ができない時等に、子育ての援助を行います。

老人福祉センター「みやま荘」は、高齢者の健康増進・レクリエーション活動や憩いの場として、多くの皆さんにご利用いただいています。今後も高齢者の生きがいづくり・コミュニティの創出拠点として更にご活用いただけるよう、平成16年4月1日から土曜日曜、祝日も開館します（ただし、12月29日から1月3日は休館日です）。なお、お風呂のご利用は、

老人福祉センター「みやま荘」  
土曜・日曜・祝日も開館

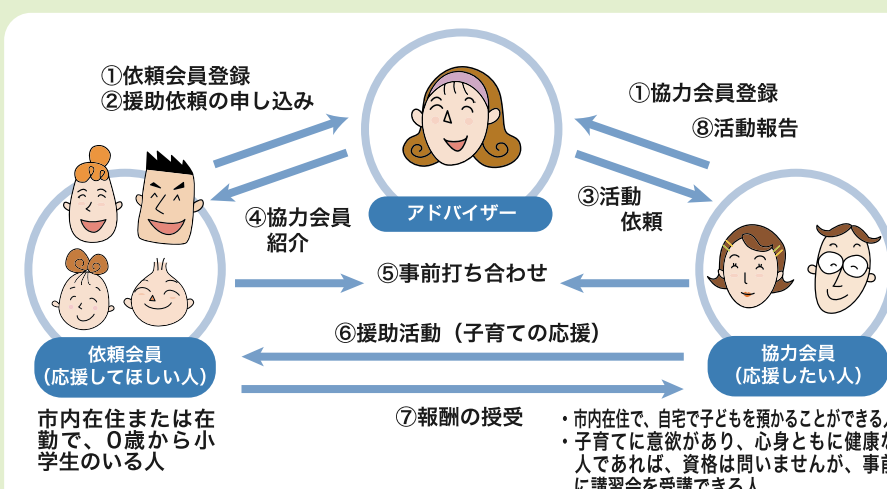
平成16年4月1日から

従来どおり平日の月曜・水曜・金曜日とさせていただきます。  
▼開館日 原則年中開館（ただし、12月29日から1月3日および臨時休館日を除く）  
▼開館時間 9時から16時30分  
▼問い合わせ 福祉課長寿福祉係（☎63 1011）・老人福祉センター「みやま荘」（☎63 2099）

市内在住で、自宅で子どもを預かることができる、子育てに意欲のある方です。

各会員の募集、協力会員の講習会、依頼会員への説明会、会員登録後、子育て援助の事業開始は7月ごろの予定です。事業の運営は、小野市社会福祉協議会で実施しますので各会員の募集受け付けは、同社会福祉協議会で受け付けます。  
▼申し込み・問い合わせ 小野市社会福祉協議会（市立保健センター1階）☎2575・☎1551、または福祉課（☎1645）まで。

## 育児ファミリーサポートセンターのしくみ



相互援助活動の内容  
○保育所、幼稚園などの送り迎え ○保育所、学童保育などの終了後の預かり  
○保護者の病気や通院時などの預かり ○冠婚葬祭や急用時などの預かり  
※宿泊を伴う預かりはしません。

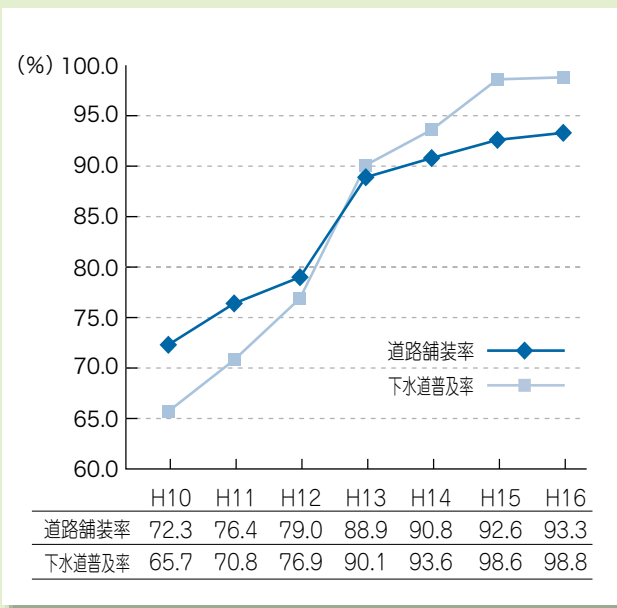
### 支援の流れ

- ①センターのアドバイザーに電話します
- ②アドバイザーは協力会員に電話します
- ③依頼会員に協力会員を紹介します
- ④事前に時間、場所、報酬等を確認します
- ⑤援助活動後、依頼会員は協力会員に報酬や交通費実費を支払います
- ⑥協力会員はセンターに活動を報告します

### 利用できるのは

- ・保育所開始までの一時預かり
- ・保育所終了後の一時預かり
- ・保育施設までの送迎
- ・学校放課後の一時預かり
- ・学童保育終了後の一時預かり
- ・その他

### ◆道路舗装率・下水道普及率



### 下水道普及率98%に

快適で暮らしよいまちづくりや水路、河川の水質改善のため、下水道整備区域を拡大した結果、平成16年3月末で、市内全人口の98%の方が、下水道を利用できるようになりました。

和町、三和町、粟生町、下来住町、来住町、市場町、榎山町、王子町の各一部  
農業集落排水事業  
中条西地区  
下東条地区  
菅田町、住吉町の各一部  
▼公共下水道受益者負担金賦課対象区域  
天神町（小野ニュータウンを含む）、浄谷町、黒川町、葉多町、栗生町、下来住町、来住町、市場町、大島町、王子町、北丘町の各一部

平成16年3月31日から、新しく供用開始する区域および受益者負担金賦課対象区域は、次のとおりです。  
▼新しく供用開始する区域  
公共下水道  
天神町（小野ニュータウンを含む）、浄谷町、葉多町、下大部町、復井町、昭

▼問い合わせ 水道お客様センター（水道部内）☎63 1012



## 市民活動の拠点となる施設として 建設中の『小野市うるおい交流館』の 愛称の名付け親になってみませんか

### 「小野市うるおい交流館」の愛称募集

▼交流館は…市民活動、まちづくり、生涯学習、NPO、ボランティア、男女共同参画、国際交流等、新しい時代のニーズに対応し、様々な市民活動の拠点となる施設です。

▼交流館には…500名収容のホール、多世代が交流する円形のサロン、サークル室、練習室、会議室、芝生のやすらぎ広場があります。

▼交流館の運営は…市民活動を活性化させるため、NPO北播磨市民活動支援センターにさせていただきます。

▼応募方法 官製ハガキに、①愛称②愛称の説明③住所、氏名、性別、年齢、電話番号、職業、Eメールアドレスをご記入のうえ、次の応募先へ郵送、またはご持参ください。(ハガキ1枚につき1作品とし、1人何点でも可、自作で未発表のものに限りません)。また、ホームページでも愛称の応募ができます。(http://

www.city.onohyogo.jp/kikaku/uruoi/uruoi.html)  
▼応募資格 どなたでも応募できます。  
▼募集期間 4月1日(木)から同月30日(金)(当日消印有効)  
▼審査発表 「広報おの」で発表するとともに、本人に通知します。  
▼賞品 採用の方には、すてきな賞品を進呈します。

※同名の採用が多数の場合は、愛称の説明がすばらしいものに決定します。  
▼その他 ①採用作品の著作権、その他一切の権利は、小野市に帰属するとともに、広く使用します。②応募作品の著作権等に関わる問題が発生した場合は、すべて応募者の責任となります。③応募作品は返却しません。  
▼応募先・問い合わせ

〒675-1380 小野市王子町806-1 小野市役所企画政策室 うるおい交流館開設グループ愛称募集係(☎③1404)

**モニュメント制作現場を見学してみませんか**

モニュメント制作者の彫刻家牛尾啓三さんは、「彫刻とは完成し設置されて終わりはなく、制作過程から市民の方々と子どもたちに親しんでいただき、作品を迎えにきていただき、設置された後も彫刻で遊び、親しみ、育ていくことで完成する」と考えられています。

そこで、次のとおり2回のモニュメント制作現場見学会を実施します。参加ご希望の方は、次の要領でご応募ください。なお両日とも、小野市役所東駐車場に集合後、バスにて現地へ向かいます(集合時間12時30分)。

◎第1回 制作現場見学会と石彫教室  
▼日時 5月15日(土) 13時から  
▼場所 牛尾啓三さんアトリエ(加西市西長町内)  
▼対象 小学4年から6年生とその保護者(子供単独、大人単独も参加可)

▼参加料 無料  
▼人数 30名  
▼内容 アトリエを30分程度見学し、制作過程のモニュメントを見学。牛尾さんの指導により、勾玉や文鎮などを原石から加工、彫刻し、石の文化に親しむ。

◎第2回 制作現場見学会と石の造形教室  
▼日時 6月19日(土) 13時から  
▼場所 牛尾啓三さんアトリエ(加西市西長町内)  
▼対象 幼稚園児、小学1年から3年生とその保護者  
▼参加料 無料  
▼人数 20組40名程度  
▼内容 アトリエを30分程度見学し、制作過程のモニュメントを見学。牛尾さんの指導により、小さな石を並べその造形を楽しむ、石をペインティングすることで石に親しむ。

▼申し込み方法 4月1日(木)から同月16日(金)までに、企画政策室うるおい交流館開設グループへ申し込んでください(ハガキ・ファクス・Eメールでの申し込みも可。16日必着)。  
▼ハガキの記入例  
応募者多数の場合は、抽選で決定します。



建設工事が進む「小野市うるおい交流館」(3月17日撮影)

表 〒675-1380 小野市王子町806-1 小野市役所企画政策室 うるおい交流館開設グループ制作現場見学会係  
裏 希望回名・住所・氏名・学校名・学年・男女の別・保護者名・電話番号(第2回については、参加される親、または保護者名を明記してください)。  
▼ファクス ③6600  
▼Eメール kikaku@city.onohyogo.jp  
▼問い合わせ うるおい交流館開設グループ(☎③1404)

## 製本・加工メーカー (株)オービービーが用地取得 小野流通等業務団地(匠台)

市土地開発公社は、小野流通等業務団地で操業している製本・加工メーカー(株)オービービー(本社京都市)と3月12日(金)、約1.1ヘクタール(11,000㎡)2区画の用地譲渡契約を締結しました。

同社は、平成6年度より同団地で操業を開始。これまで4区画、約4.2ヘクタールの用地を取得し、書籍、雑誌、通販カタログ等の製本加工を行っています。

今回、増加する通販カタログの製本部数に対応するため、これらの刷本物、完成カタログの倉庫およびカタログ

封入用作業場として、新たに用地を取得しました。用地を含めた総投資額は約13億円、着工は平成16年5月、操業は平成16年10月、従業員は約70名を予定。

当団地においては、平成14年・15年度の2カ年で計5区画約3.2ヘクタールが分譲済みで、これにより小野工業団地および小野流通等業務団地全体の充足率は、99%となりました。残りあと1区画(約0.7ヘクタール)についても複数の問い合わせがあり、早期の分譲を行うことにより100%完売を目指します。

## 今年も熱い2日間がやってくる！ 小野まつり

昨年に引き続き、第27回小野まつりも2日間の開催となります。

小野まつりは、昨年11月から公募の皆さんによる「小野

まつり検討委員会」で計画が練られてきました。

従来の伝統を継承したお祭り、躍動感溢れる「おの恋おどり」の両方をお楽しみ

ただける内容で計画を立てています。

さらに、進化し続ける小野まつりに乞うご期待！

※詳細については、次号以降でお知らせします。

▼日時 8月21日(土)・22日(日)  
▼場所 大池総合公園・ひまわりの丘公園ほか  
▼問い合わせ 小野まつり実行委員会事務局(商工観光課内・☎③1929)

## 子どもたち全員集合！ ひまわりの丘公園 「春のよびもつエスタ」

▼日時 4月29日(祝) 10時から16時(雨天中止)  
▼場所 ひまわりの丘公園  
▼イベント内容 (当日、内容変更あり)  
○ハートフルステージゾーン 保育園児の鼓笛演奏、銭太鼓、おの恋おどりなど、エキサイティングなステージが繰り広げられます(ビンゴゲームも行います)。  
○チャレンジゾーン 便利屋おの木工房の協力による木工教室など、もの作りの楽しさを味わっていただきます。子育てグループ「ぱびるべ」の協力による科学遊び(トールペイント、人工イクラ、竹製知恵の輪作り)も体験できます。  
○わんぱくゾーン ミニSLが走ります。

○フラワーゾーン 春の花の教室などを行い、花に慣れ親しんでいただきます。

○菜の花ガーデンゾーン 菜の花畑でプリクラ撮影が楽しめます(有料)。  
○THE屋台ゾーン 各種団体、ボランティア団体による屋台販売を行います。焼きそばやおにぎり、パンドーナツ、菜の花ゼンざいや磯辺焼きなど。

★来場者へのお願い  
路上駐車は周辺の方々に大変迷惑を掛けることになりませんので、路上駐車は絶対に行わないでください。指定された駐車場に駐車してください。

▼問い合わせ まちづくり課(☎③1884)

# まちに待った温泉が 3月18日 オープンしました！



～太古の眠りから目覚めた癒しの湯～

## 白雲谷温泉 ゆぴか

市が黍田町に建設していた「森・水・光・風」をテーマにした温泉活用施設『白雲谷温泉ゆぴか』が3月18日、グランドオープンしました。

オープンに先立ち、12日には関係者ら100人を招き完成式でテープカットをし完成を祝い、18日は開館時間の10時を前に、多くの方々がお集まりの中、オープニングセレモニーで、くす玉開披などで開館を祝いました。



いらっしやいませ！



完成式典（3月12日）



オープニングセレモニー（3月18日）



「白雲谷温泉ゆぴか」では、接客の基本、お辞儀の重要性、ビジネススマナーなどの基本的な研修と、あつてはならない事故時に備えた避難訓練、市民救急救命の講習などを終え、ようやくお客様をお迎えする運びとなりました。



支配人  
中川 房人

私たちがスタッフ皆さんをお出迎えします

素人ばかりでのスタートとなったため、私（支配人）の信条「素人の一生懸命」を合言葉に全員がマニュアルづくりに励みました。勿論、受付など運営にかかわる業務も訓練してきました。そして、私を含め従業員全員が、かつて経験したことのない緊張感でグランドオープンをおこなっていました。未熟ではありますが精一杯の気持ちでお迎えします。皆様のお越しを心からお待ちしております。

### 温泉に入られた方に感想をお聞きしました

**市内から**  
普段から温泉が好きでたくさん温泉施設に行っていますが、他の施設より広くゆったりしていて、落ち着く感じがします。



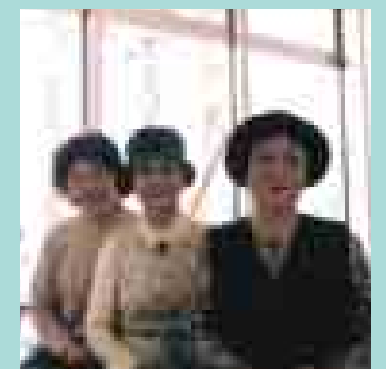
**市内から**  
施設は大きいというイメージを受けました。お風呂はよく温まるいい温泉でした。



**市内から**  
景色がいいですね。塩分を多く含んでいるのか、少しピリッとした。よく温まり、気持ちよかったです。



**西脇市から**  
施設は、空間がよくゆったりとした気持ちになりリラックスできました。スタッフの対応も気持ちよかったです。



温泉も塩分が多く、体にいいような感じがしますし、よく温まります。

### ◎いろんな“ゆぴか”情報を発信します！

新しく「白雲谷温泉ゆぴか」のホームページができました。

（ホームページアドレス <http://www.yupika.com>）

## わが家の♡アイドル



♡ **馬場 朋生ちゃん**  
(丸山町・1歳2ヶ月)

♡ごはん大好き朋生くん。いっぱい食べてパパより大きくなってね。  
(母 里絵さん)

♡ **高橋 美羽ちゃん**  
(黒川町・1歳2ヶ月)

♡美羽は我が家の“世界に1つだけの花”。これからもお姉ちゃんと一緒に最高の笑い声をごちそうしてね。

(母 美智代さん)



♡ **久後 一樹ちゃん**  
(小田町・1歳2ヶ月)

♡4月から保育園だね。お兄ちゃんのように元気に遊んで、友達いっぱいできるといいね。

(母 順子さん)

♡ **藤尾 絢香ちゃん**  
(下来住町・1歳2ヶ月)

♡2人のお兄ちゃんたちの遊びの仲間に入ろうとする絢香。2人に負けないくらい元気な子になってね。

(母 淳子さん)



## 2月のハートフルウォーキングデー



2月のハートフルウォーキングデーから

### “てくてく”まっぴがでのおの完歩！ ちょっと遅めの“バレンタインウォーク” 河合小学校～粟生・西脇町方面

2月のハートフルウォーキングデーは、絶好の天気恵まれ、朝早くから約170名のウォーカーが河合小学校に集まりました。

今月のコースは、河合小～粟生駅～七郷橋方面のロングコース(約8km)と、河合小～粟生保育所方面のショートコース(約4.8km)を設定しました。

参加された方は、4歳の幼児から80歳代の高齢者まで幅広い年齢層の方が参加されました。

車椅子の方に、「コースはどうでしたか?」とお聞きすると、「平坦な道でよかったです」「参加者がみんな楽しめるハートフルウォーキングっていいよね!」というお答えをいただき、まさしく『生涯スポーツの原点』を感じた瞬間でした。それを聞いて、コースを設定したハートフルウォーキングサポーター(スポーツボランティア)と職員からは笑みがこぼれ、喜びを共有しました。

出発前には、ウェルビーくん・ハッピーちゃんから、バレンタインのチョコレートのプレゼントがあり、ちょっと遅めの「ハートフルバレンタイン」を満喫したウォーキングデーでした。

### ◎4月のハートフルウォーキングデー

### 新しい年度を“ピカピカウォーク”でスタート!

本年度のハートフルウォーキング～1日1万歩運動～は、『“てくてく”まっぴ みんなで完歩!』をテーマに、ウォーキングデーを展開していきます。

小野市1周約50kmのコースを数回に分けて歩きます。

小野市1周を完歩したウォーカーには、すてきな完歩賞を準備しています。

- ▶日時 4月24日(日) 10時から
- ▶集合場所 下東条小学校運動場
- ▶コース 下東条小学校～中谷町方面
- ▶連絡 駐車場が少ないのでできるだけ乗り合わせてお越しください。

### 好古館と文化財

#### こどものくらしと玩具シリーズ④

## 弁当箱

4月といえば、入学式や入園式、子供にとっては新しい生活の始まる季節です。むかし、まだ学校給食がなかったころは、新しいお弁当箱を持って学校に通ったものですね。

お弁当箱は、いつ頃から使われているのでしょうか。古くは殺菌力の強い木の葉などに包んで保存食を持ち歩くことがありましたが、現在のように箱型の容器に入れるようになったのは、太閤秀吉の頃といわれています。江戸時代になるとお弁当も柳行李のものから漆塗りで豪華な装飾が施されたものまでいろいろな弁当箱が登場します。

さて、写真のお弁当箱は新部町の西富久平さんから寄贈されたもので、アルマイト製の昭和30年代頃の弁当箱です。昭和時代になるとアルミ製の弁当箱が登場しますが、これは梅干の酸で溶けるため、アルミの表面を酸化させて膜をつくったアルマイト製がよく利用されるようになります。

また、アルマイト製の弁当箱でも昭和40年代になるとテレビマンガのキャラクターの図柄が蓋に描かれるようになります。現在はプラスチック製が主流を占める弁当箱ですが、最近、復古調のアルミ製弁当箱も復活し密かにブームになっているようです。



### ハートフルファーマー⑬

今月は、浄谷町景観作物栽培管理組合長の藤原さんにお話をお聞きしました。

この組合は、浄谷町の皆さんの手で景観作物を管理するために、平成12年に組織されました。

主な活動は、浄谷町の「ひまわりの丘公園」南側農地の3・4ヘクタールに「菜の花、ひまわり、コスモス」を栽培されています。

この1年3作の栽培は、期間が限られているため、天気とにらめっこしながらの作業だそうです。

特に平成14年には、フローラフェスタのイベント開催にあわせて「秋のひまわり」を目指したところ、台風や野鳥の被害を受け、防鳥ネットを張るなど、大変なご苦労がありました。

「毎年、大変な作業ですけど、来観者からどこにもないすばらしい景色ですねーと声をかけてもらって、疲れも飛んでいきます」と笑顔で語られました。

また、今年度の新たな試みとして、栽培管理組合の管理により、ひまわりの丘公園近郊に43区画の市民農園を、今春オープンする予定にしていますので、興味のある方は、ぜひ、チャレンジしてみてください。

▶市民農園に関する問い合わせ 農政課(☎③1928)・(株)兵庫みどり公社(☎078-361-8114)

菜の花、ひまわり、コスモスが咲くひまわりの丘公園で

## 「市民農園」をやってみませんか

浄谷町景観作物栽培管理組合

組合長 藤原 寛さん



藤原 寛さん

### お知らせ

#### 広報クイズの終了について

広報クイズにつきましては、誠に勝手ながら平成16年3月号をもちまして終了しました。

毎月、たくさんのご応募いただき、ありがとうございました。

○先月広報クイズの答え①民泊②冷凍庫でした。



### 小野うまいもんブランド認証商品

## 新たに7品目を決定!

「こだわりのある」「信頼されている」「消費者評価の高い」農産物特産品に認証される「小野うまいもんブランド」に、別表のとおり新たに第2次認証品(7品)が増え、前回の5品とあわせて合計12品となりました。

これらブランド商品をはじめ、工夫を凝らした様々な地元産農産物特産品が市内で作られています。ひまわりの丘公園内農産物直売所「サンパティオおの」の他、3月18日にオープンした「白雲谷温泉ゆびか」などでお求めください。

### ◎小野うまいもんブランド第2次認定品

番号	商品名	生産者名・製造者名	特徴
6	EM有精自然卵	山田葉子 (☎32973)	平飼い、完全無投薬、有用微生物(EM)を使った自家配合の発酵飼料で飼育した新鮮かつ安全な卵を生産。
7	EM有精ウコッケイ卵	山田葉子 (☎32973)	平飼い、完全無投薬、有用微生物(EM)を使った自家配合の発酵飼料で飼育した新鮮かつ安全な卵を生産。
8	おの醬 (焼肉のたれ)	JAひまわり加工部会 中尾和栄 (☎33646)	市内の玉ねぎ、ごま、にんにくなどをふんだんに使用し、甘味があり、肉にも野菜にも合うと好評。
9	苺のパウンドケーキ	ル・ナン 上田忠子 (☎0636)	市内の苺・いちじくをたっぷり入れるため、限定生産。やさしい甘さと酸味があると評判。
10	いちじくのパウンドケーキ	ル・ナン 上田忠子 (☎0636)	市内の苺・いちじくをたっぷり入れるため、限定生産。やさしい甘さと酸味があると評判。
11	手作り完熟みそ	JA兵庫みらい 小野営農生活センター (☎6905)	市内の大豆、米に、添加物を使用せずに塩と麹だけでじっくり熟成したものを蔵出し。手作りの味。
12	山田錦米パン	「サンパティオおの」併設の「山田錦米パン工房」で限定製造。小麦粉の代わりに地元「山田錦」100%使用。	



### 小野生まれの「ふるさと料理」を募集開始

神戸市長田区の「ぼっかけ」や出石町の「そば」のように、小野に「うまいもん」ありと言われる料理の情報を発信するため、農産物特産品に加え、新たに、「ふるさと料理」(小野が発祥の地で、小野産食材を取り入れた特徴のある料理)について募集を開始します。「ふるさと料理」として推奨を受けた後は、小野を代表するもてなし料理として、レシピを公開し、家庭や飲食店での普及を進めていきます。

▶農産物特産品・ふるさと料理の申請・問い合わせ 農政課(☎1928)



市長へ提言書を提出する行政サービス研究グループのメンバーら

参画と協働のまちづくり

## 2年間の成果をまとめ 市長へ提言書を提出

まちづくり女性リポーター  
行政サービス研究グループ

平成14・15年度にわたり活動してきた、まちづくり女性リポーターと行政サービス研究グループが2月、それぞれ提言書を市長へ提出しました。

まちづくり女性リポーターは、子育てや悩み相談などが気軽にできるホームページの作成、幅広い年齢層の子どもたちが利用できる場所やイベントなどの提供、地区単位での健診の実施、保健センター活動の公民館への出前、エコ情報発信基地の設置、ペットボトルや廃品回収の回数増、買い物袋持参キャンペーンの実施等を提言しています。

一方、行政サービス研究グループでは、水道原水の水質向上、「ピオトープづくり」への市民ボランティアの参画、地域活動団体支援組織のあり方、「市長への手紙」のホームページへの掲載、市民による公益活動の活性化と地域通貨、観光の新展開等を提言しています。

また、メンバーからは、市の行政に関して調査・研究をしていくなかで、これまで目を向けなかったことや市の行っている様々なサービスを知ることができたという感想も寄せられました。

提言につきましては、市政に反映し、参画と協働のまちづくりに活かします。

### 計量教室を実施しました



わたしたちが普段食材などを購入する際に目安にしている内容量(重さ)の表示について、消費者に計量に対する認識を深めていただくため、小野市くらしの会の皆さんの協力を得て、計量教室(商品量目試算検査)を実施しました。

会員10人が市内の食料品店などにそれぞれ分かれ、食肉や野菜類、魚介類など85商品を購入して検査会場へ持ちかえり再計量した結果、適正率は87.1%でした。

平成15年度

## 新殖産品が決定!

市内21事業所から26点の申請がありました新殖産品について、選考委員会で審査した結果、次の製品が認定されました。

【最優秀認定品】1点  
「穴あけマスター」金星大島工業(株)

【優秀認定品】9点  
①ダイオキシン抑制用鉄化合物触媒供給装置、(株)シー・ジー・エル、②ゴールドハッカー、一心産業(株)、③ガンファイター、(株)ユーエム工業、④レザーソー百八十樹脂・導突、レザーソー工業(株)、⑤心映え(ヒゴとそろばん枠グッツ)、そろばん工房・宮本、⑥箱庭盆栽(和の極)、山口金属(株)、⑦スリッパ・タワーラック(二種五色)、播州算盤工芸品協同組合、⑧里山保全商品、キンボン(株)、⑨らくらくマウ坊、(株)ダイイチ

## 国体キャンペーンソング “はばタンカーニバル”誕生!!

市内各地で大人気の「のじぎく兵庫国体マスコット“はばタン”のキャンペーンソング」ができました。「♪・・・はばタン、はばタン、はばタン、みんなのはばタン♪」1度聞くとつい口ずさんでしまうメロディです。



はばタンとともに、よろしくお祈りします。4月から、小野市国体ホームページ(<http://www.city.ono.hyogo.jp/~kokutai/>)、および兵庫県国体ホームページ(<http://www.habatan2006.jp>)で聞けます。1度アクセスしてみてください。

今後、兵庫県では、ダンスユニットのメンバーを募集し“はばタンダンス”を制作予定です。夏には、はばタンダンスを披露できそうです。お楽しみに・・・

# まちの わだい

## タウンピックアップ

### グループ紹介



保育所でのドッグセラピー活動

## ドッグセラピー活動 小野市コミュニティ活動グループ 「ひるがお」

私たち「ひるがお」は、人と動物とのふれあいを通して、優しい気持ちになってもらえたらと思い、昨年10月に老人施設、11月には下東条西保育所で、「ドッグセラピー活動」を行いました。

この活動は、動物と触れ合って心をやしてもらおうと、愛玩動物飼養管理士の松岡正美さんの協力により行われたもので、どちらも犬とふれあいとても楽しそうでした。

ドッグセラピー活動について、詳しくお知りになりたい方は、お問い合わせください。

▶問い合わせ 愛玩動物飼養管理士 松岡正美(☎079524461)



# ごみの搬出日を守って 正しい分別を！

平成16年度のごみ収集カレンダーを2月末に区長（自治会長）さんを通じて配布しました。各家庭で見やすい所に掲示していただき、ごみの搬出日を守って正しい分別をお願いします。

ごみの分別のルールは各市町によって異なります。小野市のルールに従った分別をお願いします。特に、最近他市町から転入された方は、ご注意ください。

正しい分別ができていなかったり、搬出日を間違えて出された場合取り残すことがあります。ご理解をお願いします。

①可燃ごみ  
生ごみ、紙くず等に加えて、

②不燃ごみ  
せともの、陶器類、植木鉢のほか、蛍光灯や電球も不燃ごみとなります。また、鏡、窓ガラス、ガラス製食器、化粧品なども不燃ごみです。これらは、ビン類ではありませんので、誤ってビンの収集日に出さないようお願いいたします。また焼却灰も不燃ごみですが、必ず袋詰めして搬出してください（焼却灰以外は袋詰めしないでください）。

③空き缶、小物金属類  
空き缶に加えて、ネジ、釘、カッターやカミソリの刃などの20センチ以内の大きさの小物金属も、この部類になります。空き缶は効率的な収集のため

④ビン類  
ビン類は、「白色（無色）」「茶色」「緑色・黒色・水色」などの色付ビン」の3種類に区分してそれぞれのドラム缶に入れてください。スリガラスのビンは、ビンの上（口のところ）から透かすように見ると色がわかるので、確認してそれぞれの色のドラム缶に入れてください。

＊ ＊ ＊  
ほかに、市では、ペットボトル、電池、粗大ごみの収集日があります。ごみカレンダーをよく見ていただき、ごみは、「正しい収集日」に「正しい分別」で搬出しましょう。



に「空き缶つぶし器」などで圧縮してください。刃物類はそのまま回収箱に入らずに、危なくないよう缶などに入れて缶としっかりと圧縮してください。また、スプレー缶は中身を出し切ってから必ず穴をあけ、圧縮してください。



続いている  
脅迫的な身に  
覚えのない請求



「突然、身に覚えのない有料アダルト番組の利用料金や借金返済を迫る手紙、ハガキ、メールなどが届いた」という相談が一向に減らない状況にあります。複数の業者から何回も請求を受けたという相談もあり、どうやら個人情報情報が漏れ、悪用されているようです。

**架空請求が届いたら**  
◎身に覚えのない請求は「無視する」「支払わない」「連絡しない」。利用した覚えがあっても、根拠のない延滞金、調査料、手数料等は支払う必要はありません。実際に、「自宅や職場に取り立ててきた」「裁判をおこなわれた」という事例はあります。

◎1度払ってしまったら「ちよつと脅せばすぐ支払ってくれる人」として、違う業者名で何度も請求してくる恐れがあります。支払ってしまったら、毎週水曜日に専門の消費生活相談員が相談を受け付けていますので、生活環境課（☎③1686）へご相談ください。

◎可能ならばメールアドレスや電話番号の変更も対処法の1つです。

**個人情報をお安易に漏らさないようにご注意ください！**



## 美しい地球を守るために

### 小野市くらしの会活動報告

美しい地球を守るため、皆さんが簡単にご家庭で取り組める環境対策について紹介します。

私たちの身の回りには漂白剤や合成洗剤。確かにこれらを使用すれば、しつこい油污れやカビなどが簡単に落とせて便利です。しかし、その洗浄力が人の皮脂まで奪い皮膚障害の原因となるばかりでなく、川や海の汚染を引き起こしています。一人ひとりのわずかな努力で汚れを減らし、川や海の浄化に役立たせるために、家庭で簡単に取組むことができるEM発酵液での洗浄に取り組ま

①米のとぎ汁は、そのまま下水に流すと汚染源になります。EMで発酵液にすれば、浄化源に。  
②米のとぎ汁EM発酵液は、お風呂に入れると入浴剤代わりに。また、台所やお掃除に使うと洗剤の代わりに。とても経済的、健康的。さらにとつてもエコロジカル。  
③植木や作物にも、よい肥料になります。

EM発酵液を10000倍に薄めた物を噴霧器で掛けるだけで畑の土が柔らかくなつたと思います。また、定植した野菜（キャベツ・レタス・白菜・玉ねぎ）等々が菌が抜けた様に隙間があいていたのに、しつかり緑々と太く根付

◎EM菌とは？  
くらしを助ける微生物  
世の中に数ある微生物の中でも有用な微生物を集めたもので、さまざまな汚れをきれいに腐敗菌を抑える働きをもっています。

◆いつも違う野菜  
お米のとぎ汁に糖蜜、または砂糖とEM菌を発酵させた物を使用して約6ヶ月経ちます。

◎あなたも入会しませんか  
小野市くらしの会は平成10年に設立した、市行政と連携した消費者活動を行うことを目的とした会で、会員数は268名です。トレリーサイタル活動をはじめ、小学生紙すき指導、商品試調調査、消費トラブル防止の啓発ごみ、環境問題等の学習会や啓発活動を行っています。

あなたも一緒に活動しませんか。入会は、小野市くらしの会事務局まで。  
▼問い合わせ 生活環境課（☎③1686）

### ◎米のとぎ汁発酵液のつくり方

●用意するもの  
米のとぎ汁………2ℓ【とぎ始めの(1~2回目)濃いもの】  
EM1……………20cc  
糖蜜……………20cc  
ペットボトル  
ジョウゴ

- ①ボールに右記のEM1と糖蜜、米のとぎ汁を入れ、よくかき混ぜます。
- ②①をジョウゴを使ってペットボトルに入れます。
- ③しっかりと密閉します。
- ④冷蔵庫の横などの温かいところにおいて4~7日で出来上がり。

成功するポイント！  
1. EM1はちよつと多めに入れる。  
2. とぎ汁、EM1、糖蜜または砂糖をよくかき混ぜる。  
3. 密閉はしっかりとすること。  
4. 発酵が始まったら必ずガス抜きをすること。  
※糖蜜がない場合は、砂糖でもかまいません。  
容器としてEM1の空ボトルも再利用できます。



# 暮らしの情報

市役所の代表電話番号は01000です。また、直接、目的の部課、担当へ電話をかけていただくダイヤルイン番号を導入しています。

## 介護保険

### 住宅改修費支給申請について

介護保険制度の住宅改修は、介護が必要な方の自立を助けるために行う住宅改修工事のことを言います。

住宅改修にかかる費用は利用者が一度全額負担し、その後申請を行うことにより保険の対象になる工事費用の9割が支給されます。

対象になる工事費用の限度額は20万円までで、超えた分は自己負担になります(20万円の工事費のうち9割の18万円が支給されます)。

- ▼対象になる工事
  - ① 手すりの取付け
    - 廊下・便所・浴室・玄関等への手すりの設置
  - ② 段差の解消
    - 部屋・廊下・便所・浴室・玄関等の段差解消工事
  - ③ 床材の変更
    - 部屋・浴室・廊下等の床材を滑りの防止・移動の円滑化等のために滑りにくい材料に変更する工事
  - ④ 引き戸等への扉の取替え
    - 開き戸を引き戸等に取替える工事など
  - ⑤ 便器の取替え
    - 和式便器を洋式便器に取替える工事など

材を滑りの防止・移動の円滑化等のために滑りにくい材料に変更する工事

④ 引き戸等への扉の取替え  
開き戸を引き戸等に取替える工事など

⑤ 便器の取替え  
和式便器を洋式便器に取替える工事など

▼申請書に添付する書類
① 改修を必要とする理由書
ケアマネージャー等が作成した理由書

② 工事費用の領収書
③ 改修の前・後の写真
改修箇所の工事前と工事後の写真(撮影日の入っているもの)
④ 工事内訳書および図面
改修を行った箇所、内容、材料費、施工費等が記載されたもの
⑤ 住宅改修の承諾書
改修する住宅が賃貸借の場合に必要です。
⑥ 委任状
申請者や口座振込先が要介護者と異なる場合に必要です。

## 福祉

### 障害者サービス「緊急一時保護者制度」

障害者(児)短期入所制度を補完する制度として、保護者等が病気等の理由により、ご家庭で障害をお持ちの方を介護することが困難になった場合に、知事の指定する緊急一時保護者が一時的に保護する制度です。

▼対象者
・18歳未満の身体障害者手帳所持者
・療育手帳所持者

介護保険の住宅改修を行う場合は、改修前の状態を確認する必要があります。改修予定のある方は、担当のケアマネージャー、または市民課介護保険係までお問い合わせください。

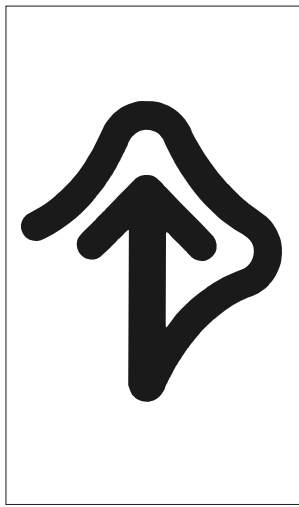
▼問い合わせ 市民課介護保険係(☎031509)

▼利用方法 事前に福祉事務所に届出をし、登録を受ける必要があります。登録後は直接、緊急一時保護者に利用の申し込みをします。

▼市内の緊急一時保護者 コスモスの里の柳瀬さん
▼問い合わせ 福祉課障害福祉係(☎031011)

### お気軽に筆談を！「耳マーク」の筆談掲示板を市公共施設に設置

耳の不自由な方のために、市役所・市関係機関のすべての窓口にて耳をイメージした「耳マーク」掲示板を設置します。この掲示板を指すことで、職員が筆談に応じますので、お気軽にご利用ください。



耳のシンボルマークのついた筆談掲示板

また、「耳マーク」カードやシールを配布していますので、ご希望の方は福祉課までお申し付けください。なお、このマークは、耳の不自由な方は、外見では分からないため、コミュニケーションの成立等が困難であり、「耳マーク」カードを提示する等で周囲の人に耳が不自由であることを気付いてもらえるように考案されたものです。

▼問い合わせ 福祉課障害福祉係(☎031011)

## 国民年金

### いそいそですか？学生の皆さん

### 保険料の納付が困難な時「学生納付特例」の手続きを

20歳以上で国民年金加入をしている学生さんは、学生本人に収入(15年分所得が68万以下)がなく、国民年金保険料を納められない場合は、市役所年金係の窓口へ申請し、承認されると、承認された期間の保険料は支払いが猶予されます。

### 申請のポイント

① 手続きに必要なもの
年金手帳・印鑑・学生証

または在学証明書等(コピー可)
② 承認期間
申請した前月から年度末(平成17年3月)までです。

③ 申請は毎年度手続きが必要
申請は年度ごとですので、15年度申請された方で、引き続き16年度も希望される場合は、4月から5月末までに申請してください。

④ 対象にならない学校
学校法人の許可を受けていない各種学校、予備校、海外の学校等(詳しくは、年金係にお問い合わせください)。

一括納付で、お得な前納！
毎月納める国民年金保険料(月額13,300円)を一括で前納すれば、毎月の納付の手間がからず、納め忘れの心配がありません。納付期限は4月30日までです。保険料の比較は別表のとおりです。

▼問い合わせ 市民課年金係(☎031469)・明石社会保険事務所(☎078191214916)

◎ 年金相談日開設
▼日時 4月28日(第4水曜日) 10時30分から15時

▼場所 伝統産業会館2階技術指導室

## 税金

### 平成16年度土地価格等縦覧帳簿および家屋価格等縦覧帳簿の縦覧

▼持参する物 基礎年金手帳、または年金証書等
※当日、相談者多数の場合、人数制限をしますので、ご了承ください。

平成16年1月1日現在、市内において、土地を所有されている固定資産税の納税者を対象に土地価格等縦覧帳簿の縦覧を、また家屋を所有されている固定資産税の納税者を対象に家屋価格等縦覧帳簿の縦覧を行います。

▼記載項目 土地価格等縦覧帳簿については、所在、地番、地目、地積、価格、家屋価格等縦覧帳簿については、所在、家屋番号、種類、構造、床面積、価格。

▼期間 4月1日(木)から最初の納期限の日(市内納税者は6月30日(水)、市外納税者および法人等は5月31日(月)まで)の間(ただし、土曜・日曜・祝日は除く) 8時30分から

### 郵便等による不在者投票制度が平成16年3月から変わりました



17時
▼場所 税務課
※縦覧できる方かどうかを確認するため、お手持ちの納税通知書兼課税明細書、または運転免許証等ご本人の確認ができるものをご用意ください。
なお、縦覧できる方の代理人としてお見えになる場合は、必ず委任状をご持参ください。

▼問い合わせ 税務課資産税係(☎031689)

### 原付・小型特殊自動車の登録・廃車の申請方法が変わります

平成15年度の税制改正で、平成16年4月1日から「原付機付自転車(排気量125cc以下)」と「小型特殊自動車」等の登録・廃車を届出される時に、規定様式の申告書(税務課に設置)を提出していただくことになりました。

▼問い合わせ 税務課市民税係(☎031009)

① これまで、両下肢等の障害で一、二級の障害者手帳の交付を受けた方または内蔵機能の障害によって一級もしくは三級の障害者手帳の交付を受けた方に限り、郵便投票制度の利用が認められていました。平成16年3月1日からこれらの方に加えて、介護保険法上の要介護者が被保険者証に要介護状態区分が要介護5であると記載されている方が郵便等による不在者投票ができるようになりました。

② 郵便等による不在者投票ができること認められた方で身体障害者手帳に上肢または視覚の障害の程度が一級である者と記載されている方については、代理記載制度(予め、市の選挙管理委員会に届け出た者により投票に関する記載をさせること)ができるようになります。

▼問い合わせ 選挙管理委員会(☎031007) ファクス☎032615・Eメール senkyo@city.ono.hyogo.jp)

### (別表) 前納保険料比較

保険料種類	定額	定額+附加
保険料額/月	13,300	13,700
1年間保険料	159,600	164,400
前納額(1年)	156,770	161,480
割引額	2,830	2,920
6ヶ月間保険料	79,800	82,200
前納額(6ヶ月)	79,150	81,530
割引額	650	670



### 児童館「チャイコム」

#### 「子育てグループ 親子」募集

子育ての悩みや喜びを話し合いながら、子育ての輪を広げたいお母さん、共に「親子」を「子育て」をしていきたいと思います。

- 説明会は次のとおりです。
日時 4月21日(水) 10時から11時30分
場所 児童館「チャイコム」
対象 1歳半から就園前までの子と親
定員 50組(申し込み多数の場合は、抽選となる場合もあります)
申し込み方法 官製ハガキ、またはファクスで、住所、氏名(母親・子ども)、年齢・電話番号を書いて申し込みしてください。
申し込み期限 4月17日(土)
申し込み・問い合わせ 市立児童館「チャイコム」
〒675-11317 小野市浄谷町2859 (☎)

#### 「絵本の読み聞かせリーダー養成講座」受講生募集

小学5・6年生を対象に、「絵本の読み聞かせ」リーダー養成講座を開催します。5月から8月までの月に2回、読み聞かせの意義、絵本の持ち方、話し方等「読み聞かせ」の技法等の基本を学びます。また、児童館にいくことも達し読み聞かせをしなから絵本のもつ楽しさを知らせたり、自分自身も乳幼児のかかわりを楽しみながら読み聞かせを実践します。

- 日時 5月から8月 第1週(土)・第3週(土) 10時から11時30分
場所 児童館「チャイコム」
内容 「絵本の読み聞かせ」紙芝居、パネルシアターほか
講師 県立図書館スタッフ 笹倉 剛氏ほか
定員 20名(先着順)
受講料 無料
申し込み 官製ハガキ、またはファクスで、住所、氏名、学年、保護者氏名、電話番号を記入のうえ、送付ください。
申し込み期限 4月17日(土)
申し込み・問い合わせ 市立児童館「チャイコム」
〒675-11317 小野市浄谷町2859 (☎)

### 図書館

#### 「出張お話し会」は「お話し会」が「お話し会」

図書館では、毎週第2土曜日の14時から、お話の部屋で絵本の読み聞かせやストーリーテリングなどのお話会をしています。最近では、ひまわり園に出向き、園生と地区の老人会との交流会の中でお話会を行いました。ロウソクの灯りの中のストーリーテリングやブックトーク等をして図書館以外



出張お話し会

市浄谷町2859 (☎)
ファクス③8588

### 好古館

#### 好古館と文化財

#### 「民具シリーズ展」

4月20日(火)〜5月30日(日)
昨年から紙面で紹介してきた民具を一堂に展示します。
開館時間 9時30分から17時(入館は16時30分まで)
入館料 大人(高校生以上)200円、小・中学生100円(ココロンカード持参は無料)※5月18日(国際博物館の日)は無料です。
休館日 月曜日(5月3日は開館、6日(木)は休館)

#### 稚児鑑着付・親子十二単着付の申し込みスタート

好古館では、毎年恒例の「稚児鑑」「親子十二単」着付を5月に行います。
「稚児鑑着付」
日時 5月3日(祝)から同月5日(祝)の3日間 10時から15時
対象 身長110から130cmのお子さんとお父さん

0cmのお子さんとお父さん
定員 1組30分で1日8組(計24組)
お父さんも一緒に着付できますので、ぜひ、参加してみてください。親子でサムライに変身!

#### 「親子十二単着付」

日時 5月7日(金)から同月9日(日) 10時から15時30分
対象 身長130から140cmのお子さんとお母さん
定員 1組45分で1日6組(計18組)
※ただし、7日(金)のみ、大人1人での参加可能。なお、両方とも着付費用は無料ですが、大人(高校生以上)は200円、子供は100円(ただし、ココロンカード持参の小学生は無料)の入館料が必要。
また、両方希望される場合でも、別々のハガキで申し込んでください。

#### 「稚児鑑」親子十二単共通申し込み方法

直接かハガキ、またはファクス、メールで、①住所②親子の名前③電話番号④身長(子供ののみ)⑤着付希望日を明記。なお、希望日は複数書かれても結構ですが、ハガキ1枚につき1組(人)とし

こと購入と他館からの借入に分かれます。
購入の場合は、①新刊(発行から1年未満)、②予約が多数あり復本が必要な場合、③図書館資料として収集が必要な場合が挙げられます。
貸借の場合は、①発行から1年以上が経過したもの。②絶版や品切れで入手不可能なもの。③高額の参考図書で当館ではあまり利用がないものが挙げられます。

#### 館内整理の休館に伴う貸出変更のお知らせ

図書館の蔵書点検期間の休館(5月12日(水)から同月24日(月))に伴い、休館前の貸出を次のとおり変更します。ご迷惑をおかけしますが、ご協力をお願いします。
《4月28日(水)から5月9日(日)の間で利用される方は》
貸出冊数 本、雑誌、CDあわせて30点以内(CDは3点以内)
貸出期間 29日間

#### 6月の「図書館探検」参加者募集

内容 「図書館のしくみ」新刊本が棚に並ぶまでの流れや予約についての紹介
対象 市内在住の小学生(小学生3年生以下は保護者同伴)・中学生・高校生
日程 (6月)
◎小学低学年 5日(土)・6日(日)
◎小学高学年 12日(土)・13日(日)

また、着付の時間は、抽選で決定します。応募多数の場合は、抽選となります。

#### 柳風亭茶道教室 第13期生受講生募集

初心者向けの茶道教室です。男性の方も、この機会にお茶を習いませんか。静かな雰囲気の良い柳風亭茶室でお茶の心に触れてみませんか。
対象 初心者
期間 5月8日(土)から平成17年2月26日(土)(第2・4土曜日)
時間 1組 10時から12時 2組 13時から15時
場所 好古館茶室 柳風亭
定員 各組 10名
受講料 1ヶ月2,000円
申し込み 4月21日(水)までに受講料持参のうえ、好古館へ。
問い合わせ 市立好古館 (☎③3390)

#### 図書館お話し会

◎中高生 19日(土)・20日(日)
午前の部 10時30分から12時
午後の部 14時から15時30分
定員 午前・午後とも10名
申し込み 4月10日(土)から図書館か市内小中学校でお申し込みください。図書館では、お電話でも受け付けています。
今後の予定 7月：図書コーテイング

#### おはなしサークル「ピッピ」お話し会

日時 4月3日(土)・17日(土) 10時30分から
場所 児童コーナー
対象 幼児から一般の方

#### 映画会「ドラえもん のび太の魔界大冒険」

日時 4月11日(日) 14時から
場所 2階 視聴覚ホール



国際交流協会

協会事務局が  
変更になります！

平成16年4月1日から

平成16年4月1日から、当協会事務局を市民サービス課から北播磨市民活動支援センター内に変更します。市民の皆様と共に歩んでいける協会を目指します。また、当協会では、随時会員を募集中です。一緒に異文化交流を企画、体験しませんか。お申し込みは事務局まで。

語学講座受講生募集！

- ① **第6回日本語教室**  
 ① **対象** 日本語学習を希望する市内、近郊在住外国人  
 ② **日時** 5月8日・15日・22日・29日、6月5日・12日・19日・26日、7月3日(いずれも土曜日、19時から21時)  
 ③ **場所** 中央公民館206号室  
 ④ **受講料** 全9回で2,000円

000円  
② 中級英会話教室 (新規生のみ募集)

- ② **対象** 中学校英語を修了し、英検3級以上取得された方で、英会話能力(コミュニケーション能力中心)向上を目指す方  
 ③ **募集人員** 15名  
 ④ **講師** A.L.T (英語指導助手) チャールズ・モリス先生  
 ⑤ **日時** 5月6日・13日・20日・27日、6月10日・17日・24日、7月1日(いずれも木曜日、20時から21時)  
 ⑥ **場所** 中央公民館206号室  
 ⑦ **受講料** 全8回で4,000円(国際交流協会会員は3,500円)  
 ⑧ **共通事項** 4月10日(土)から同月24日(土)(定員になり次第締め切ります)  
 ⑨ **申し込み方法** 受講を希望される方は、ハガキ、電話、ファクス、Eメールにて住所、氏名、年齢、電話番号、メールアドレスを記入のうえ、お申し込みください。  
 ⑩ **申し込み・問い合わせ** 国際交流協会事務局(☎8156・ファクス⑥2400・Eメール kskks.arche@orion.ocn.ne.jp)

◎ 火災情報

(2月の件数・年間累計)

今年の2月は、廃材などが燃えた火災が2件発生しました。空気が乾燥する春先は、特に畦焼き、枯草焼き、ゴミの焼却から延焼する火災が毎年多く発生しています。火の取り扱いは十分注意して、今月は火災ゼロを目指しましょう。

▼ ホームページには、火災や救急救助に関する情報をい

年・月	2月			年間累計		
	平成16年	平成15年	前年比較	平成16年	平成15年	前年比較
火災種別						
建物火災	0	0	0	1	0	1
林野火災	0	1	-1	0	1	-1
車両火災	0	0	0	0	1	-1
その他火災	2	1	1	3	3	0
合計	2	2	0	4	5	-1

※その他火災とは、雑草や廃材・ゴミなどが燃えた火災です。

消 防

ご注意！ 「携帯電話」「PHS」からの119番通報については通常の電話からの通報の場合と異なります

◎ 受信システムの概要  
 県下を各地域ごとに9つのブロックに分割し、ブロックごとに受信する代表の消防本部が決まっています。

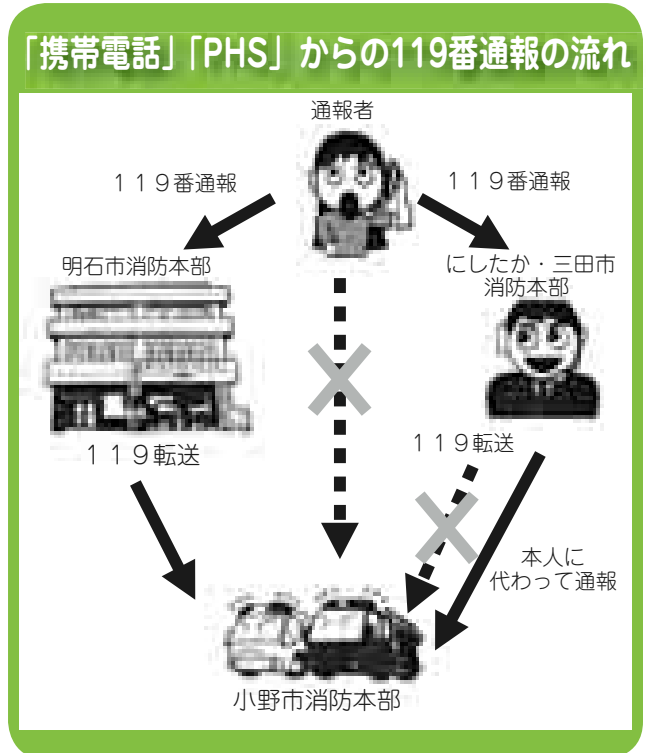
小野市内の場合、携帯電話から「119番」すると、まずブロック代表の明石市消防本部が受信し、通報場所を小野市と確認したうえで小野市消防本部に転送され、初めて通報者と当消防本部が直接会話ができます(小野市の所属するブロックは、小野市、明石市、高砂市、美嚮郡、三木市、加古川市、加古郡の各自治体で、代表は明石市消防本部です)。

イ ベ ント

ゴルフ場をハイキングしてみませんか  
第3回 ハートフルハイキング

小野市ハートフルゴルフ委員会では、普段ゴルフ場を利用されることのない方々にもゴルフ場を開放し、市民の皆さんのコミュニケーションづくりを推進する目的でハートフルハイキングを開催します。  
 ▼ **日時** 5月10日(月) 10時から15時(この時間帯での出入りは自由にできます)  
 ※雨天の場合は中止です。  
 ▼ **場所** 小野グランドカントリークラブ(中谷町)  
 ▼ **内容** 新緑とさつきの美しいゴルフ場をハイキング(5ホール、約5km)します。また、野点(お茶席・有料200円・先着200名)もあります。

▼ **案内** 当日、ハイキングコースを示したゴルフ場の略図を配布します。  
 ▼ **参加料** 無料。なお、事前の参加申し込みは、必要ありません。  
 ▼ **食事等** 弁当や飲み物の販売はありませんので、ご持参



す。この場合は、電話を転送されるシステムがありませんので、当消防本部と直接会話することができません。しかし、通報を受けた消防本部が、その内容を通報者に代わって当消防本部へ緊急通報するしくみになっていますので、心配はありません。  
 携帯電話通報は、正確な通報場所が特定できないので、次のことについて十分注意してください。  
 ◎ **注意事項**  
 ① 携帯電話からの通報であることを告げてください。  
 ② 車を運転中の場合は、安全な場所に停車してから通報してください。  
 ③ 発生場所の市町名、住所を、表札、看板等で確認するか、近くの人に聞くなどして、必ず場所を確かめてから通報してください。  
 ④ 場所の再確認のために消防本部からかけ直すことがありますので、10分間程度は電話の電源を切らないでください。  
 ⑤ 今いる場所がどうしてもわからない場合は、お近くの公衆電話をご利用ください。  
 ⑥ 次の電話番号で、直接当市消防本部に通報することもできます。(☎0794⑥0119)

ください。ただし、アルコール類の持ち込みはできません。  
 ▼ **注意事項** 必ず運動靴でお越しください。革靴では入場できません。また、ゴミ類は、ゴミ袋をご持参のうえ、各自でお持ち帰りください。  
 ▼ **問い合わせ** 小野市ハートフルゴルフ委員会事務局(市民サービス課内・☎1013)

ハートフルgolfer  
● 参加者募集 ●  
 ▼ **開催日** 5月24日(月)  
 ▼ **場所** 小野ゴルフ倶楽部(来住町)  
 ▼ **募集人員** 120名(30組) ※応募者多数の場合、抽選となります。  
 ▼ **参加資格** 市内在住の方、または市内に勤務の方

【記入例】

(往信一裏)

ハートフルgolfer参加申込書	
名前	TEL(※1)
住所	
勤務先(※2)	HC(※3)
名前	
住所	
勤務先(※2)	HC(※3)
名前	
住所	
勤務先(※2)	HC(※3)
名前	
住所	
勤務先(※2)	HC(※3)

(往信一裏)  
 (※1) 代表者のみ電話番号を記入してください。  
 (※2) 市外在住の方のみ、記入してください。  
 (※3) オフィシャルハンディキャップ(未取得の場合は、最近のスコア)を記入してください。  
 ◎原則として、4名連記で申し込みください。(なお、4名未満での申し込みの場合は、他の方との組み合わせとなります)  
 (返信一表)  
 申し込み代表者の住所・氏名を記入してください。

募 集

転倒予防教室参加者  
小野市民病院

年をとると、転倒したために手足を骨折することがあります。そこで、市民病院では平成15年7月から転倒予防教室を開催し、20名程参加していただき好評です。

平成16年度も引き続き開催しますので、興味のある方はぜひ、1度ご参加ください。また過去に参加された方は、2回目3回目の参加で身体機能の変化をチェックしてみてください。

▼対象 概ね60歳以上・1人で歩行できる方

▼日時 毎月第1金曜日 15時から16時まで

▼場所 市民病院1階講義室

▼内容 家庭でできる筋力増強・身体機能維持を目的とした講義および運動指導

▼定員 1回5、6名

▼費用 300円

▼講師 市民病院整形外科 医・理学療法士

▼申し込み方法 市民病院リハビリテーション室にて受付

▼問い合わせ リハビリテーション室 (☎32020)

王子ヶ丘墓苑使用者

小野加東広域事務組合が福住町に整備を進めていた公園墓地が完成しました。この墓苑は小野市と社町が接する台地にあり、自然に囲まれた静かな所です。1度、公園墓地の現地をご覧ください。多数の応募をお待ちしています。使用者の募集は、次の要領で行います。

▼受付期間 4月17日(土)から同月30日(金)まで (土曜・日曜・祝日を含む)

▼受付時間 9時から16時

▼受付場所 現地『王子ヶ丘墓苑』(福住町・旧火葬場跡地)

▼募集区画数 90区画

▼使用料等 使用料1㎡当たり80,000円(小野市・加東郡内在住、以外の方は105,200円)、管理料1㎡当たり160円

▼問い合わせ 小野加東広域事務組合 湧水苑 (☎670164)

第33回 さつき展 作品

市観光協会では5月29日(土)・30日(日)の2日間、ひまわりの丘公園で「第33回小野市さつき展」を開催します。

「さつき展」を開催します。この展示会に出品いただける「さつき」を募集します。市内にお住まいの方、または勤務されている方など、さまざまな育て方をしている方は出品してみませんか(出品いただいた方には記念品を用意しています)。

▼展示方法 1人1席で、大鉢と小鉢(添え物) 3から5鉢を展示

※搬入・搬出等の詳細については、5月に連絡します。

▼出品申し込み期限 4月30日(金)

▼申し込み・問い合わせ 市観光協会事務局(商工観光課内) ☎31929

「北播磨交流の祭典」シンボルマーク

平成17年に「北播磨交流の祭典」をきっかけとして北播磨・交流舞台2005」が開催されます。現在、このイベントのシンボルマークを募集しています。

詳しくは、北播磨県民局ホームページをご覧ください。

▼募集期間 4月1日(木)から

5月15日(土)

▼応募資格 個人、団体、学校等、自由に応募できます。

▼最優秀・優秀賞

最優秀賞1点 20万円  
優秀賞 3点 3万円  
▼申し込み・問い合わせ 〒673-1143 加東

郡社町社字西柿1075-1  
2 北播磨県民局企画調整部  
交流企画担当 (☎0795426105)

第13回 やなぎまつり

○日時 4月25日(日) 10時から15時  
(小雨決行・雨天中止)

○場所 加古川上流浄化センター (黍田町)

春の暖かい日差しの中、やなぎらの開花にあわせ、浄化センターおよび周辺施設を利用して「やなぎまつり」を開催します。

下水道の普及促進を目的に行っているやなぎまつりでは、「特捜戦隊デカレンジャーショー」をはじめ、フリーマーケット、水処理ウォッチング等多彩なイベントが楽しめます。

◎先着の方にプレゼント

花の種 2,000名  
風船 2,000名

▼日時 4月25日(日) 10時から15時 (小雨決行・雨天中止)

▼場所 加古川上流浄化センター (黍田町)

▼イベント内容

【メイン会場】  
\*さくらステージ  
特捜戦隊デカレンジャーショー  
各市町の芸能発表  
(小野市は来住保育所による和太鼓)

ストリートパフォーマンス  
\*各市町特産品の販売  
\*フリーマーケット  
\*朝市・陶芸市・模擬店・縁日  
\*手打ち蕎麦・ジャム・ヨーグルト

【浄化センター各施設】  
\*水処理ウォッチング  
\*「グランドゴルフ場」  
\*グランドゴルフ大会  
▼問い合わせ やなぎまつり事務局(水道部内) ☎31004

特捜戦隊 デカレンジャー ショー

会場：メイン会場  
時間：1回目11時30分～  
2回目14時～



©2004 テレビ朝日・東映AG・東映

◎お気軽にご相談ください!

相談名	相談日	場所	相談内容	担当課(電話番号)
市民	毎週月曜～金曜日 8時30分～17時	市民サービス課相談室	生活上の問題	市民サービス課 (☎63-1013)
交通事故 【要予約】	4月9日(金) 10時30分～16時	市民サービス課相談室	専門相談員による交通事故処理などに関する問題	市民サービス課 (☎63-1013)
法律 【要予約】	4月14日(水)・28日(水) 13時30分～16時 ※予約は毎月1日から受付。休日の場合は翌日。	市民サービス課相談室	弁護士による法的な解釈が必要な問題など	市民サービス課 (☎63-1013)
人権行政	4月21日(水) 13時30分～15時30分	中央公民館302号室	人権や行政に関すること	市民サービス課 (☎63-1013)
女性のための相談	毎週木曜日 (電話相談)9時30分～11時30分 (面接相談・要予約)13時～16時	市民サービス課相談室	女性が抱えるさまざまな問題	男女共同参画推進課 相談専用電話 (☎63-8250)
女性のための医療専門	毎週木曜日 13時30分～16時	小野市民病院 医療福祉相談室	看護師による「医療に関する悩み」など	小野市民病院 (☎63-2020)
あんしん窓口	毎週月曜～金曜日 9時～12時	小野市民病院 あんしん窓口	医療福祉に関する悩みなど	小野市民病院 (☎63-2020)
消費生活	毎週水曜日 9時～17時	生活環境課	商品や契約の苦情に関する問題	生活環境課 (☎63-3387)
不登校児童生徒の悩み	毎週月曜～金曜日 13時～17時	教育委員会適応教室	不登校に関して、電話と面接相談に応じます。	学校教育課 (☎63-2409)

相談名	相談日	場所	相談内容	担当課(電話番号)
農地 【要予約】	4月14日(水) 10時～15時	本庁舎3階第1会議室	農地に関すること	農業委員会 (☎63-2266)
児童	毎週月曜～金曜日 10時～16時	福祉事務所面接室	家庭環境、子育ての悩みなど	福祉課児童福祉係 (☎63-1645)
母子自立 【要予約】	毎週月曜・水曜・金曜日 8時30分～17時	福祉事務所面接室	生活上の悩みなど	福祉課児童福祉係 (☎63-1645)
身体障害者	4月18日(日) 10時～12時	中央公民館304号室	日常生活での悩みごと	福祉課障害福祉係 (☎63-1011)
乳幼児育児不安	毎週月曜～金曜日 10時～15時	来住保育所 (子育てゆとり創造センター)	乳幼児の子育ての悩みなど	来住保育所 (子育てゆとり創造センター) (☎62-8428)
住宅改造(高齢者・障害者向) 【要予約】	毎週月曜～金曜日 8時30分～17時	福祉事務所面接室	バリアフリー化など住宅改造に関すること	福祉課 (☎63-1011)
ふれあい福祉	毎週火曜・木曜日 10時～15時	老人福祉センター「みやま荘」相談室	生計、職業、住宅、家族の悩みなど	社会福祉協議会 (☎63-2574)
生涯学習	毎週火曜～日曜日 9時～17時	中央公民館事務所	個々に応じた学習の場の提供、講座・サークル活動の案内など	コミュニティ課 (☎63-1020)
子育て	毎週月曜～土曜日 10時～17時	市立児童館「チャイコム」(子育て学習センター)	子育てに関すること	子育て学習センター (☎62-7020)
青少年の悩み	毎週月曜～金曜日 8時30分～17時	教育委員会青少年補導センター	非行・いじめ・交友関係など(電話、面接と出前相談)	青少年補導センター (☎62-4110)





# 小野市史全八巻完結―好古館へ引き継ぎ

最終巻『第三巻本編Ⅲ』4月1日から発売

明治・大正・昭和の地域史

12年間の歳月をかけて『小野市史』全八巻が完結しました。最終巻の「第三巻本編Ⅲ」は大変革と戦争、混迷と激動の時代、幾多の試練と苦難を乗り越えた郷土住民の生きざまを史実に基づき、生き生きと具体的にわかりやすく叙述しています。

また、地域の農業、伝統産業・地場産業である金物・算盤製造産業の特質と発展の歴史も時代を追って明らかにしています。市民の皆さんにぜひともお読みいただきたい一書です。なお、小野市史編纂事業は3月末日をもって完了しました。数万点の貴重な史・資料等は市立好古館（歴史博物館）が引き継ぎ、発展させていきます。



青野ヶ原陸軍演習場(昭和10年代)

## 〔本書の内容〕

850ページ、別冊170ページ

### 一 小野の明治維新

明治四年（一八七一）に廃藩置県が断行され、小野は中央政府の直接統治による飾磨県に統合されました。

### 二 新町村の成立と日清日露戦争

明治十七年（一八八四）、松方デフレによる農村不況が深刻化するなか、地主の土地所有が増大し、地域の小作地は四割に達しました。

明治二十二年、市制町村制の施行によって、市域は小野・大部ほか六ヶ村に統合されました。

明治二十七年・四十四年の日清・日露戦争は市域に多大な影響を与えました。また、同時に青野ヶ原演習場が置かれ、軍事演習が頻繁に行われるようになりました。

### 三 地域社会の流動化と郷土

大正二年（一九一三）播州鉄道が開通しました。翌年の第一次世界大戦による大型景気の到来で、経済界は空前の活況を呈し、市域では酒米の生産、小野町と市場村を中心に算盤製造業と金物産業が発展しました。

### 四 社会運動と不況の時代

第一次世界大戦の終結と大正八年のベルサイユ条約により戦後不況が到来します。在来産業の播州織物・金物・算盤産業は低迷し、小作争議も各所でみられるようになりました。

### 五 十五年戦争期の地域社会

昭和六年（一九三一）満州事変勃発から日中戦争、アジア太平洋戦争の時代、長期にわたる不況のなか「播州算盤」「播州鎌」は最盛期を迎えますが、やがて厳しい生活経済統制によって住民生活は極度の耐乏生活を強いられました。



小野藩創始300年祭の風俗（昭和11年）



小野工業高校自動車部（昭和26年）

### 六 戦後改革と小野市の成立

昭和二十年（一九四五）敗戦から小野市の成立（昭和二十九年）までを取り扱います。国民が初めて経験する敗戦と占領の下で、経済再生と民主社会実現に向けた市民の力強い取り組みがみられます。

### 〔別冊〕青野ヶ原捕虜兵の世界

第一次世界大戦下、青野ヶ原に収容されたドイツ、オーストリア捕虜兵の手記等を日本語に訳しました。

### 〔本巻監修・執筆者〕

- 大山 喬平 京都大学名誉教授
- 奥村 弘 神戸大学助教授
- 大津留 厚 神戸大学教授
- 住友 陽文 大阪府立大学助教授
- 高岡 裕之 都留文科大学助教授
- 永江 正和 専修大学助教授

### 〔購入について〕

▼発売 平成16年4月1日から

▼価格 7,000円（郵送ご希望の方は、600円加算）

### ▼購入方法

・購読申込書に必要な事項を記入のうえ、代金を添えて直接所定の場所でご購入ください。

・郵送ご希望の方は、購読申込書を送付してください。納付書をお送りします。

▼発売場所 市立好古館、図書館、中央公民館、コミセンかわい・きすみの・いちば・おおべ・下東条

※既刊本も市立好古館にて販売します。

### ▼問い合わせ

〒675-11375 小野市西本町477 小野市立好古館（歴史博物館） ☎033390

〔編集・発行〕小野市総務部市民サービス課

〒675-1380 小野市王子町806-1  
TEL 0794(63)1013 FAX 0794(63)1047  
ホームページアドレス <http://www.city.ono.hyogo.jp>

## まちの動き

3月1日現在

人口 50,727人(前月比+0人)

男 24,826人 女 25,901人

世帯数 16,908世帯 面積 93.84 km<sup>2</sup>