



今年もよい年でありますように・・・

金鐘城遺跡広場から望む昇陽 (写真提供：小野自然写真の会)

☀️ 広報

おの

いいき まちわかに



ハートフルシティおの

No. 502
毎月1日発行

2002

1

Contents - 主な内容 -

新年のごあいさつ	2 ~ 3
平成13年 小野市10大ニュース	4 ~ 5
白雲谷温泉(仮称)特集	6 ~ 7
成人式	8 ~ 9
エイジ・ルネサンス・パーティ 2002 ...	10 ~ 11
ふれあいひろば	12 ~ 13
まちのわだい	14 ~ 15
市職員給与等の公表	16 ~ 17
くらしの相談箱・農業	18 ~ 19
暮らしの情報	20 ~ 27
ハートフルウォーキング	28



市長

蓬菜 務

新年あけましておめでとう
ございます。皆様お揃いで輝
かしい新春をお迎えのことと
心からお慶び申し上げます。

「変えよう小野、変わるう
小野市」という理念のもと、
市長就任以来3年間、全力で
行政運営に邁進してまいりま
した。

私の行動指針は、「現場・
現物主義」をモットーに、積
極的に市民の声をお聞きし、
市政に反映することでありま
す。その基本的な取組姿勢は、
「今まではこつであつたとい
う前例踏襲を打破すること」

であり、「かくあらねばなら
ない」という固定観念にとらわ
れない視点を常に検証するこ
と」であります。

そして、次の4つの柱をバ
ックボーンとして行政運営に
取り組んでまいりました。

まず第一の柱は、市役所と
は、市民の役に立つ所と書く
とあり、顧客＝市民の満足度
を追求するサービス産業の拠
点であるということでありま
す。

その為に、他市に先駆け市
民課窓口サービスの土曜開庁、
図書館開館時間の延長、市民

病院あんしん窓口の設置など
を実施しました。

第二の柱は、市民の目線に
立つということであります。

その為に、市政懇話会や子
供議会・女性議会の開催、市
長への手紙やまちづくりモニ
ター制度の創設、広報おのの
充実などによる広報・広聴活
動を拡充しました。

第三の柱は、行政効果とコ
スト意識の徹底であります。

その為に、独自の入札制度
の改善を行い、より公平性・
透明性・競争性を高めました。
また、行政改革の推進により
事業の再構築、財政の健全化
に取り組みました。

第四の柱は、意識改革によ
る人づくりであります。

その為に、組織のスリム化、
複線型人事管理制度・方針管
理制度の導入により、仕事の

システムを再構築しました。

就任以来、匠台公園及び体
育館、夢の森公園、きずみの
見晴らしの森、広渡廃寺跡歴
史公園、こだまの森、水辺の
楽校、斎場「湧水苑」、と次々

に新しい施設の整備に取組み、
国道175号の4車線化、県
道三木山崎線の開通といった
社会基盤整備も着実に進捗す
るなか、ハートフルウォーキ
ング（1日1万歩運動）の展
開による健康づくり・仲間づ
くり、65歳の人生第2の成人
式エイジ・ルネサンス・パー
ティの開催による生きがいづ
くりなどソフト面での施策に
も取り組んできました。

そして、経済誌上において
毎年発表されている、快適性
・経済力・成長度という3項
目を基準にした、ニッポン2
001年全693都市ランキ

ングにおいて、小野市が全国
で43位という評価を得たので
あります。

私は、この評価がより実感
できるように、今春オープン
予定のひまわりの丘公園の整
備、児童館の建設、来住小学
校校舎改築、市営住宅中町団
地の建替、道路舗装率・下水
道普及率のアップ、白雲谷温
泉の建設、JR加古川線の電
化事業、加えて、小野長寿の
郷（仮称）構想の推進などの
施策をはじめ市民ニーズに基
づく各種事業を着実に展開し、
小野市を誇りに思えるまちづ
くりに向かって、積極的に施
策を展開していく所存であり
ます。

今まさに、行政に問われて
いるのは「何をしているのか」
ではなく、「何をもちたらし
たのか」という行政成果を徹底
させることでもあります。

市民の目線に立ち、市民の
ニーズを的確に把握し、そし
て、市民の皆様と共に、新た
な創造へ向け更なるチャレン
ジをしていきたいと考えてお
ります。

より一層、ご理解、ご支援
賜りますようお願い申し上げ、
新年のご挨拶といたします。



を申し上げます



ざして



謹んで新春のお喜び



キラリと輝く ま ち 都市をめぐ



市議会 議長

足立 賢三

市民のみなさま、あけましておめでとございます。
みなさまにおかれましては、すがすがしい新春を、ご家族おそろいでお迎えのこと、謹んでお喜び申しあげます。
輝く二十一世紀の幕開けとなるべき昨年は、米国同時多発テロ事件を発端として、衝撃的な出来事が世界を席卷し

ました。
日本では、自衛隊派遣問題にはじまり、景気回復を柱とした構造改革など、議論沸騰のなか、内親王のご誕生に一筋の明るい光がさした一年でありました。
小野市では、だれもが幸せに暮らせるまちづくりを実現するために、福祉、教育、環

境、都市基盤整備、産業などすべての分野において、二十一世紀に対応できるよう小野市基本構想「夢プラン二〇一〇」の総合計画が策定され、これに基づき、これからのあたらしいまちづくりに真剣に取り組んでいるところでです。
本年の、大きな事業としては、高齢者が生きがいをもつて暮らせる理想郷としての小野長寿の郷（仮称）構想がスタートします。また、この事業にあわせ活性化と雇用の確保が見込める大規模複合商業施設の誘致、ローカル線の活性化と地域振興をめざした

R加古川線の電化事業、黍田町の白雲谷温泉施設の建設、ひまわりの丘公園に隣接する児童館の建設等が予定されています。
近年、日本経済の低迷に加え、企業のリストラなどさらに雇用不安が増しており、小野市においても、市税等の収入が減少するなど市財政は厳しい状況に直面しています。市議会といたしましては、各施策を慎重に審議するとともに予算編成はもとより、市民のニーズについて、執行機関と協働しつつ、活力ある小野市をつくるため、全力で取

り組んでおります。
また、住民に開かれた市議会をめざし、本会議をインターネットを通じて放映しており、住民と議会をつなぐ情報の発信基地として、引き続きより身近でわかりやすい議会運営に力を傾けて参ります。
さらに、議員一同は、住民の代表として、市民のみなさま方のご期待に添えるよう、議会の手エック機能を果たし、議会と執行機関が車の両輪のように互いの立場を尊重し、市民福祉を押し進めるため邁進いたす所存でございます。
本年が、ますます良い年となりますよう、また、小野市が、快適性、経済力、成長度の視点から各都市を評価した経済誌の総合力評価では、全国の六百九十三都市中、第四十三位となったランキングを、さらに上回るよう努力を重ねるとともに、市民のみなさま方の更なるご協力とご支援を賜りますようお願いを申し上げます。
最後になりましたが、市民のみなさまのご健康とご多幸を祈念しまして、新年のごあいさつといたします。

振り返って



いろいろな事業等を展開しました。
「10大ニュース」を紹介します。



エイジ・ルネサンス・パーティ 2001

1月 エイジ・ルネサンス・パーティ 2001を開催

夢と喜びあふれる「生涯青春」の実践をめざし、65歳到達者を対象にした(第2の成人式)パーティをトーク・コーディネーターに桂三枝さんを招き開催しました。

2月 市立河合小学校の新しい体育館が完成

校舎に引き続き、体育館も新しく完成しました。同体育館は、鉄筋コンクリート造、2階建、延べ面積1,161m²でバレーボールコート2面がゆったりした広さ、2階には、卓球スペースも備えています。

4月 「こだまの森」公園がオープン

周囲を山に囲まれ自然あふれる丘陵地にあり、複合遊具、散策路、芝生広場、アスレチック遊具、健康の小道など、子どもから高齢者までが一緒に楽しむことができます。

4月 女性消防団「サンフラワーズ119」^{イチイチキュー}発足

播磨地域で初となる24名の女性だけの消防団として発足しました。市民に対する心肺蘇生法の技術普及や火災予防運動のイベント参加などで活躍していただいています。

4月 夢プラン2010おの総合計画がスタート

「住んでいてよかったと思えるまち、住んでいることを誇りに思えるすばらしいまち」を創るために、西暦2010年を目標にした、市民参画により策定された新しい総合計画がスタートしました。

4月 市庁舎周辺をバリアフリー化

玄関入り口にはスロープとともに、北播の自治体では初めてエスカレーターを設置しました。また、玄関前帯を歩道と車道の段差をなくすなどバリアフリー化にしました。市舎前の市民広場は、芝生を張り、シンボルとなるケヤキのツインツリーを植え、電飾を施し、12月にはクリスマス気分を盛り上げました。



子どもたちに人気の複合遊具(「こだまの森」公園)



女性消防団「サンフラワーズ119」の皆さん



市庁舎玄関および市民広場

平成13年を



昨年1年間を振り返ってみると、
その中から選んだ「小野市



満開に咲いた「ひまわり」(ひまわりの丘公園南側農地)

7月「ひまわり」の花が満開

「ひまわりの丘公園」南側の3.4ヘクタールの農地一面に、7月下旬頃から「ひまわり」の花が咲き誇り、のべ2万人が訪れ、黄色いひまわりの花のじゅうたんを楽しみました。

8月「おの恋おどり」の小野まつり

「見るだけでなく、参加する」まつりとして、今年から「よさこい」の小野オリジナル「おの恋おどり」が始まり、市内外から16チームが参加されました。

11月 小野長寿の郷(仮称)構想の発表

県が、市場・山田地区に計画している理想の長寿社会モデル事業の構想が発表されました。12月には、同構想のシンポジウムを開催し、当市で一大プロジェクトが始まります。

12月 県道三木山崎線が全面開通

市街地北部を環状する道路であり、市街地の活性化に寄与するものとして期待されます。「アダプトプログラム」による活動も始まり、市民の手により街路樹、花の世話をさせていただく道路でもあります。



「きらら通り」と名付けられた
県道三木山崎線



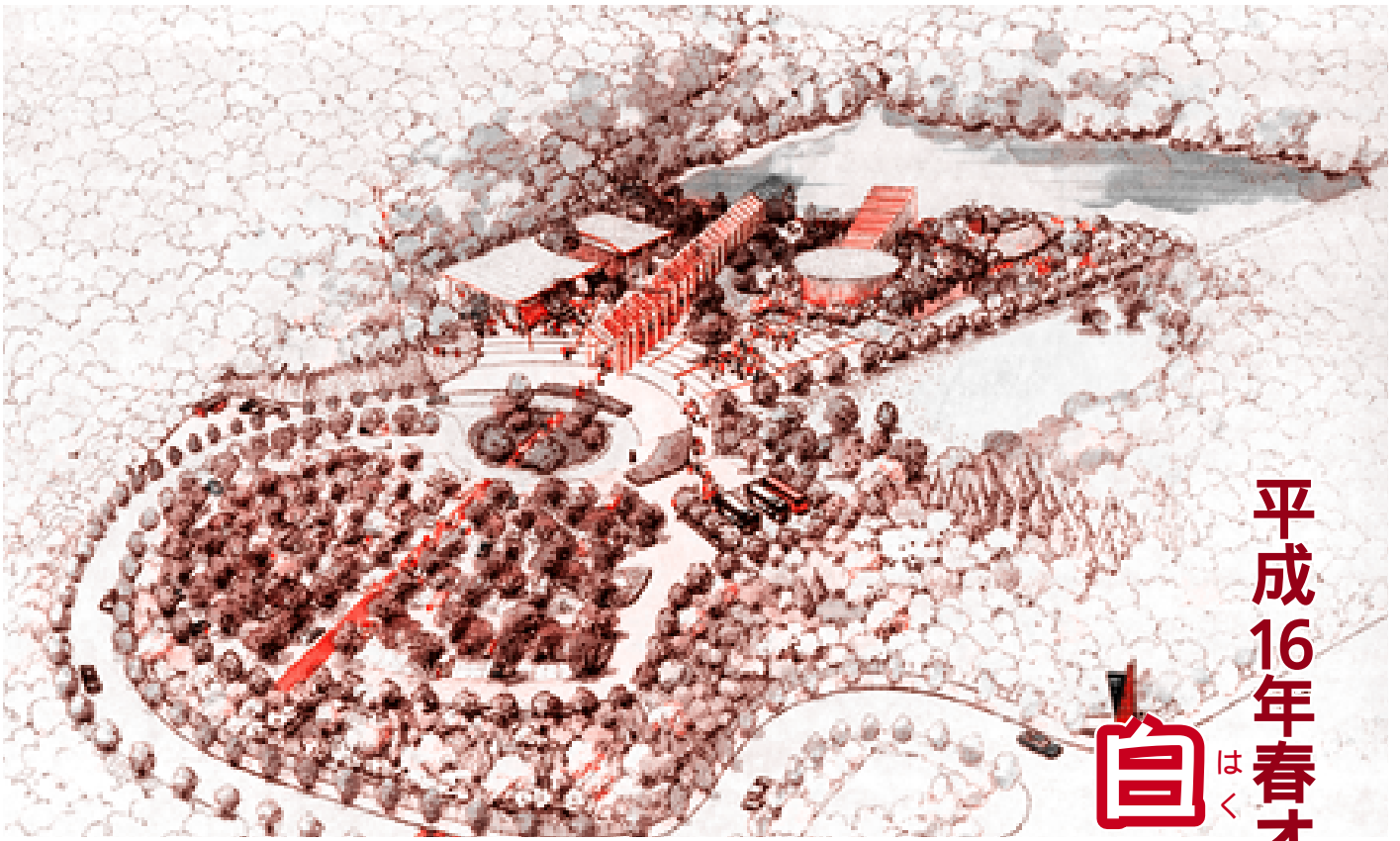
「よさこい」の小野オリジナル「おの恋おどり」

『きらら通り』に決定！
★
『きらら通り』に決定！
★

昨年の広報9月号で県道の愛称名を募集しましたところ96点の応募がありました。その中から、この道にふさわしいということから、その名称を「きらら通り」に決定しました。

県道三木山崎線愛称名

この道は、朝日も夕日も大変美しく、太陽がキラキラと降りそそぎ、またこがね色に色づく「いちよう並木」は、キラキラと輝いているように見えることから、この名称がつけられました。



平成16年春オープンをめざして・・・

はくうんだに

白雲谷温泉 (仮称)

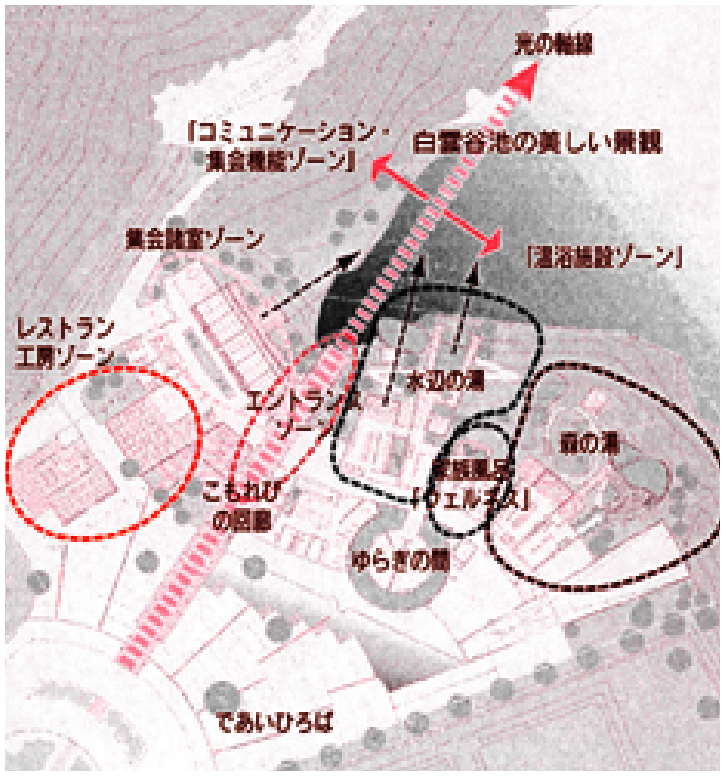
温泉活用施設 建築基本原案まとまる

温泉施設の設計に実績のある10社を選定し、提案競技により採用案を決定しました。
決定にあたっては、学識者、市民、市職員の8名で組織する審査委員会に6社から提案説明があり、それぞれの提案内容について、あらゆる角度から慎重に審査を行ったものです。

原案の概要は？

1. 計画の目標
 - 1 ロケーションを活かした他にはない施設づくり
 - 2 森・水・光をテーマにした人の集う温泉
2. 建物の概要
 - 延床面積 約2,000㎡
 - 構造規模 RC造一部木造、S造平屋建て
3. 配置計画
 - 1 環境資源を活かし、森の再生を基本方針とします。
 - 2 利用者に森と池の四季が感じられる配置とします。
 - 3 敷地の高低差を活かし、池を施設の構成要素として取り込む計画とします。

各ゾーン区分図



◀ エントランスゾーンのイメージ

▶ 温浴ゾーンのイメージ



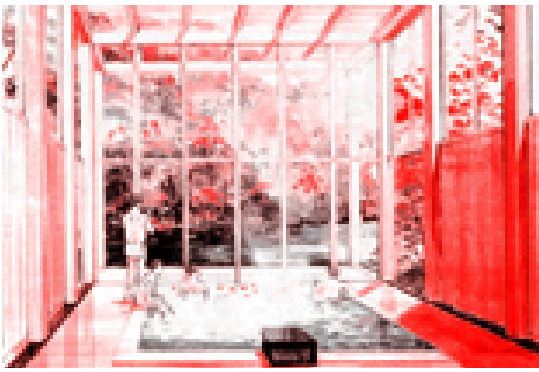
4. 建築計画
 - 1 周囲の自然環境の活用を図り、森と水と光を五感に感じとる空間を創出します。
 - 2 出会いと交流の場を演出します。
 - 3 屋上緑化により景観形成環境負荷低減を図ります。
 - 4 健康福祉の増進と将来対応を踏まえたフレキシビリティある空間を創出します。

5. 温浴ゾーン
 - 1 水辺と森をテーマにした特徴ある構成とします。
 - 2 浴室の快適性と個性を高めめます。
 - 3 福祉風呂およびリラクゼーションを図る施設を設け、健康と福祉の増進に寄与します。
 6. コミュニケーション集会ゾーン

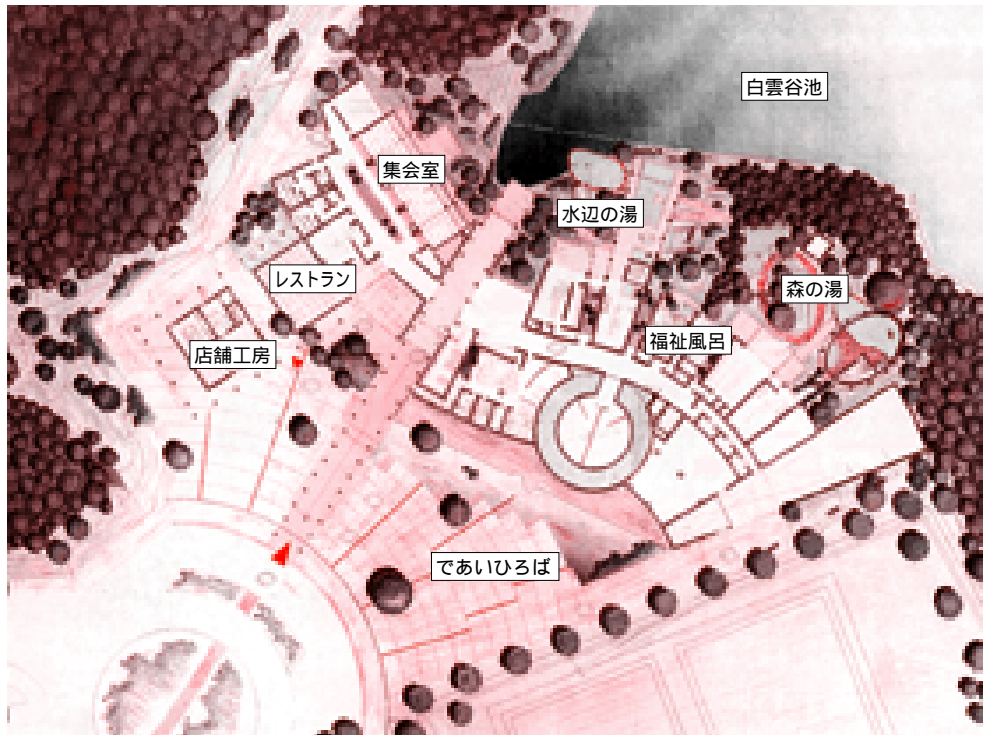
温浴施設をテーマに新たなネットワーク創りの拠点となる出会いと交流の場を創出します。

原案であるため、実施にあたって多少の変更が生じます。

◀ 温浴ゾーンのイメージ



平面図



もうご利用されましたか？

温泉スタンド大盛況

平成12年12月26日に黍田町の黍田会館前でオープンした温泉スタンドの利用状況は、市内はもとより市外の利用も多く、1年間で約4万人と大

盛況であります。今後も引き続きご利用いただき、ご家庭で温泉気分を味わってください。

市民の皆さんの声を聴いて…

まちづくりモニターによるアンケート結果

- 1 温泉施設の利用状況は？
年1回以上(66・7%)
 - 2 主に行く場所は？
近くの温泉(39・6%)
県外(30・2%)
県内(28・3%)
 - 3 温泉施設の利用基準は？
(複数回答)
低料金(71・9%)
清潔(64・9%)
福祉風呂の設置は？
大変良い(87・7%)
レストランは？
大衆向き(76・4%)
朝市は？
定期開催(70・2%)
温泉施設の利用料金は？
近隣市町と同程度
(71・9%)
 - 8 温泉スタンド使用料は？
20円100円(70・9%)
- 主たる回答結果のみ記載



パネルディスカッション

可能性や期待があります！

「小野長寿の郷(仮称)構想」

シンポジウムに1,100人が参加

県が市南部の山田・市場地区に計画する「小野長寿の郷(仮称)構想」シンポジウムを12月9日(日)、市民会館大ホールで開催しました。

内閣府特命顧問を務める島田晴雄慶応義塾大学教授が「高齢・少子化社会の家族と経済 小野長寿の郷のチャレンジ」と題して講演されました。

続いて、井戸敏三県知事、蓬萊務小野市長らがパネリストとして、同構想の意義や生活イメージ、地元との連携、構想に向けた課題など、21世紀の成熟社会へ向けて可能性や期待を語るパネルディスカッションとなりました。

「理想郷」の全国モデルケースに

長寿の郷構想は、高齢者が安心して住まい、生きがいと誇りを持って暮らせる長寿社会を実現していくための新しいまちづくり構想です。

また、国土交通省と厚生労働省は、高齢者が生きがいを感じながら暮らせる「理想郷」のモデルケースに選定しています。

なお、同構想については、広報おの11月号、および県のホームページで詳しく見ることが出来ます。
ホームページ(<http://web.pref.hyogo.jp/onochouju/>)

シンポジウムの模様は

「ひょうご」日曜フォーラム」で放映

シンポジウムの模様は、次の番組において放映される予定です。ご覧ください。

放映日時 2月3日(日) 11時から12時

放送局名 サンテレビジョン
番組タイトル 「ひょうご」日曜フォーラム」

大勢の人でにぎわった会場



島田教授の特別講演





おめでとう 新成人!

平成13年度成人式

1月14日(月)に開催

二十一世紀の手作り成人式『集まれゆかいな二十歳たち』を開催します。

明日の小野市を担う新成人に一人でも多くお集まりいただき、社会人としての意識を新たにしたいと考えております。お友達お誘い合わせのうえ、多数ご出席ください。

今回の新成人該当者数は、男性317名、女性279名、合計596名(平成13年12月1日現在)となっております。成人式の意義が問われる今日、二十一世紀にふさわしい新しい成人式をみんなで作くりあげましょう。

新成人代表の実行委員の企画による

第一部『WAになってしゃべろう』市長と新成人による全員参加型のミニトーク
第二部『掘り起こせ タイムカプセル』を行います。恩師からのビデオレター、思い出の記録などを準備しています。また、例年どおり服装は、自由にしています。手話サークル「ひまわり」

のご協力により、手話通訳を行います。車いすを使用される方および介助をされる方の席も用意しておりますので、お気軽にご来場ください。

場所 市民会館 大ホール
日時 1月14日(月)成人の日
受付 8時50分から9時20分

『WAになってしゃべろう』
9時30分から10時10分
『掘り起こせ タイムカプセル』
10時10分から10時40分
記念撮影 10時40分から11時30分
恩師を囲む同窓の集い・仲間
の集い 11時30分頃から

小野市に住民登録のある方には案内状をお送りしてあります。

案内状が届かなかつた方もお越しいただければ当日受付をします。

詳細は、教育委員会生涯学習課内 成人式実行委員会事務局(☎632445)まで

成人式を 迎えるにあたって



成人式実行副委員長
稲岡美和さん

『二十歳』
とつとつ私たちも、大人の仲間入りです。
『大人』という響きは、実

に偉大で、貫禄があるように聞こえます。しかし、私たちは、まだそんなに立派なものではないのも事実です。

私たちは、大人の仲間入りをし、たくさんの自由を手に入れることができました。しかし、それと同時に、責任というものを持つことになりました。この責任というものに、押しつぶされてしまわないように自分をしっかり持って、一日一日を大切にしていきたいです。

私たちは、まだまだ小さな大人です。今まで多くの人たちの支えの中で生きてきました。これからも、周りの人の支えを必要とすることもあるでしょう。

しかし、そんな中でも、小さくてもいいから、自分も誰かの支えとなれるような何かを見つけていきたいです。
『大人』という響きに負けないように頑張っていきたいと思います。



成人式実行副委員長
井上則子さん

幼い頃、二十歳というのは、とても立派な大人の存在だと



思っていました。そして、今、その私が成人式を迎えようとしています。

私の心の中には、二十歳になりきれしていない部分があります。しかし、世間からは一人前の大人として見られるということを決して忘れてはいけな

いと思います。今までの二十年間、私は多くの人に出会い、支えられて生きてきました。そして、数え切れないほどの愛情を注がれて育ってきたと思います。私を育ててくれたお父さん、お母さん、すべての人に「ありがとう」の言葉を伝えます。世間から見れば、とてもちつぽけな私だけれども、私は私であって他のだれでもありません。だから私は大人として胸を張って生きていきたいと思

います。そして、これから多くの人に出会いたいのです。一生の中でどれだけの人に出会え、私の存在を知ってもらえるか分かりません。だからこそ、これからの一つ一つの出会いを大切にしていきたいです。

「私たちは65歳 第2の成人式!!」

1月19日(土)

エイジ・ルネサンス・パーティー2002「華々しく開催」



トーク・コーディネーターは今年も桂 三枝さん

65歳の方々が地域社会において幅広い分野で活躍されることは、社会が豊かで活力あるものになるだけでなく、その積極的な社会参加が自らの心の豊かさに通ずることになります。



トーク・コーディネーター
桂 三枝さん

では、プログラム内容をほんの少しお知らせし、あとは当日のお楽しみとさせていただきます。

「プログラム」

第1部 プロローグ

(～躍動～)

開会宣言

アトラクション

式典

第2部 記念パーティー

(～心の旋律～)

懇親会

管弦楽器による「こころの調べ」

情熱と輝きの舞台

「フラメンコ」舞踊

記念撮影

第3部 サン・ステージ

(～華実～)

桂三枝氏コディネイトによるトーク・ショー

「思い出に華、

人生に実りあり」

第4部 エピローグ

(～融和～)

「ふるさと」合唱(参加者)

下東条地区

(敬称略)

担当区域	氏名	住所
中谷町	岸本 俊司	中谷町175番地の1
脇本町	井上 哲夫	脇本町274番地
万勝寺町	密 猛	万勝寺町13番地
池田町	石原 哲夫	池田町86番地の1
小野平	藤原 末敏	池田町21番地の326
曾根町	田中 増夫	曾根町283番地の1
小田上町	服部 元威	小田町1710番地の11
小田下町	山畠 利治	小田町924番地
小田下町	岡嶋 廣治	小田町1324番地の2
船木町	柏木 利行	船木町588番地
福住町	前田 保	福住町464番地
中番町	眞嶋 成介	中番町404番地
菅田町	井上 正	菅田町475番地
住吉町	金澤 幸市	住吉町323番地の2
久保木町	藤原 重昭	久保木町861番地の1
高山町	渡邊 敏彦	高山町1834番地の100

主任児童委員の皆さん

氏名	住所
安達 みゆき	大開町834番地の73
印田 律子	河合中町635番地
中村 かほ	下来住町1276番地の1
永井 元子	市場町300番地
大西 節子	敷地町1063番地
服部 美智子	小田町406番地の1



歌手
藤 あや子さん

藤 あや子 新春コンサート

日時 平成14年1月27日(日)
 (昼の部)13時から(夜の部)17時から

場所 市民会館大ホール
 前売券 S席5,500円
 A席4,000円(当日券は各500円増し)

前売券 好評発売中
 曲目 ふたりの絆(新曲)・こころ酒・むらさき雨情・花のワルツ・みれん・うたかたの恋・雪深深・艶姿 恋絵巻ほか多数(予定)



昨年のパーティーから

いつまでも夢と喜びあふれる「生涯青春」の実践を目指し、また、自分の再発見と新たな出会いを求めて、「エイジ・ルネサンス・パーティー2002」を、1月19日(土)の13時から小野市伝統産業会館で行います。これまで65歳を中心とした実行委員会では、事業内容について幾度も検討・協議を重ね、参加者自らの式典として、プログラムをまとめてきました。メインはもちろん、桂三枝氏コディネイトの「サン・ステージ」ですが、他のプログラムも心に響く演出を予定し、楽しみいっぱい記念パーティーになること請け合いです。

新民生委員・児童委員98名および主任児童委員6名が決まりました！

～ 7名の増員でよりきめ細やかな地域福祉の向上を～

お気軽にご相談ください！

新しい民生委員・児童委員および主任児童委員が昨年12月1日付で厚生労働大臣および兵庫県知事から委嘱されました。この度の一斉改選で、7名の増員が認められ、これまで以上のこまやかな福祉相談が期待されます。

任期は、平成16年11月30日までの3年間です。

福祉に関する相談・指導などに活躍していただきますのでお知らせします。

民生委員・児童委員の主な仕事は、

1. 生活に困窮する方の生活保護に関する相談
2. 高齢者の在宅福祉などに関する相談
3. 身体障害者福祉に関する相談
4. 知的障害者福祉に関する相談
5. 精神障害者福祉に関する相談
6. 児童および母子家庭等に関する相談
7. 生活福祉資金の借入れに関する相談

などです。以上の相談や福祉に関することは、担当地域の民生委員・児童委員にお気軽にご相談ください。

民生委員・児童委員の皆さん

小野地区

(敬称略)

担当区域	氏名	住所
上本町	河合万智子	上本町9番地の4
上本町	石田健郎	上本町170番地
本町	山口佐代子	本町30番地
本町	河合絹子	本町608番地の2
本町一丁目	藤原千恵	本町一丁目454番地
西本町	橋口啓治郎	西本町533番地の8
東本町	岸本兼三	東本町403番地の2
丸山町	金澤敏夫	葉多町28番地の54
上新町	田中きみよ	王子町717番地の2
上新町	土肥俊彦	王子町830番地
神明町	上田今江	神明町335番地
神明団地	藤原浩	神明町417番地の4(5-304)
神明町分譲地	高見光信	神明町417番地の79
垂井町	宮永俊和	垂井町744番地
中町・向山	高橋邦夫	中町410番地の2
中町・向山	竹内一价	中町258番地の1
天神町	多鹿和子	天神町763番地
天神東ヶ丘・天神宿舎	長谷川まゆみ	天神町1192番地の37
日吉町	岸本龍雄	日吉町24番地の1
長尾町	増田義正	長尾町604番地
栄町	永井和夫	栄町255番地
大開町	安川幸治	大開町570番地の121
浄谷町	小林雅明	浄谷町1778番地の39
浄谷市住・県住・分譲地	秋山貞文	浄谷町1782番地の19
黒川町・黒川宿舎	水池長弥	黒川町820番地の1
黒川町・黒川宿舎	井上都	黒川町873番地
葉多町	近都守	葉多町573番地の2
久茂町	芝本國樹	久茂町33番地の3
下大部町	橋本登喜雄	下大部町682番地
片山町	西尾節夫	片山町1273番地の1
片山宿舎	宮崎満	片山町1251番地の3(2-308)
田園町	藤本誠一	田園町859番地(28号)
北丘町	福井輝男	北丘町350番地
小野ニュータウン	神田正美	天神町80番地の1184
小野ニュータウン	塩見忠司	天神町80番地の312

河合地区

担当区域	氏名	住所
復井町	藤本孝	復井町560番地の1
西山町・桜台	山本洋子	復井町1825番地
青野ヶ原町	松本隅保	復井町709番地の1
青野ヶ原町	藤原美地夫	復井町322番地の1
河合中町	池澤一純	河合中町877番地
河合中町	稲継龍美	河合中町367番地の1
河合西町	小寺高光	河合西町209番地の6
新部町・南青野	岩崎清士	新部町1028番地の5
新部町	森本しずゑ	新部町860番地
新部町	北村明美	新部町146番地
旭町	森本徹	三和町897番地の11
昭和町	本澤長壽	昭和町68番地の2
三和町	林絢子	三和町425番地
粟生町	河島鈴代	粟生町733番地
粟生町・粟生宿舎	河合利男	粟生町1050番地
粟生町・グリーンハイツ	山崎信一	粟生町394番地の3

来住地区

担当区域	氏名	住所
黍田町	西垣良一	黍田町592番地の1
下来住町	岡本富美雄	下来住町1180番地の2
下来住町	関口喜嗣	下来住町1090番地の16
下来住町	藤岡勝美	下来住町576番地の3
来住町・福甸町	吉田武	来住町1047番地の2
来住町・福甸町	橋爪治幸	福甸町71番地の32
阿形町	横山弘一	阿形町794番地の2
西脇町	田中益男	西脇町639番地の1

市場地区

担当区域	氏名	住所
市場町	土肥修	市場町351番地
市場町	井上利夫	市場町558番地の1
檜山町	松尾雅行	檜山町533番地
榊町・匠台	山本政章	榊町707番地の1
大島町(西)	稲田重紀	大島町84番地の3
大島町(東)	松尾廣和	大島町1328番地
大島町(中)	田中正義	大島町40番地の1
山田町	小林長司	山田町1151番地
二葉町	田中芳枝	二葉町970番地の207
池尻町	藤田千代子	池尻町307番地の1
池尻町	安井壽美恵	池尻町29番地
育ヶ丘町	岡本千鶴	育ヶ丘町1474番地の42
育ヶ丘町	佐藤啓子	育ヶ丘町1475番地の499

大部地区

担当区域	氏名	住所
高田町	萩原照雄	高田町1508番地
喜多町	友定克己	喜多町382番地の1
鹿野町	井上昭弘	鹿野町2250番地
敷地町	進藤保利	敷地町582番地
住永町	岡田文代	住永町185番地の1
王子町・高杉団地	近田萬司	王子町123番地の1
中島町・小野宿舎・敷地団地	河島正明	中島町260番地
広渡町	松本一二	広渡町157番地
広渡町	小東洋子	敷地町1649番地の10
古川町	井上博	古川町502番地

一緒につくるページです。
 人々や、暮らしの中で
 ばい教えてください。
 民サービス課まで。



女性の視点でみたまちづくり

市では初めての

女性議会(模擬議会)を開催

市では、市政懇話会の一環として、市民参加のまちづくりの推進と男女共同参画社会の実現に向け、女性の視点か

ら見たまちづくりなどについての意見をお聞きするため、「女性議会」を開催しました。市議会は、市民の意思を市政に反映させ、市の意思決定を行うところです。女性議員が議会を経験することは、今後、女性が市政への関心を高めたり、参加を促進したりするきっかけの一つになるのではと考えています。

通常の定例市議会にならつて議事を進めました。21人の女性議員は公募で選出し、年齢構成も30歳代から70歳代までと幅広くまりました。

11月21日、13時30分に本会議がスタート。出席を予定されていた小南美知子さんが、11月8日に亡くなられ、ご冥福をお祈りするため、冒頭に1分間の黙とうのあと、議長が議事を進めました。そして、女性議員の質問に対して、市長や各部長が丁寧に答えていきました。中には、再質問まで飛び出して



市側はさらに詳しく答えるなど、3時間30分にもおよび充実した議会となりました。

また、傍聴席にも多くの皆さんが来られ、熱心に耳を傾けられていました。お聞きした質問事項は、今後市政を推進するうえで、大いに役立てていきます。

〔主な質問事項〕

- ・温泉活用施設について
- ・道路舗装工事に見る、縦割行政の問題解決について
- ・高齢者介護について
- ・小野市の行財政改革について
- ・ゴミ問題について
- ・ひまわりの丘公園について
- ・警察署の設置について
- ・市民病院の駐車場等について
- ・国際交流の現状と今後のあり方について



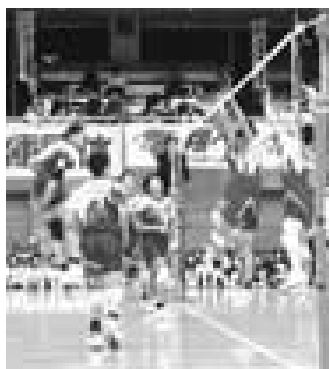
V1バレーボールリーグ 男子小野大会開催

2006年「のじぎく兵庫国体」での成年男子6人制バレーボール開催の内定を記念して、V1リーグの2年連続覇者であるサントリーサンバーズのメンバーによるバレーボール教室を開催したところですが、今回はV1リーグ昇格を目指し熱き戦いを繰り広げるV1リーグ男子小野大会を開催します。今がチャンス！将来のV1リーガーの勇姿をぜひ応援に行こう！

問い合わせ 体育保健課
 (☎632409)、または総合体育館(アルゴ)(☎627000)へ。

みんなで応援しよう！
 バレーボール教室でお世話になったサントリーサンバーズ
 テレビ放送のお知らせ

放送日時
 1月12日(土) 12時5分から
 対旭化成
 1月13日(日) 13時5分から
 対NTT西日本
 1月19日(土) 12時5分から
 対堺プレイザーズ
 いずれも、NHKBSにて生放送の予定です。



予告
 Vリーグを見に行こう！
 詳しくは、2月号広報に掲載！！

このコーナーはみなさんと
いきいきと活動してい
思ったことなどいっ
お気軽に総務部市



わが家の♡アイドル



なかむら せいや
♡ 中村 星哉ちゃん
(黒川町・1歳3ヶ月)

♡めーいっぱい元気に遊び
まくっているワンパク星哉
です。そんなせいやは、パパ
とママの大切な輝く宝物☆
優しい心をもった人になっ
てね♡♡ (母 渚さん)



ふじもと みさき
♡ 藤本 美咲ちゃん
(中町・1歳2ヶ月)

♡我が家のやんちゃ姫、元
気いっぱいの美咲に、パパ
とママは毎日クタクタ。
これからも、元気で優し
い女の子になってね。
(母 智美さん)



なかがわ ひびき
♡ 中川 響ちゃん
(小田町・1歳3ヶ月)

♡なんでもよく食べる響。
お兄ちゃんと一緒に遊ぶの
が大好きだね。元気に兄弟
仲良く大きくなってね。
(母 直子さん)



きしもとあゆか
♡ 岸本明悠加ちゃん
(池田町・1歳2ヶ月)

♡戸外遊びが大好きで、ご
飯もパクパク食べて毎日元
気いっぱい。
健康で可愛い女の子に
育ってね。
(母 恵さん)

平成14年度 わが家の♡アイドル 募集

広報「おの」では、平成14年4月から
1年間紹介するお子さんを募集します。
▶対象 平成13年1月1日から平成13年
12月31日の間に生まれた市内在住の赤
ちゃん。
▶応募方法 はがきにお子さんの住所・
氏名(ふりがな)・性別・生年月日・保護
者氏名・電話番号を記入のうえ、〒675・
1380 小野市王子町806番地の1 市民
サービス課までご応募ください。
▶締め切り日 2月15日(金)必着
赤ちゃん1人につき、はがき1枚に限定。
応募多数の場合は抽選します。
なお、応募時にはお子さんの写真の添
付は必要ありません。

まちの動き

12月1日現在

人口	50,497人(前月比+9人)
男	24,776人
女	25,721人
世帯数	16,415世帯
面積	93.84 km ²



今月の広報「小野」をよ〜く読んで次の の中にうめてください。

- 1 県道三木山崎線の愛称名が「 通り」に決定しました。
 - 2 市では、休耕田の活用を考えて、「 農園」の利用者を募集しています。
- 応募方法 ハガキにクイズの答え、住所、氏名、年齢、電話番号、
今月号で興味があった記事や感想などを記入のうえ右記まで送っ
てください。
正解者の中から抽選で10名様に粗品をさし上げます。
締切日 1月18日(金)(当日消印有効)

50円 675-1380

小野市後所内
広報クイズ係

小野市王子町806
1

先月広報クイズの答え 1 学び 2 網 でした。たくさんのご応募ありがとうございました。

小野中男女駅伝チームが

アベックで入賞!!

～近畿中学校駅伝競走大会
市長に入賞報告～



蓬萊市長に入賞報告した小野中陸上部員の皆さん

滋賀県で12月9日開かれた近畿中学校駅伝競走大会で、小野中学校が男女とも入賞し、10日、市役所を訪れ、蓬萊市長に報告しました。

成績については、女子(5区間12キロ)は4位、男子(6区間23キロ)は7位でゴールしました。区間成績では、女子1区でジュニア五輪優勝の田鍋舞選手が1位、同2区でも富田早弓選手が3位、男子4区で小林新也選手が2位に入りました。

まちのわだい

タウン トピックス

このページは、まちの特派員から寄せられた情報を掲載するコーナーです。まちの小さな話題、大きな話題にかかわらず「まちの身近な話題」などを紹介します。

“はなみずき街道”を美しく!!

「自然と環境を守る会」の皆さん

毎月道端のゴミなどを拾うクリーンキャンペーンをしている市民のグループがあります。

そのグループは、「自然と環境を守る会」(代表岡崎泰雄氏)の皆さんで月1回、日を決めて朝8時に現地に集合、約3kmの道路の両側のゴミや空き缶などを拾っています。

特に法面へのポイ捨てが多いようです。「ゴミは家に持って帰るようにしたらね」と会員さんの会話が聞かれました。ほかに公園などにもと意欲的に活動をしています。



毎月クリーンキャンペーンを行う市民グループの皆さん

まちの特派員(小野東小学校区担当)松本 章さん

文化財 火魔から守ろう!

1月26日は文化財防火デー!

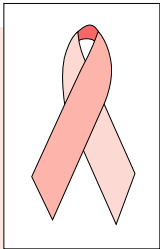
1月26日は、法隆寺金堂で壁画が焼損した日(昭和24年)にあたります。

この日を「文化財防火デー」と定め、全国的に文化財を火災から守る運動が展開されます。

小野市では、1月20日の早朝に国宝浄土堂、阿弥陀三尊像で名高い浄土寺(浄谷町)

で地域住民の皆さんとともに文化財防火訓練を実施します。郷土の貴重な文化財を火災から守るために市民一人ひとりが愛護し、付近でたき火や喫煙をしないように心がけるとともに、社寺等の境内では火気の使用禁止を励行しましょう。





エイズの基本 ⑩

エイズメッセー・ジキルト展

・レッドリボンディスプレイ

「世界エイズデー啓発キャンペーンから」

輝かしい年の始まり、今年も「エイズの基本」をよろしくお願いします。今回は10回目です。

みなで無関心の殻を破りましょう。

みんなが幸せに生きるために・・・。

小野市エイズ教育（性教育）推進・実行委員会

街頭啓発キャンペーン

エイズについて理解を深める絶好の機会、世界エイズデー（12月1日）、先月小野市役所前シンボルツリーに飾られた大きなレッドリボンご覧になられましたか？。シンボルツリーと共にやさしい光に包まれていました。同時期に開催しましたエイズ・メッセー・ジキルト展も多くの皆さまにご覧いただきありがとうございました。また、河合小学校・県立小野高校の児童・生徒が、街頭啓発キャンペーンを行い、市民へエイズについての理解と支援を呼びかけました。キャンペーン場所をご提供いただきましたマックスバリュ（王子店）・キリン堂（王子店）・フレッシュさとう（王子店）・小野サティ様、ありがとうございました。

21世紀は、HIV感染者・患者と共生を考えていく時代、



エイズ・メッセー・ジキルト展

第12回わがまちふるさと再発見

花と緑の写真コンクール作品募集

わがまちをみつめなおしてみましよう。きつと四季折々の美しい景色、風俗、祭などにめぐりあうことでしょうか。

あなたの知っている美しい「わがまち小野市」を写真で表現してください。

たくさんのご応募をお待ちしています。

テーマ

- ・水、緑、花、生きもの（昆虫や鳥など）をメインテーマに市内で撮影したもの
- ・将来にわたって残しておきたい市内の美しい自然風景

賞

最優秀賞1点（副賞5万円）
優秀賞3点（副賞3万円）
佳作10点（副賞1万円）

ただし、入賞作品の著作権等は主催者の所有になります。

作品受付期間
1月8日（火）から同月18日（金）
（ただし、土・日曜および祝日は除く）

主催 小野市
発表・展示 2月22日（金）から同月24日（日）に開催する小野市主催の第12回「わがまちふるさと再発見、花と緑の写真&絵画展」にて発表、展示の予定

問い合わせ 生活環境課生活係（☎633387）

入札参加資格申請受付

平成14・15年度の建設工事、測量・コンサルタント等の指名競争入札参加資格審査申請の受付を行います。

対象 小野市発注の建設工事、測量業務等の入札・見積に参加を希望される法人、個人。

申請書類 1月10日から財政課ホームページでダウンロード

いどできます。（<http://www.city.ono.hyogo.jp/~zaisei/>）
受付期間 2月1日（金）から同月22日（金）まで。9時30分から16時まで（ただし、11時30分から13時15分は除く）
受付場所 市役所第2庁舎第6会議室

詳細 財政課契約担当（☎631014）まで。

人件費の状況（普通会計決算）

区分	住民基本台帳人口 (年度末)	歳出額(A)	実質収支	人件費(B)	人件費率(B/A)	11年度の人件費率
12年度	49,843人	18,202,314	636,221	3,630,648	19.9%	17.6%

人件費には、市長や市議会議員等に支給される給与・報酬を含みます。普通会計とは、水道、市民病院などの企業会計を除いたものです。(以下同じ)

職員給与費の状況（普通会計予算）

区分	職員数(A)	給与費				1人当りの給与費 (B/A)
		給料	職員手当	期末・勤勉手当	計(B)	
13年度	373人	1,603,657	457,766	742,239	2,803,662	7,517

給与費は当初予算に計上されたもので、職員手当には退職手当を含みません。

職員の平均給料および平均年齢の状況（平成13年4月1日現在）

区分	一般行政職		技能労務職	
	平均給料月額	平均年齢	平均給料月額	平均年齢
小野市	362,400円	42.5歳	338,600円	46.8歳
国	329,470	40.2	290,508	48.7

一般行政職とは、税務職、消防職、企業職、教育職、医療職および技能労務職以外のものです。(以下同じ)

職員の初任給の状況（平成13年4月1日現在）

区分		小野市		国	
		初任給	採用2年経過日給料額	初任給	採用2年経過日給料額
一般行政職	大学卒	181,400円	196,300円	174,400円	188,900円
	高校卒	151,800	163,800	141,900	151,800

職員の経験年数別・学歴別平均給料月額の状況（平成13年4月1日現在）

区分		経験年数10年	経験年数15年	経験年数20年
		一般行政職	大学卒 269,100円	314,400円
	高校卒	233,300	277,800	322,900
技能労務職	高校卒	217,800	260,400	305,700

経験年数とは、卒業後直ちに採用され引き続き勤務している場合は、採用後の年数をいうものです。

一般行政職の級別職員数の状況（平成13年4月1日現在）

区分	8級	7級	6級	5級	4級	3級	2級	1級	計
標準的な職務	部長 参事	課長 主幹	課長補佐 副主幹	係長 主査	主務	事務職員 技術職員	事務職員 技術職員	事務職員 技術職員	
職員数	19人	47人	33人	40人	49人	58人	15人	3人	264人
構成比	7.2%	17.8%	12.5%	15.1%	18.6%	22.0%	5.7%	1.1%	100%
参考	1年前の構成比	7.8%	18.3%	11.2%	16.4%	16.8%	22.0%	6.4%	100%
	5年前の構成比	8.7%	15.5%	12.5%	15.1%	16.2%	22.6%	8.3%	100%

昇給期間短縮の状況

区分	12年度			11年度		
	職員数(A)	普通昇給期間を短縮した職員数(B)	比率(B/A)	職員数(A)	普通昇給期間を短縮した職員数(B)	比率(B/A)
一般行政職	268人	9人	3.4%	264人	4人	1.5%
技能労務職	63	0	0.0	66	0	0.0

市民の皆さんに市職員の給与・定員管理の実態を知っていただくため、今年度の状況を自治省通達に沿って作成しました。
なお、病院事業会計等の職員は除いています。

市職員の給与等を公表します

職員手当の状況

区分	内訳	小野市		国	
		期末手当	勤勉手当	期末手当	勤勉手当
期末手当 勤勉手当 (12年度 支給割合)	6月期	1.45月分	0.60月分	1.45月分	0.60月分
	12月期	1.60月分	0.55月分	1.60月分	0.55月分
	3月期	0.55月分	-	0.55月分	-
	計	3.60月分	1.15月分	3.60月分	1.15月分
制度上の段階、職務の級等による加算措置		有		有	
退職手当	(支給率)	自己都合	勸奨・定年	自己都合	勸奨・定年
	勤続20年	21.0月分	28.875月分	21.0月分	28.875月分
	勤続25年	33.75月分	44.55月分	33.75月分	44.55月分
	勤続35年	47.5月分	62.7月分	47.5月分	62.7月分
	最高限度額	60.0月分	62.7月分	60.0月分	62.7月分
	その他の加算措置	定年前早期退職特別措置(2%~20%加算)		定年前早期退職特別措置(2%~20%加算)	
退職時の特別昇給	原則として特別昇給なし		1号棒		

調整手当 (13年4月1日現在普通会計)	
支給対象地域	市内全域
支給率	6%
支給対象職員数	373人
国の制度	無支給地
支給対象職員1人当たり 平均支給年額(12年度決算)	267,898円

時間外手当(普通会計決算)	
12年度	支給総額 132,601円 職員1人当たり支給年額 348円
11年度	支給総額 151,314円 職員1人当たり支給年額 400円

特殊勤務手当(普通会計決算)	代表的な手当の名称	職員全体に占める 手当支給職員の割合	
		12年度	11年度
支給額の多い手当	清掃作業手当 消防手当 自動車運転業務手当 税務手当 用地交渉手当	32.3%	32.5%
	多くの職員に支給されている手当	59.911%	58.154%
手当の種類		21	

区分	内容(13年4月1日現在)	国の制度との異同	国の制度と異なる内容
扶養手当	(ア) 配偶者 16,000円 (イ) 配偶者以外 1. 2人までそれぞれ6,000円 ア 職員に扶養親族でない配偶者がいる場合は、そのうち1人について6,500円 イ 職員に配偶者がいない場合は、そのうち1人について11,000円 2. 1以外 1人につき3,000円 3. 満16歳年度初めから満22歳年度末までの間にいる子1人につき5,000円を加算	同じ	
住居手当	月額家賃23,000円以下(家賃-12,000円)月額家賃23,000円超 11,000円 + 月額家賃 - 23,000円 で27,000円を限度 自宅居住者 3,000円	自宅居住者について異なる	自宅居住者 1,000円 (新築・購入から5年間は1,500円加算)
通勤手当	交通機関等の利用者 45,000円まで全額 45,000円超 45,000円 + 月額家賃 - 45,000円 / 2 で50,000円を限度 自動車等の利用者 2 km未満 2,000円 2 km以上4 km未満 3,900円 4 km以上10 km未満 5,300円 10 km以上15 km未満 6,500円 15 km以上20 km未満 8,900円 20 km以上25 km未満 11,300円 25 km以上30 km未満 13,700円 30 km以上35 km未満 16,100円 35 km以上40 km未満 18,500円 40 km以上 20,900円	自動車等の利用者について異なる	(国の場合) 2 km以上5 km未満 2,000円 5 km以上10 km未満 4,100円 10 km以上15 km未満 6,500円 15 km以上20 km未満 8,900円 20 km以上25 km未満 11,300円 25 km以上30 km未満 13,700円 30 km以上35 km未満 16,100円 35 km以上40 km未満 18,500円 40 km以上 20,900円

特別職の報酬等の状況

区 分		給 料 月 額 等		
給 料	平成13年10月1日現在	993,000 ^円	825,000 ^円	704,000 ^円
	平成12年10月1日現在	993,000 ^円	825,000 ^円	704,000 ^円
報 酬	平成13年10月1日現在	528,000 ^円	449,000 ^円	409,000 ^円
	平成12年10月1日現在	528,000 ^円	449,000 ^円	409,000 ^円

期 末 手 当 (12年度支給割合)					
市 長	6 月 期	2 0 5 月 分	議 長	6 月 期	2 0 5 月 分
			副 議 長	12 月 期	2 1 5 月 分
助 役	12 月 期	2 1 5 月 分	議 員	3 月 期	0 5 5 月 分
				計	4 7 5 月 分
収入役	3 月 期	0 5 5 月 分	議 員	計	4 7 5 月 分
				計	4 7 5 月 分

定員適正化計画の進捗状況

定員適正化計画の基本的考え方

1 定員適正化目標

定員モデル、類似団体部門別定員管理診断表により分析を行い、超過部門を明確化する。
行政需要の多様化に適應した人員配置を行い、業務によっては委託化を進め人員削減に努めたい。
退職者の補充については、最小限の補充にとどめる。

2 主な定員適正化手法の概要

サンセット方式：期限の定められた事業については、事業終了時の自動的な定員のスクラップを原則とする。
民間委託等：し尿収集や維持管理業務については積極的に進めたい。
組織・機構改革：行政需要に対応できるよう組織・機構改革を行う。

3 定員適正化計画の年次別進捗状況(実績)の概要(各年4月1日現在)

区分 部門	11年 計画前年	12年 1年目	13年 2年目	14年 3年目	15年 4年目	16年 5年目	12年-16年 計	(参考) 数値目標
	増員	(12) 5	(7) 2	0	0	0	7	
	差引	(5) 3	(7) 3	1	7	1	9	9
	職員数	(246) 246	(251) 249	(244) 246	245	238	237	237

1 現在の計画期間は、平成12年度から平成16年度までの5年間です。
2 各区分の上段()内の数値は実績を、下段の数値は計画を示します。

部門別職員数の状況と主な増減理由(各年4月1日)

部門	職 員 数	対前年 増減数		主 な 増 減 理 由
		平成13年	平成12年	
一般行政部門	議会	5	5	
	総務企画	70	75	5 財政業務等の係員の見直し
	税務	18	16	2 税務業務の充実
	民生	39	45	6 介護保険業務の職員を「その他」欄で掲載したため
	衛生	35	35	
	労働	0	0	
	農林水産	23	26	3 土地改良業務の減少
	商工	6	5	1 商工業振興業務の充実
	土木	48	44	4 道路河川業務等の充実
	小計	244	251	7
特別部門	教育	73	74	1 定数外職員での対応
	消防	60	60	
特別部門小計	133	134	1	
公営企業等会計部門	病院	176	176	
	水道	22	19	3 上下水道業務の充実
	交通	0	0	
	下水道	20	22	2 農業集落排水業務の減少
	その他	17	13	4 介護保険業務の職員を「民生」欄から移動させたため
小計	235	230	5	
合計	612	615	3	

職員数は一般職に属する職員数であり、地方公務員の身分を保有する休職者、派遣職員などを含み、臨時または非常勤職員を除いている。

**より質の高い
行政サービスを目指して**

ハートフルサービス評価制度結果報告

「協力ありがとうございました」

より質の高い行政サービスを目指すため、来庁された市民の皆さんに満足度を評価していた「ハートフルサービス評価制度」の結果がまとまりました。

今回は、11月1日から半月間実施し、4,98件の評価をいただきました。

内容は、前年度と同様、窓口における「あいさつ」「身だしなみ」「言葉づかい」「態度」「説明」「環境」の6項目について、それぞれ5点満点で採点していただきましたが、項目ごとの評価平均点は「あいさつ」：3.87点、「身だしなみ」：3.89点、「言葉づかい」：3.90点、「態度」：3.87点、「説明」：3.81点、「環境」：3.69点となり、6項目すべてにおいて「3点：普通」以上の点数をいただきました。前より0.09ポイントアップとなりました。

また、主な意見としては、
・窓口職員が手一杯の時は誰かが来て手伝ってほしい。
・処理が遅い。
・ロビーが少し暗い。
等の意見をいただく一方で、
・色々親切に教えていただいた。
・相談のつてもらえた。
・受付で笑顔を絶やさず会話してくれるのが気持ち良い。
・トイレもよく掃除され、花も飾られていて気持ち良い。
等、うれしいご意見もたくさんいただきました。

皆さんからいただいた評価については、今回も各所属ごとに職場内研修を行って、十分な検討・見直しを図り、さらに質の高い窓口サービスが提供できるよう努めます。

ご協力ありがとうございました。

共に生きる

4

知的障害者(児)への福祉

療育手帳をもっておられる方の福祉制度について、今回は障害者の方に支給される手当てや年金等について紹介します。

介護手当

在宅の重度心身障害者(児)を介護している場合、その家族の負担の軽減を図るため、介護手当が支給されます。

ア 対象者

1 小野市に住所を有し、次の1、2のいずれにも該当する障害者を現に主として介護している方。

2 1 居宅で6ヶ月以上常時臥床しており、日常生活において常時介護を要する状態にある方

イ 手当の額

1 障害者一人につき月額10,000円

特別障害者手当

ア 対象者

20歳以上であって、政令で定める程度の障害の状態にあるため、日常生活において常

時特別の介護を必要とするような在宅の重度の障害者で市長の認定を受けた方。

イ 手当の額

1 障害者一人につき月額26,860円

障害児福祉手当

ア 対象者

20歳未満であって、政令で定める程度の障害の状態にあるため、日常生活において常時特別の介護を必要とするような在宅の重度の障害者で市長の認定を受けた方。

イ 手当の額

1 障害者一人につき月額14,610円

特別児童扶養手当

身体または精神に障害のある児童を監護する父若しくは母、または父母にかわってその児童を養育している方に支給されます。

介護手当を除いて、その

他の手当は本人および配偶者、扶養義務者の所得が一定以上であるときは支給されません。

小野市福祉年金

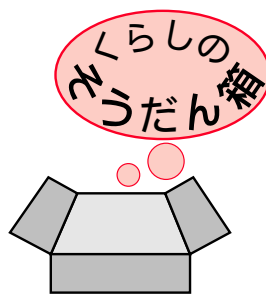
身体障害者(児)、知的障害者(児)で市内に1年以上

住所を有し、福祉手当、障害児福祉手当、特別障害者手当および拠出制障害年金等を受給していない方に支給されます。

申請手続きは、福祉課で申請してください。

問い合わせは、福祉課(☎631645)まで。

次回は、知的障害者(児)の方のための施設についてお知らせします。



あなたの結んだ契約がクーリング・オフの対象になるかチェックしましょう。

1 契約をした場所が営業所以外である

2 キヤッチセールス、アポイントメントセールスは営業所で契約した場合でもよい。

3 契約した商品が指定された商品・役務・権利である

4 契約書面の受領日から8日以内である



買うとき、契約するときにはよく考えて！
うっかり契約してしまったり
クーリング・オフしましょう!!

4 代金の総額が3,000円以上である



クーリング・オフできます

クーリング・オフ以外にも消費者契約法により、契約を

取り消せる場合がありますので、困ったときは消費生活相談へご相談ください。

市では、毎週水曜日に専門の消費生活相談員が相談を受け付けていますので、生活環境課へご相談ください。

クーリング・オフのしかた

販売会社に通知する場合の記入例 (はがきの場合)

- * はがきは、簡易書留か配達記録郵便で出しましょう。
- * はがきは、必ず両面コピーをとって保管しましょう。
- * クレジット契約をした場合は、クレジット会社へも通知しましょう。

通知書

私は、貴社と次の契約をしましたが、解除します。

契約年月日 年 月 日
商品名

私が支払った代金は返金して下さい。
受け取った商品はお引き取り下さい。

年 月 日
小野市 町 番地
氏名

はがきあて名は会社名等を記入。

市民農園の利活用について

市では昨年より、農地の提供者と市民農園利用希望者との仲介を行い、非農家の方々が休耕田の活用をされることによって自然へのふれあいの機会を深めていただくために、農園利用方式による市民農園の利用者を募集しています。

現在、市内の市民農園の利用状況は、樫山町で120㎡の農園に3人、青野ヶ原町で350㎡に6人、天神町で1000㎡に7人、市場町で60㎡に1人という状態になっています。

利用者は、休日に家族で自



天神町の市民農園利用者の皆さん

然とのふれあいを楽しみながら、旬の作物を栽培し、収穫しています。そして、共同で機械を購入し、草刈りを行い、各農園は利用者同士のコミュニケーションの場となっています。また、昨年の広報8月号で募集を行いました二葉町の市民農園については6名の応募があり、一人あたり約120㎡程度でアグリライフを楽しんでいただくことになりました。

なお、同時に募集を行った青野ヶ原町の市民農園でも利用者の募集を引き続き行っています。この他、天神町および下東条地区(小田町)においても農地提供者がありますので、興味のある方は農政課までお問い合わせください。

お問い合わせ 農政課(☎631928)

ハートフル・クリーン作戦おの8

今年もごみの分別収集に 皆さんのご協力を!

新しい年を迎え、周りのもの全てが、気持ち新たにしております。と同時に、ごみは発生し、今年もごみとの付き合いが始まりました。

市では、今年も「分ければ資源、混ぜるとごみ」を合い言葉に「ごみ収集カレンダー」に基づいて、ごみの分別収集を実施します。

ごみは、最初に分けることが肝心です。皆さんには大変負担をおかけしますが、ごみ発生時点で分別していただくことが一番効率が上がります。

今年も、ごみを分けて、地球資源の節約にご理解とご協力をお願いします。

粗大ごみの分別は

ごみ収集カレンダーで

粗大ごみ収集は、全家庭を対象に、年間2回行っています。粗大ごみステーションでは、看板により、9種類に分類していただくことになっています。これらは「ごみ収集カレンダー」を見れば家庭で分別できるものですが、限られた時間に、決められた場所へ搬出という制約があり、大

変なことではありますが、ご協力をお願いします。

昨年4月からは、家電リサイクル法の施行により、テレビ、エアコン、冷蔵庫、洗濯機の家電4品目については、粗大ごみでなく、リサイクルが義務づけられました。

各町(自治会)では出役をお願いし、皆さんのご協力を得て、家電4品目の搬出は一件もありませんでした。ありがとうございました。

市では収集できないもの

市では「別表」に掲げる「適正処理困難物」は収集しません。これらの物品は、購入店取扱い店等において、有料でありますので、粗大ごみステーションに搬出しないようにしてください。

お問い合わせ 生活環境課 務係(☎631686)



(別表) 適正処理困難物

テレビ・エアコン
冷蔵庫・洗濯機
自動車類・タイヤ
消火器・廃油
薬品・塗料
油入り缶(中身除けば可)
タタミ

お願い

この時期は田んぼが非常に乾燥します。特に転作田は、火事が起こりやすい状態です。草刈り等充分に管理していただきますようお願いいたします。



暮らしの情報

市役所の代表電話番号は631000です。
また、直接、目的の部課、担当へ電話をかけて
いただくダイヤルイン番号を導入しています。

保険医療

病気の早期発見・予防のため
年に一度は
人間ドックを！

人間ドック施設
利用助成事業

健康はかかせません。小野市

小野市民病院 (☎63-2020 内線105)

人間ドック	性別	料金	助成額	助成後 (自己負担額)
泊人間ドック	男	70,350円	48,000円	<u>22,350円</u>
	女	72,450円	48,000円	<u>24,450円</u>
日間ドック	男	39,900円	27,000円	<u>12,900円</u>
	女	42,000円	27,000円	<u>15,000円</u>
半日間ドック (平成13年 4月1日から)	男	23,100円	15,000円	<u>8,100円</u>
	女	25,200円	15,000円	<u>10,200円</u>

消費税込

(平成14年1月1日現在)

国民健康保険では、疾病の予防・早期発見・早期治療を通じて、被保険者の健康保持・増進に役立てていただくために、次の3つの条件を全て満たした方を対象に「人間ドック施設利用助成事業」を行っています。
人間ドックの助成を受ける場合は、前もって小野市民病院(料金は別表のとおり)で予約をとり、市民課保険医療係へ助成の申請手続きにお越

海外療養費制度

旅行等で海外へ行く人が増えていますが、国民健康保険の被保険者が海外渡航中に、病気やけがで治療を受けた場合、保険が適用されます。

【海外で】

1 受診した海外の医療機関で一旦かかった金額の全額を支払います。
2 その医療機関で、治療内容や医療費等の明細をもらいま

対象者
1 30歳以上70歳未満の国民健康保険被保険者
2 療養の給付等を継続的に受けていない被保険者
3 国民健康保険税を滞納していない世帯の被保険者
詳細は、市民課保険医療係(☎631469)まで。

国民年金

公的年金のいま2

65歳前に支給される 特別支給の老齢厚生年金

老齢基礎年金の支給資格がある人で、厚生年金保険に1か月以上加入していた人は、原則として65歳から、老齢基礎年金とそれに上乘せされた老齢厚生年金の給付を受けます。

また、厚生年金では、加入者の生年月日によって、65歳前に「特別支給の老齢厚生年金」の定額部分、報酬比例部分が支給されます。これらの

す(診療内容明細書、領収明細書等)。
【帰国後】
1 市へ療養支給申請をします。
2 各書類が外国語で作成されている場合は、日本語の翻訳文を申請者が添付します。
3 保険給付費が払い戻されます(国内での給付を基準とし、保険適用分のみです)。

生年月日によって異なる 老齢厚生年金の受け方

65歳前に支給される老齢厚生年金は、「定額単価×加入月数」で計算される「定額部分」と在職中の給料の額が反映される「報酬比例部分」からなっています。

65歳前に支給される老齢厚生年金の支給開始年齢は、生年月日や性別によって異なります。将来的にはすべての人が65歳から年金を受け取ることになります。

平成14年4月から 納付方法が変わります！

国民年金の保険料は国に直接納めていただくことになりました。

これまで小野市から送付していました国民年金保険料の納付書は、平成14年4月分より国から直接送られます。そのため、前納や追納を含

む納付書の発行や口座振替の取り扱いについては国（社会保険事務所）が窓口となりますので、4月分以降の国民年金の保険料に関するお問い合わせは、明石社会保険事務所まで申し出てください。

また、小野市が発行していた納付書は、4月以降は使用できませんので注意してください。

第三号被保険者該当届は市役所に届ける必要はありません。

新しく第三号被保険者（社会保険に扶養認定された配偶者）に該当した場合等の届け出は平成14年4月から配偶者が勤務する事業所へ届け出たいただくこととなります。

問い合わせ 市民課年金係
☎6314699

介護保険

アンケートにご協力を！

市民課介護保険係では、平成14年度に作成する、第二期介護保険事業計画の基礎資料収集のため、アンケート調査

を実施中です。

このアンケートは、平成15年度からの介護保険事業の基礎となる重要なアンケートですので、皆様のご協力をお願いします。

問い合わせ 市民課介護保険係
☎6315099

対象者	調査方法
要介護認定を受けておられる方全員	市が任命した調査員による訪問調査
要介護認定を受けていない65歳以上の方から抽出	調査票を郵送

上水道

水道設備（器具）の凍結にご注意を

寒さが厳しくなりますと水道設備、特に露出している部分の配管、蛇口、バルブ、量

水器等が凍結で一時的に水が出なくなったり、あるいは破損や漏水により不要な出費につながる可能性があります。

このような凍結によるトラブルを未然に防ぐため、事前に防寒措置を施しておきましょう。

万一凍結によって器具が破損し、漏水が発生した場合は指定の水道業者に修理の依頼をしてください。

量水器（メーター）の検針の支障についてお願い

水道料金の確定に必要な使用量に関する検針は、現在2ヶ月に1回行っています。

最近、水道メーターの上に重い物を置いたり、立ち木の枝等で検針ができにくい状況や犬の放し飼いのため、メーター付近に近寄れないお家がありますので、検針の障害にならないようご配慮を特にお願します。

漏水調査の実施についてご理解を

水道水の漏水は地中埋設のため、容易に確認出来ないことがあり、水道管は老朽化や衝撃により漏水が起ります。

水道部では、早期発見、早期修復を行うため、本年度も2月上旬に専門業者による漏水調査に入ります。

対象地域は小野地区（11町）、大部地区（6町）、下東条地区（3町）、市場地区（2町）において道路上の仕切弁および宅地内の止水栓等の探知を行い地中漏水の調査を行います。

この調査は夜間を中心に路上および宅地内にも立ち入る場合がありますので、皆さんのご理解とご協力をお願いします。

仮設水道管の布設について

現在水道部では、下水道事業および農業集落排水事業に伴い、上水道管の移設工事のため、白い仮設パイプを露出で側溝および田畑の畦等に配管し給水を行っています。付近住民の方々には通行や田畑の管理上大変ご迷惑をおかけしておりますが、しばらくの間、ご理解とご協力をお願いします。

問い合わせ 上水道課
☎631012

兵庫県北播磨県民局から

牛肉は、安全です！

～狂牛病を正しく知ろう～



県民局では、北播磨地域狂牛病対策連絡会議を設置し、万全の安全対策を講じることにより、県民の皆様が安心して牛肉を食べられる体制を整備しています。

牛肉については、平成13年10月18日から、出荷前の検査を行い狂牛病の疑いのない牛肉のみを流通させる体制を確立しています。

感染源とされている肉骨粉入りの飼料については、すべての家畜に対して使用が禁止されている他、肉骨粉入りの飼料の製造、販売も禁止されています。

▶お問い合わせ 北播磨県民局 社農林振興事務所 農業振興課（☎0795 42 6924）

中央公民館

思い立ったら地域で 仕事起こしセミナー

受講生募集

日々の生活の中から、地域での仕事づくりを考えるセミナーです。コミュニケーションの学習や地域で活躍する起業家の体験談を聞きます。思い立ったらご参加ください。

期間 2月10日(日)から3月10日(日) 全4回 13時30分から15時30分

場所 中央公民館

内容 1 これからのコミュニケーションビジネス 2 地元の起業家体験談 3 こんなことやっています 4 チャンスを生かして思い立ったら仕事。

受講料 2,000円

対象 地域で仕事起こしを考える女性および男性

定員 30名(先着順)

一時保育 1歳以上就学前まで 無料・要予約

申し込み方法 1月5日(土)から受付。所定の申し込み用紙に記入。葉書・FAX・Eメールでの申し込み可。

葉書の表 〒675 138 0 小野市王子町806 1

小野市中央公民館 思い立ったら地域で仕事起こしセミナー係

裏 氏名・〒・住所・電話番号・男女の別・セミナー受講動機

Eメール kominkan@cityonohyogo.jp

お問い合わせ 中央公民館(☎631020)

男性いきいきセミナー

受講生募集

中高年の男性のための講座です。年齢とともに考え方も変わってきます。異なる職業経験の方と交流し、日々の暮らし方や仕事のこと、定年退職後や地域での活動について、本音で語り合い、一緒に活動して、「もう一つの生き方」を考えるきっかけにしませんか。

この機会に、自分の殻を一つ破ってみませんか。

期日 2月9日(土)・10日(日)

場所 県立嬉野台生涯教育センター

内容 1 出会いのつつき鍋作り 2 講演「もう一つの生き方」 3 おやじの本音トーク A 仕事と家庭どちらが大事 B 定年後どうしますか C 地域のネットワークをどうつくるか 4 夕食と音楽のひと時 5 楽しく

挑戦 A 情報ボランティアを考える B そば打ち名人になる C 地域づくりを考える。

参加料 10,000円
対象 中高年男性(概ね40歳から70歳位・市外の方も歓迎)

定員 20名(先着順)

申し込み方法 1月5日(土)から受付。所定の申し込み用紙に1氏名2住所3電話番号4年齢を記入。葉書・Eメールでの申し込み可。電話での申し込みは不可。

申し込み 〒675 1380 小野市王子町806

1 小野市中央公民館男性いきいきセミナー係

Eメール kominkan@cityonohyogo.jp

お問い合わせ 中央公民館(☎631020)

自然観察ちびっ子講座

受講生募集

化石採集・渡り鳥の観察・餌付けをしながら冬の自然を楽しんでみませんか。

日時 2月17日(日) 9時30分から14時30分

講師 小野自然写真の会(中央公民館登録サークル)の皆さん

場所 鴨池・大門橋付近ほか(中央公民館から現地までのバスで送迎)

か(中央公民館から現地までのバスで送迎)

か(中央公民館から現地までのバスで送迎)

受講料 無料(ただし、傷害保険料として450円徴収)

対象 小中学生(市外の方も歓迎)

定員 30名

申し込み方法 1月5日(土)から同月31日(木)までに所定の申し込み用紙に1氏名2保護者氏名3〒4住所5電話番号6男女の別7学校8学年を記入。葉書・FAX・Eメールでの申し込み可(31日必着)。

電話での申し込みは不可。申込者多数の場合は、抽選で決定。

申し込み 〒675 1380 小野市王子町806

1 小野市中央公民館自然観察ちびっ子講座係

Eメール kominkan@cityonohyogo.jp

お問い合わせ 中央公民館(☎631020)

図書館

こども放送局

毎月第2・4土曜日に、こども放送局を放送しています。どうぞお楽しみに。

日時 1月12日(土) 環境、

26日(土) あこがれの職業」ともに10時30分から15時

名画鑑賞会

「華麗なる」千野郎

日時 1月13日(日) 14時から

場所 2階視聴覚ホール

料金 無料

こども映画会

「日本昔ばなし」

日時 1月27日(日) 10時30分から

場所 2階視聴覚ホール

料金 無料

お話し会

絵本や物語などの楽しいお話をします。途中からは入れないので時間に遅れないでください。

日時 1月12日(土)・26日(土)

(小学校低学年まで)14時から(小学校高学年以上)14時40分から

場所 2階和室

今月の本

今月は「干支《馬》のお話」を展示します。



好古館

学習参考展

「むかしの食事」

1月25日(金)～3月3日(日)

今のおいしいちゃん、おばあちゃんたちが子どもの頃には、どんな食事をしていたのかな？わたしたちの食事と比べてみよう！

今回の学習参考展のテーマは「むかしの食事」です。今から40年から50年前のごはんを食品サンプルで再現し、また、最近では見かけなくなつたなつかしの台所用具などをみていきます。

テーマⅠ「季節の食事」では、春・夏・秋・冬の四季おりおりに食卓に並んでいた日常の食事をみていきます。テーマⅡ「行事の食事」では、年越しからお正月のおせち料理や雑煮、お彼岸のおはぎ、秋祭りの塩さばの姿ずしなどをふくめ、むかしから引き継がれる食文化をみていきます。

テーマⅢ「なつかしの台所用具」では、調理でむかし欠かせなかつた台所用具、その

用具の形の変化などを紹介します。

あわせて展示室隣りの民家(復元)で、むかしの台所風景をご覧いただけます。

お越しの方にご希望でレシピをお渡ししますので、むかしの料理を実際に作って食べてみてください。

入館料 大人(高校生以上)200円、小中学生100円
「ココロカード持参は無料」
休館日 月曜日(2月11日)
は開館、翌12日は休館)
問い合わせ 市立好古館
(☎633390)

子育て

子育て講座

「盲導犬ってなに!」

盲導犬という言葉は知っていても、案外身近に感じることは少ないのではありませんか。

盲導犬を育てる過程は、子育てに通じるものがあります。実際に盲導犬を見て、感じてみましょう。

日時 1月23日(水) 10時から11時30分
場所 中央公民館206号室

講師 兵庫県盲導犬協会

津田 公子氏

対象 幼児の母親・盲導犬に関心がある方

受講料 無料

定員 40名(先着順)

託児あり 無料・要予約

申し込み 官製はがきあるいはFAXで、参加希望者の

氏名・年齢・住所・電話番号を記入のうえ、〒675 1

380 小野市王子町806

1教育委員会 子育て学習

センターまで申し込んでください。

締め切り 1月17日(木)

詳細 子育て学習センター

へ。(FAX&☎627020)

スポーツ

バドミントン講習会

第2期受講生募集

日時 1月12日(土)から原則

第2週、第4週の土曜日(12

回開催)。18時から21時

場所 総合体育館(アルゴ)

アリーナ

主催 市バドミントン協会

対象 市内在住、在勤、在

学(高校生以上)の方
内容 初心者〓基本技術の

習得からゲームまで。中級者

〓基本技術の再確認。

受講料 4,000円(ス

ポーツ安全保険加入希望者は、

別途保険料が必要)

定員 初心者10名、中級者

5名

その他 ・バドミントンラ

あの柔道の篠原選手がやってくる!

小野市スポーツ賞表彰式並びに講演会

式典ではこの1年間でスポーツ分野において貢献された指導者や優秀な成績を収められた選手に賞を贈り栄誉を称えます。

また、講演会では、シドニーオリンピック柔道(100kg超級)銀メダリスト篠原信一選手を迎え、柔道との関わりや、オリンピックにまつわるエピソードなど楽しいお話や柔道の実演をしていただく予定です。

日時 2月2日(土) 14時から(開場13時30分)

場所 市民会館大ホール

入場料 無料 入場整理

券を配布します(先着順・全

席自由席)。

入場整理券 1月11日(金)から教育委員会事務所、総合体

ケット、体育館シューズは各自でご用意ください。

・実施中の傷害等については、応急処置以外の責任は負いません。

問い合わせ 市バドミントン協会 吉田(☎635555)

多賀(☎635241)まで。

育館、匠台公園体育館、各隣保館で配布します。

講師紹介



篠原 信一 選手
(柔道)

神戸市出身。1999年世界柔道選手権100kg超級、無差別級で二冠。シドニー五輪100kg超級銀メダル。日本柔道界の第一人者。2001年世界柔道選手権において100kg超級で銅メダルを獲得。現在は、のじぎく兵庫国体のスパーアドバイザーとして活躍中。

お知らせ

市税務課から

「給与支払報告書」の提出

平成13年中に給料、賃金等を支払った支払者は、「給与支払報告書」を税務課まで提出してください。

提出期間 1月31日(木)

今月の納税

市税8期(1月分)

- ・市県民税
- ・固定資産税、都市計画税
- ・国民健康保険税

納期限 1月31日(木)

納税には、便利な口座振替をご利用ください。口座振替の申込書は、市内の金融機関・郵便局に備え付けてあります。

社税務署から

「確定申告説明会」の開催

平成13年分所得税の確定申告について、説明会を開催します。

日時 2月1日(金) 13時30分

分 場所 伝統産業会館
当日は、説明会のみで、申

告知相談は行いません。
詳細 社税務署個人課税第1部門 (☎0795428204)

所得税の申告と納税

申告が必要な方は、次の方々です。

- ・自営業である、農業所得がある、家賃収入がある、年金収入がある方など。
- ・土地、建物や株を売ったとき、売却益があれば分離譲渡所得として申告が必要です。
- ・ゴルフ会員権、絵画等を売ったとき、売却益があれば総合譲渡所得として申告が必要です。

申告納税期間 2月18日(月)から3月15日(金)まで

贈与税の申告と納税

財産をもらったとき、年間110万円を超えれば申告が必要です。

申告納税期間 2月1日(金)から3月15日(金)まで

東播都市計画

地区計画(案)の縦覧

大島地区計画について、地区整備計画を定めます。次のとおり都市計画変更の案を縦覧することができます。

縦覧場所 地域振興部まちづくり課
縦覧期間および意見書提出先 平成14年1月16日(水)から平成14年1月29日(火)まで(ただし、土曜、日曜を除く執務時間内)

なお、この案に対して意見のある方は、縦覧期間中、市長あてに意見書を提出することができます。

問い合わせ 地域振興部まちづくり課 (☎631884)

中小企業融資制度

この融資制度は、市内に在住している方で、かつ、市内に営業所または主たる事務所を有し、1年以上同一事業(金融、遊興、娯楽等は除き、かつ、県信用保証協会の保証対象業務に限る)を営んでいる中小企業者で、市税務課または社税務署に営業申告をしており、市税を滞納していない方です。

貸付限度額

- ・運転資金 1,500万円以内
- ・設備資金 1,500万円以内
- ・転業資金 500万円以内
- ・公害除去設備資金 1,500万円以内

年利率 2.0%
返済期間 84ヶ月以内(た

だし、運転資金または500万円以内の貸付金の場合は60ヶ月以内です)
問い合わせ 商工観光課 (☎631929)、小野商工会議所 (☎631161) へ。

勤労者住宅資金融資制度

勤労者の皆さんの住宅の建築・購入等の支援を行うため、市が近畿労働金庫と提携し、低金利で融資が受けられる制度です。市内でマイホームを計画されている方は、ぜひ、ご利用ください。

融資を受けられる方

1. 市内に1年以上居住している勤労者で同一事業所に1年以上勤務している方。または、同一事業所に3年以上引き続き勤務している方。
2. 市内に住宅を建築(増改築を含む)または購入しようとする方。
3. 融資金の返済能力が十分にある方。
4. 年齢が20歳以上60歳未満の方。
5. 市税を滞納していない方。
6. その他融資機関の指定する保証機関の保証が受けられる方。

融資条件

1. 融資限度額

新築・購入 1,000万円以内
増改築 500万円以内

2. 融資期間

新築・購入 25年以内
増改築 15年以内

3. 融資利率

固定型 年3.01%
変動型 年1.82%

受付期間

常時受付していますが、融資枠に達した場合は締め切る場合があります。

問い合わせ・詳細 商工観光課 (☎631929)、または近畿労働金庫北播支店 (☎0795235551) へ。

ゆとりある快適な街

アムニティ
くるかわ

(市内黒川町)

第2期一般宅地分譲

受付中(先着順)

*住宅建設メーカーの指定はありません。

*住宅建設期限は10年以内になりました。

*家族用(分家住宅)としての取得も可能です。

問い合わせ・申し込み 小野市土地開発公社(市役所内)まで。

お気軽にご相談ください

市民相談	生活上の問題
とき	毎週月～金曜日 8時30分～17時
ところ	市役所市民サービス課
交通事故相談	事故処理などに関する問題【予約制】
とき	1月24日(木) 10時30分～16時
ところ	市役所市民サービス課
法律相談	法律的解釈が必要な問題など【予約制】
とき	1月9日(水) 13時30分～16時 1月23日(水) 13時30分～16時
ところ	市役所市民サービス課
人権行政相談	人権や行政に関することなど
とき	1月16日(水) 13時30分～15時30分
ところ	中央公民館302号
消費生活相談	商品や契約の苦情に関する問題
とき	毎週水曜日 9時～17時
ところ	市役所生活環境課
不登校児童生徒の悩み相談	電話と面接相談で応じます
とき	毎週月～金曜日 13時～17時
ところ	教育委員会適応教室
農地相談	農地に関すること【予約制】
とき	1月9日(水) 10時～15時
ところ	市役所第2庁舎第2会議室
児童相談	家庭環境、子育ての悩みなど
とき	毎週月～金曜日 10時～16時
ところ	福祉事務所面接室
母子家庭相談	生活上の悩みなど
とき	毎週火・金曜日 10時～16時
ところ	福祉事務所面接室
身体障害者相談	日常生活での悩みごと
とき	1月20日(日) 10時～12時
ところ	中央公民館304号室
知的障害者相談	知的障害、日常生活上の悩みごと
とき	1月17日(木) 10時～12時
ところ	老人福祉センター「みやま荘」
乳幼児育児不安の相談	乳用児の子育ての悩みなど
とき	毎週月～金曜日 10時～15時
ところ	来住保育所(子育てゆとり創造センター) ☎62-8428
住宅改造相談	高齢者・障害者向) 住宅改造について【予約制】
とき	毎週月～金曜日 8時30分～17時
ところ	福祉事務所面接室
ふれあい福祉相談	福祉に関する悩みなど
とき	毎週月～金曜日(火・木曜日は介護専門相談) 10時～15時
ところ	老人福祉センター相談室 ☎63-2574
生涯学習相談	個々に応じた学習の場の提供
とき	毎週火～日曜日 8時30分～17時(土曜日は12時まで)
ところ	中央公民館事務所(学習情報センター)
子育て相談	子育てに関すること
とき	毎週火～土曜日 13時～15時(土曜日は10時～12時まで)
ところ	中央公民館301号(子育て学習センター) ☎62-7020
青少年の悩みの相談	非行・いじめ・交友関係など
とき	毎週月～金曜日 8時30分～17時(電話と面接相談)
ところ	教育委員会青少年補導センター ☎62-4110

募集

小野市商工業 優良従業員 表彰候補者

市では、市内の商工業に属する事業所に勤務され、次のいづれかに該当する方を「小野市商工業優良従業員表彰制度要綱」に基づき表彰します。該当の従業員さんを雇用されている事業主の皆さんは、商工観光課までご推薦ください。

対象者

- 1 永年勤続賞 20年以上同一事業所に勤務し、その成績が優秀であると認められる従業員(平成13年12月1日現在)
 - 2 企業功績賞 事業所の発展に大きく貢献し、その功績が表彰を受けるに値する従業員
- 募集期間 1月15日(火)から2月8日金
推薦方法 所定の推薦書に必要事項を記入のうえ、商工観光課へ。
問い合わせ 商工観光課(☎631929)

「なご、はじめての」 インターネット講座

締め切りは
1月22日(火)まで

詳しくは、広報と一緒に届くパンフレットをご覧ください。また、パンフレットは教育委員会、各会館、図書館、サテイ等にもおいてあります。
*講習会でお手伝いしていただけのボランティア補助員を募集しています。興味のある方は、お気軽にお問い合わせ

ください。

申し込み・問い合わせ 教
育委員会生涯学習課(☎632445)

要約筆記奉仕員 養成講習会

聴覚障害者等の意志伝達の手段を確保し、自立と社会参加を促進するため、要約筆記を行うのに必要な知識および技術を習得した奉仕員を養成する講習会を開催します。
日時 1月12日(土)から3月16日(土)まで(毎週土曜日、全

西脇地域職業訓練センター パソコン無料講習会

申し込み・問い合わせ 社会福祉協議会(☎632575)

受講料 無料
対象者 障害者福祉に理解と熱意があり、講習会終了後、要約筆記奉仕員活動が期待できる方

受講料 無料
申し込み・問い合わせ 社会福祉協議会(☎632575)

西脇地域職業訓練センターでは、離職者、求職者を対象にパソコンの基礎知識・技術習得のための講習会を次のとおり実施します。

- 募集コース(各コース定員20名、9時から16時3日間 全18時間)
- 1 ワード入門コース
 - 2 エクセル入門コース
 - 3 インターネット入門コース
- 受講料 無料
申し込み方法 電話で同センターまでお申し込みください。
受付時間 月曜日から金曜日までの9時から21時
問い合わせ 西脇地域職業訓練センター(☎079523)

			エネルギー(kcal)				エネルギー(kcal)	
幼児期	1歳～2歳	男子	1,238	青年期	18歳～29歳	男子	2,622	
		女子	1,238			女子	2,291	
	3歳～5歳	男子	1,631		壮年期	30歳～49歳	男子	2,531
		女子	1,631				女子	2,216
学童期	6歳～8歳	男子	1,993	高齢期		50歳～69歳	男子	2,223
		女子	1,902				女子	2,083
	9歳～11歳	男子	2,307		70歳以上	男性	2,064	
		女子	2,081			女性	1,790	
思春期	12歳～14歳	男子	2,668	(平成11年改訂 兵庫県の目標食品構成表より)				
		女子	2,398					
	15歳～17歳	男性	2,690					
		女性	2,412					



〜一年を健康に過ごすには？

食べる機会、飲む機会の多い年末年始、体調を崩してしまつた...という方はいませんか。新年を迎え、気持ちを新たに過ごされている中、今一度、自分の食生活を見直してみませんか。

一日あたりどのくらい食べればいいのか？

上表は性別・年代別に1日当たり「どのくらい食べればよいか」の目安を示したものです。ついつい摂りすぎていませんか。

あなたの健康を考えます！

保健センターでは、エネルギー・塩分等を示した食品や料理のサンプルを展示しています。一年を笑顔で健康に過ごすために、栄養士、保健婦と一緒に考えます。気軽にご利用ください。

例 三世代で囲むある日の夕食の献立

献立名	材料	1人分(g)			
		お父さん (30～49歳男性)	お母さん (30～49歳女性)	子ども (6～8歳女子)	おじいさん (70歳以上男性)
ちらしずし	米 150g しいたけ 4g ごぼう 10g にんじん 10g 卵 15g きぬさや 5g 砂糖 5g 酢 15g 塩 15g ごま油 2g のり 1g	130g 4g 8g 8g 15g 4g 4g 12g 12g 2g 1g	90g 2g 5g 5g 15g 3g 3g 9g 0.9g 2g 1g	120g 4g 10g 10g 15g 5g 5g 12g 12g 2g 1g	
小松菜のごま和え	小松菜 60g とりささ身 20g 白ごま油 1g しょうゆ 4g 砂糖 3g だし汁 3g	60g 20g 1g 4g 3g 少々	40g 20g 1g 2g 1g 少々	60g 20g 1g 4g 3g 少々	
ひじきと大豆の煮物	ひじき 5g ゆで大豆 40g にんじん 5g 砂糖 5g しょうゆ 3g	5g 40g 5g 5g 3g	5g 40g 5g 5g 3g	5g 40g 5g 5g 3g	
清汁	みつ葉 5g みみ 1g だし汁 150g しょうゆ 2g 砂糖 少々	5g 1g 150g 2g 少々	5g 1g 130g 2g 少々	5g 1g 150g 2g 少々	

難病特定疾患医療受給者証の継続申請の受付開始!

社健康福祉事務所

申請時期 1月4日(金)から3月29日(金)申請必要書類は社健康福祉事務所 保健指導課に用意しています

注意 1 申請が2月を過ぎますと、4月までに受給者証が届かないことがありますので、できるだけ2月末まで

申請してください。2 診断書の記載年月日は10月1日以降のものが有効です。また、検査結果も10月1日以降の内容であることが必要です。

受付窓口・問い合わせ 社健康福祉事務所 保健指導課 (☎0795429367)

1人当たりの栄養価

	お父さん	お母さん	子ども(女子)	おじいさん
エネルギー	756kcal	675kcal	518kcal	643kcal
たんぱく質	29.2g	27.5g	23.7g	27.0g
脂質	9.9g	9.1g	8.5g	9.0g
カルシウム	362mg	348mg	283mg	349mg
食塩	3.7g	3.4g	2.6g	3.4g

乳がん検診 120名 追加受付中!

〜30歳から対象年齢〜

早期発見は、年1回の定期検診と月1回の自己検診が大切です。

検診日 1月30日(水)、2月18日(月)、3月20日(水)

場所 保健センター

受付時間 13時30分から14時

料金 1,000円(70歳以上は無料)

申し込み 電話で保健センターへ。

健康カレンダー

保健センター
63 3977

休日当直医 (10日までの分は前月号に掲載)

月 日	当番医	上・内科医 下・外科医	住 所	電 話
1月13日(日)	公立社総合病院		加東郡社町家原	0795 42 5511
	公立社総合病院		加東郡社町家原	0795 42 5511
1月14日(祝)	柏木医院		船木町	67 0 1 9 9
	山形整形外科		加東郡町上中2丁目	0795 42 3215
1月20日(日)	つばた小児科医院		西本町	62 2 7 5 2
	小野市民病院		中町	63 2 0 2 0
1月27日(日)	小野市民病院		中町	63 2 0 2 0
	公立社総合病院		加東郡社町家原	0795 42 5511
2月3日(日)	田中内科医院		新部町	66 3 4 5 6
	小野市民病院		中町	63 2 0 2 0
2月10日(日)	国立青野原病院		南青野	66 2 2 3 3
	公立社総合病院		加東郡社町家原	0795 42 5511

診療時間は、午前9時から午後6時までです。
当番医は変更することがありますので、当日の新聞で確認してください。

内科系週日時間外救急医療診療 (10日までの分は前月号に掲載)

月 日	当番医	住 所	電 話
1月11日(金)	坂本医院	加東郡町上中3丁目	0795 42 6660
12日(土)	清水内科クリニック	敷地町	62 1 0 0 5
15日(火)	松本小児科医院	加東郡社町社	0795 42 5105
16日(水)	ひまわりクリニック	神明町	62 7 2 0 9
17日(木)	小野寿仙病院	復井町	66 2 0 2 0
18日(金)	曾野医院	加東郡社町東古瀬	0795 42 6299
19日(土)	田淵医院	加東郡滝野町新町	0795 48 0160
21日(月)	赤羽目医院	加東郡滝野町北野	0795 48 5058
22日(火)	依藤診療所	本町	63 0 0 2 8
23日(水)	育が丘クリニック	榎山町	62 8 1 1 2
24日(木)	青山医院	加東郡東条町吉井	0795 46 0321
25日(金)	町立東条診療所	加東郡東条町新定	0795 46 0048
26日(土)	坂本医院	加東郡町上中3丁目	0795 42 6660
28日(月)	復井診療所	復井町	66 7 3 1 8
29日(火)	岡田内科医院	市場町	62 7 3 6 6
30日(水)	岡村医院	敷地町	62 4 3 0 0
31日(木)	国立青野原病院	南青野	66 2 2 3 3
2月1日(金)	伊佐治医院	神明町	63 7 8 8 7
2日(土)	岡田内科医院	市場町	62 7 3 6 6
4日(月)	土井病院	復井町	66 2 1 1 9
5日(火)	ますむら医院	加東郡滝野町上滝野	0795 48 0704
6日(水)	まつい子どもクリニック	敷地町	63 7 3 6 6
7日(木)	松尾内科	黒川町	64 0 8 8 0
8日(金)	ひまわりクリニック	神明町	62 7 2 0 9
9日(土)	まつい子どもクリニック	敷地町	63 7 3 6 6

診療時間は、午後6時から午後9時です。
当番医は変更することがありますので、消防テレホンサービス(☎637119)
または、消防署(☎630119)で確認してください。

各教室、健診にお越しの際は、母子健康手帳をご持参ください。

母子健康手帳交付

平日8時30分~16時30分 = 保健センター
窓口で随時行います。妊娠連絡票をご持参ください。

4か月児健康診査

1月28日 13年9月生まれの乳児
受付時間 13時~14時30分 = 保健センター

離乳食教室

1月24日 13年7月生まれの乳児の保護者
9時30分~11時30分(9時30分までにお越しください)
= 保健センター
(取り皿・スプーン・エプロン・三角巾持参)
お子様を連れてこられても結構です。

1歳6か月児健康診査

1月7日 12年7月生まれの幼児
2月4日 12年8月生まれの幼児
受付時間 13時~14時30分 = 保健センター
(歯を磨いて行きましょう! 事前にアンケート用紙を送付
します。お手元ない方は保健センターへご連絡ください)

2歳児教室

1月21日 11年12月生まれの幼児
9時45分~11時30分 = 保健センター
(10時までにお越しください)
(子ども用歯ブラシ・タオル・コップ持参)

3歳児健康診査

1月15日 10年11月生まれの幼児
受付時間 13時~14時30分 = 保健センター
(事前にアンケート用紙を送付します。お手元ない方は
保健センターへご連絡ください)
(歯を磨いて行きましょう)

母子健康相談&プレイルーム

1月17日 受付時間 9時30分~10時30分
= 保健センター

こころの相談

1月28日 13時~14時 = 社健康福祉事務所
(保健所) 予約制

一般健康相談

1月11日・2月1日・8日 13時~14時
= 社健康福祉事務所 予約制
(保健所)

HIV(エイズ)抗体検査

1月10日・2月7日 11時~12時
= 社健康福祉事務所 予約制(無料・匿名で受けることができます)
(保健所)

ネコの引き取り

1月7日・28日・2月4日 8時30分~10時
= 保健センター

みんなで歩こう!

100万歩

ハートフルウォーキング
～1日1万歩運動～



ウォーカー情報

12月18日現在

総宣言者数

3,827名

「下東条地区」こだまの森へ
行ってきました!

11月のハートフルウォーキングデーから

紅葉が深まり、季節も秋から冬に変わりつつある11月。そんな中24日は絶好のウォーキング日和に恵まれました。11月は下東条地区で開催。集合場所のコミセンまで地元の方はもちろん、遠くの町から約100名のウォーカーの皆さんが朝早くから集まられました。「今回近くであるのでぜひ参加したくて来ました」とおっしゃる方が多く、新たなウォーカー宣言者が多数ありました。その対応はサポーター(ボランティア)の方がしてくださり、毎回スタンプ押しや道路安全員などいろいろとお手伝いいただいています。

今回は遠く3.6km先の「こだまの森」まで元気よくスタートしました。

途中、上り坂がだいぶ続き「きつい!!」と言いながら汗ばむ姿もみられ、半袖になってウォーキングされている方もおられました。

「こだまの森」で小休止。はじめて訪れた方はぐるっとひとまわり。小学生はアスレチックでひとあそび。15分ほどしてからまた元気よく下東条コミセンにもどってききました。

太陽が暖かく見守ってくれた一日でした。

1月のウォーキングデー

今月は1月27日(日)に開催する「ONORUNランウォーク」のウォーキングの部にみんなで参加しましょう。冬の匠台公園体育館周辺6.5kmコースをみんなでウォーキング!ジョギング・マラソン。駅伝選手をみんなで応援しながらウォーキングを楽しみましょう。ウォーキングの部は申し込み不要です。タイムを競う部門ではありませんので、いつもどおり自分のペースで歩きましょう。

日時 1月27日(日) 9時30分
分開会式 ウォーキングの部は10時スタート(雨天の場合ウォーキングの部は中止)
集合場所 匠台公園体育館
コース 小野工業団地周辺コース(6.5km)
その他 神戸電鉄榎山駅から会場までシャトルバスを運行予定。ご利用ください。詳しくは、アルゴ、アクト、各会館、教育委員会等に設置のチラシをご覧ください。
問い合わせ 体育保健課
(☎632409)、アルゴ(☎627000)

ONORUNランウォーク 1月27日(日)参加者募集

「ウォーキング」も「ジョギング」も「マラソン」も「エキデン」もみんな一緒に楽しもう!

- ▶日時 1月27日(日) 9時30分(開会)
- ▶場所 匠台公園体育館(おのアクト)周辺コース(小野流通等業務団地内)
- ▶参加料 無料
- ▶申し込み 1月15日(火)までに体育保健課、または総合体育館へ(ウォーキングの部は申し込み不要です)
- ▶その他 神鉄榎山駅から会場までシャトルバス運行予定。
- ▶問い合わせ 体育保健課(☎632409)

ウォーキングの部 6.5km

ハートフルウォーカー宣言者または、楽しんでいただける方ならどなたでも参加可能です。

マラソンの部・ジョギングの部

- ・ジョギングの部 年齢制限なし 1.3km
- ・小学男子の部 小学4年生以上の男子 1.3km
- ・小学女子の部 小学4年生以上の女子 1.3km

エキデンの部

区分 走者	小学生の部		中学生の部		高校生の部		一般の部	
	男	女	男子	女子	男子	女子	男子	女子
1区	2.2(6年男)		2.8	2.2	2.8	2.2	2.8	2.2
2区	1.3(4年女)		2.8	2.2	2.8	2.2	2.8	2.2
3区	1.3(5年男)		2.8	2.2	2.8	2.2	2.8	2.2
4区	1.3(5年女)		2.8	2.2	2.8	2.2	2.8	2.2
5区	1.3(4年男)		2.8	2.2	2.8	2.2	2.8	2.2
6区	1.3(6年女)		数字は走行距離(km)を表します。					
7区	2.2(6年男)							

編集・発行 小野市総務部市民サービス課

〒675-1380 小野市王子町806-1
TEL 0794(63)1013 FAX 0794(63)1047
ホームページアドレス <http://www.city.ono.hyogo.jp>

「広報おの」は資源保護のため、再生紙を使用しています。

