



粟生保育所幼年消防クラブによる「あお太鼓」の演技（平成13年度小野市消防大会から・4月8日）

広報

おの

いきいき まちわくわく

ハートフルシティおの



Contents - 主な内容 -

上田三四二賞発表会.....	2 ~ 3
市民大学.....	4 ~ 5
アメニティくろかわ・市の人事異動...	6 ~ 7
環境測定結果.....	8 ~ 9
ふれあいひろば.....	10 ~ 11
まちのわだい.....	12 ~ 13
くらしの相談箱・農業.....	14 ~ 15
暮らしの情報.....	16 ~ 23
ハートフルウォーキング.....	24

No.494
毎月1日発行

2001

5

短歌のまち小野をめぐりて...

全国から過去最高の4,500余首の応募!

第12回短歌 上田三四二賞発表会
5月19日(土) 13時から
市民会館大ホール

市では、平成元年に賞を制定し、短歌のまちづくりをめざし全国から短歌を公募し、全国文化イベントとして発表会を開催しています。今年で第12回目の発表会となりま

す。今回から新たに小・中・高校生の部を創設し、全国から2,014首の応募がありました。また、一般の部には、47都道府県および台湾から2,521首もの応募がありました。

発表会では、応募の中から選ばれた入賞者の発表と賞の授与が行われ、引き続き記念講演、優秀作品の選評を行います。多数の皆さんのご来場をお待ちしています。



昨年の発表会から
(市民会館大ホール)

短歌「上田三四二賞」は、文芸界の発展に大きく寄与した同氏の業績を称えるとともに、郷土の文化振興を図ることを目的に制定された賞です。

氏は、昭和53年から8年間にわたり宮中歌会始の詠進歌選者を務め、『湧井』(遼空賞受賞)、『惜身命』(芸術選奨文部大臣賞受賞)、『祝婚』(川端康成賞受賞)等、多くの優れた作品を残されています。

発表会日程

日時 5月19日(土)13時から

終了後、伝統産業会館大研修室において、選者の先生方との懇親会(参加費一人1,000円)を行います。

場所 小野市民会館 大ホール

内容

- ・上田三四二賞発表 表彰
- ・記念講演会 講師 尾崎左永子 先生 演題「短歌の音感と調べ」
- ・入選歌選評 選者 武川忠一 先生 岡野弘彦 先生 尾崎左永子 先生

選者(講師)紹介

尾崎左永子 先生

おさき・さえこ 昭和2年東京都に生まれる。歌人・作家。東京女子大学国語科を卒業。のち早稲田大学文学部上代文学研究科に学ぶ。短歌を

佐藤佐太郎に、古典を松尾聡に師事。昭和59年『源氏の恋文』で第32回日本エッセイストクラブ賞受賞。平成10年『新訳・源氏物語 全四巻』などの文化活動により神奈川県文化賞受賞。平成11年歌集『夕霧峠』で遼空賞を受賞する。日本エッセイストクラブ理事。香道研究者としても知られている。

武川忠一 先生

むかわ・ちゅういち 大正8年長野県に生まれる。早稲田大学文学部卒業後、同大学教授を経た。在学中から窪田空穂、窪田章一郎に師事し、昭和21年に「まひる野」創刊

に参加した。昭和57年に音を創刊主宰。遼空賞、詩歌文学館賞等多数受賞。宮中歌会始詠進歌選者。

岡野弘彦 先生

おかの・ひろひこ 大正13年三重県に生まれる。国学院大学国文科を卒業。昭和22年より折口信夫と起居を共にし、その没年まで国文学・民俗学・短歌創作の指導を受ける。昭和48年短歌誌「人」創刊主宰。現代歌人協会賞、遼空賞等多数受賞。国学院大学名誉教授。国学院大学栃木短期大学学長。宮内庁御用掛。宮中歌会始詠進歌選者。日本芸術院会員。

好古館企画展

『歌人上田三四二とその生涯と業績』

5月18日(金) 6月17日(日)

小野市榊山町出身の歌人・上田三四二を顕彰するため開催する「短歌・上田三四二賞」の発表会にあわせ、上田三四二の業績を広く市民や遠来の方々に展示紹介します。

1 その生涯、2 幅広い業績、3 短歌・上田三四二賞 3つのテーマに沿って、それぞれに関する資料や作品をご覧いただけます。

開館 9時30分から17時 (入館は16時30分まで)
休館日 月曜日
入館料(特展期間料金) 大人(高校生以上)300円 小中学生 100円 (ただし、ココロカード持参の小中学生は無料) 問い合わせ 市立好古館 (☎633390)

老人福祉「みやま荘」を改装！

高齢者の健康管理と

生きがい活動の拠点として



改装された老人福祉センター「みやま荘」

高齢者の生きがい活動等の支援拠点施設として、昨年12月から整備をすすめていました老人福祉センター「みやま荘」の改装が3月に完成し、くつろぎを実感できる施設として皆さんに大変に喜んでいただいています。

特に、お風呂場の全面改修や廊下のクロス張替えなどで明るく開放感あふれる施設となり、また、皆さんの協力により喫煙場所を限定させていただいたことで、誰もが気兼ねなく利用いただける施設として運営しています。

これまで購入した健康器具の有効利用や趣味活動の充実など、高齢者の皆さんの健康管理と楽しみ豊富な生きがい創造を、「みやま荘」で実現してください。



▶ 全面改修されたお風呂場



◀ 健康器具を利用される市民の皆さん

予告

今がチャンス！

もうすぐ始まります！

インターネット講習会

詳細は6月号で

誰でもインターネットが使えるようになるために必要な基礎技能を修得するための初心者向けの講習会を7月から来年3月まで開催します。

ぜひ、この機会にひとりでも多くご参加ください。

募集対象 パソコン初心者
の成人(県内にお住まいの方)

内容

- ・ パソコンの基本操作
- ・ 文章作成
- ・ インターネットの利用
- ・ 電子メールの送受信

受講料 無料(テキスト代は実費)

受講時間

- 1 講座あたり 12時間
- 平日コース、夜間コース
- 土曜コース、日曜コース
- 土・日コース等

全体で66講座実施
定員 1講座20名

開催場所と講座数

- ・ 中央公民館(20)
- ・ 各隣保館(各4)
- ・ 下東条コミセン(4)
- ・ 図書館(10)

・ 各中学校(各4)
講習会日程、申し込み方法は6月号でお知らせします。

問い合わせ 生涯学習課

☎ 632445(直通)

市内の高校でも5月からインターネット講習会が開催されます。

詳しくは、各学校にお問い合わせください。

小野高等学校

☎ 632007

小野工業高等学校

☎ 631941

あなたのまちにも世代間交流の場を！

「ひまわりふれあいスポット」次々と完成

高齢者に限らず小さなお子さんやご両親など、日常の世代を越えた交流が青空のもとで繰り広げられる場。それが「ひまわりふれあいスポット」整備事業です。

市では、あなたのまちの「ふれあいスポット」創造に力を注いでいます。

この事業は、昨年度から高齢者等の健康で安らかな生活を営む地域社会の形成と、住民相互の交流機会の促進を図るため、各町内で取り組まれる休憩施設の整備について、

市が200万円を上限に補助金を交付するものです。

整備内容は、固定式テーブルやベンチを配した屋根付休憩施設、花壇、植栽、トイレ工事などで、整備後も皆さんのアイデアにより夢広がる施設として活用いただけます。

昨年は、葉多町、来住町、船木町、育ヶ丘町、広渡町の5町で次々と誕生したふれあいスポット。今年度は、ぜひあなたのまちにも誕生させてください。

問い合わせ 福祉課



同事業で整備された休憩施設(広渡町)

「行政サービス研究グループ」 「まちづくり女性リポーター」 中間報告まとめまる！

昨年6月に発足した「行政サービス研究グループ」(リーダー・山田三千代)と「まちづくり女性リポーター」(リーダー・岸本ひさ代)が、平成12年度の活動についてまとめた中間報告を市長へ提出しました。

「行政サービスのあるべき姿」を…

行政サービス研究グループ

このグループの活動は、「行政サービス」の時代性・公平性・限界性を検証し、「行政サービスのあるべき姿」について市民と行政との間で共通認識することをめざしています。構成は、市民9人、市職員6人の15人で、3つの分科会に分かれて活動をしています。

【施設管理】分科会

多くの市民の皆さんや利用者から意見を聞くことで体育施設をはじめ市内各施設における市民ニーズや課題がどこにあるのか探るために、利用者アンケートをし、その結果を分科会として「考える材料」にする。

現在、アンケートを実施しているところで、今後とりまとめて集計・分析をする予定です。

【環境問題】分科会

次のテーマを研究課題として検討する。
①ゴミ総量の減量化を推進するための方策

- 粗大ゴミの回収方法の見直しや変更について
- 環境検査への市民参加の方法について

【地域間格差】分科会

- 次の2点について検討する。
1. 行政が各地区(域)に出向きサービスを行えるもの(例えば、住民票・印鑑証明書交付等の可能性)
- 施設に行かないと利用で

きないもの(例えば、病院図書館やスポーツ施設等へのアクセス)

なお、活動内容は、毎月1回の分科会開催ほか、講師を招いての講習会、また他市への視察も行つたなど積極的な活動をしています。
今年度中には、「行政サービスのあるべき姿」について市長に対して提言をすることになっていきます。

わたしたちの手によるまちづくり

まちづくり女性リポーター

「まちづくり女性リポーター」は、女性の視点を活かしたまちづくりへの提言を目的とした、一般市民女性のみ22名のグループで、現在は、環境問題、子育て・教育問題、小野市を楽しむ百科事典・公共施設の4分科会に分かれて活動を行っています。

【こんなテーマについて活動しています…】

「環境問題について」
ごみの減量化、リサイクルについて調査を進めています。
子育て・教育問題
小野市の主婦が楽しい子育てができるように手助けすることを目標にしています。
小野市を楽しむ百科事典
市内で楽しく過ごしたり、郷土の文化を味わう場所をまとめた情報マップを作成します。

ゴルフ場を活用したまちづくり

小野市ゴルフ場施設市民利用事業 実行委員会の委員を募集

市内ゴルフ場施設(6ヶ所)を活用し、ゴルフ技術の向上やルール・マナーの習得を通じて市民スポーツ活動の普及促進を図るとともに、コミュニティづくり、市民参加のまちづくりをする事業です。

実行委員会の委員を募集します。ぜひご応募ください。
応募資格 市内在住で20歳以上の方
募集人員 8名(男女問わず)
応募方法 住所・氏名・性別・年齢・職業・電話番号を記入のうえ、ハガキまたはファックス、Eメールのいずれかでお願います。
応募期間 5月1日(火)から同月21日(月)
応募提出先・問い合わせ 〒675 1380 小野市王子町806の1 市民サービス課へ。
ファックス(631047)
Eメール(service@city.ono-hyogo.jp)
詳細は、市民サービス課(☎631013)へ。

これらの催しの実行母体となる委員会をこのたび立ち上げることにしました。
委員のメンバーは、各ゴルフ場の支配人6名と市民の方8名で構成します。

公共施設

市内の施設がわかりやすく、利用しやすい「ONOGAID BOOK」を作成します。

毎月1回の定例会における分科会活動のほかにも、市内

施設見学、講師を招いての講習会、また他市への視察訪問を行うなどの積極的な活動を行っています。平成13年度には、まちづくりへの提言を市長へ行うことになっていきます。



あなたも参加してみませんか

第15回市民大学

1 7月1日(日) 市民会館大ホール
2 7月8日(日)

前売券は5月2日(水)から発売!

第1回 7月1日(日) 14時から

テーマ「自分らしく生きるために
～転機を活かす～」

講師
吉永みち子さん(作家)



プロフィール

1950年、埼玉県川口市生まれ。東京外国語大学インドネシア学科卒業。競馬専門紙「勝馬」の記者を経て、夕刊紙「日刊ゲンダイ」の記者。78年退社。5年間の専業主婦の後仕事に復帰。以来フリー。83年「RA機関紙「優駿」の「優駿エッセイ賞」受賞。85年、「気がつけば騎手の女房」で大宅壮一ノンフィクション賞受賞。政府税制調査会・新ふるさとづくり懇談会等の委員。
著書「母と娘の40年戦争」「麻婆豆腐の女房」「性同一性障害」「旅路の果ての名馬たち」「子供を蝕む家族病」他多数。

第2回 7月8日(日) 14時から

テーマ「私の役者人生
～アイディアとエネルギーの秘密～」

講師
津川雅彦さん(俳優)



プロフィール

1940年 京都市生まれ。父は往年の日活スター沢村国太郎、母は女優のマキノ智子、兄は俳優の長門裕之、母方の祖父は日本映画の父といわれる牧野省三というカツドウ屋一家に育つ。56年早稲田大学付属高等学院在学中に日活「狂った果実」でデビュー。一躍青春スターとなる。その後二枚目を卒業。75年女優の朝丘雪路と結婚。近年では、「マルサの女」「スーパーの女」などの伊丹十三監督作品に数多く出演。洗い中年役や悪役でも存在感を出している。娘の誕生を機に、木のおもちゃを扱うおもちゃ屋を設立。今や19店舗を展開する実業家の一面もある。

- ▶前売券発売開始日 / 5月2日(水)
- ▶前売券 / 2回通し券1,500円、1回券1,000円(当日券は各500円増し)
- ▶前売券発売所 / 市民会館、河合会館、来住会館、市場会館、広渡会館、下東条コミセン、総合体育館、好古館、図書館、匠台テクノプラザ
- ▶問い合わせ / 市民会館

お知らせ

土地区画整理事業の 事業計画(変更)の縦覧

大島土地区画整理事業の事業計画変更(第1回変更)の縦覧を行いますのでお知らせします。

1. 区画整理事業の名称 大島土地区画整理事業
2. 縦覧場所 地域振興部まちづくり課
3. 縦覧期間 5月15日(火)から同月28日(月)まで

なお、利害関係者で意見のある方は、縦覧期間満了の翌日から2週間以内に県知事に意見書を提出することができます。

詳細は、まちづくり課(☎631884)へ。

前売券好評発売中

三枝の爆笑寄席

桂三枝創作落語独演会



桂 三枝さん

日時 6月24日(日)
14時から(開場13時30分)
場所 市民会館大ホール
出演 桂三枝ほか2名

前売券 一般1,000円
3歳以上中学生以下500円
(当日券は各500円増し)
前売券 好評発売中
前売券発売所 市民会館、河合会館、来住会館、市場会館、広渡会館、下東条コミセン、総合体育館、好古館、図書館、匠台テクノプラザ

アメニティくろかわ

第2期共同分譲開始

共同分譲期間

5月12日(土)から11月11日(日)

販売会

5月12日(土)から同月20日(日)

(9日間)

募集区画数 20区画

停止条件付宅地 18区画

建売 2区画

場所 アメニティくろかわ

分譲区画図

都市計画道路(天神葉多線)



建売分譲区画

停止条件付分譲区画

済は分譲済み

宅地分譲価格一覧表

単位:千円

種類	画地番号	地番	面積	価格
停止条件付宅地分譲	1	1561	196.65	21,541
	2	1599	192.24	20,748
	3	1598	192.24	18,581
	4	1597	192.24	18,581
	5	1596	192.24	18,374
	6	1595	192.25	18,582
	7	1594	192.25	18,582
	8	1593	192.24	18,581
	9	1592	192.24	20,129
	10	1609	310.30	33,157
	11	1611	198.36	21,622
	12	1613	198.37	20,238
	13	1614	208.39	25,065
	14	1615	190.46	21,067
	15	1616	180.80	18,349
	16	1617	180.79	21,454
	17	1646	205.40	22,610
	建物付宅地分譲	18	1648	205.40
19		1649	174.64	19,411 (40,734)
20		1650	174.63	18,660 (39,900)

()は建物代金込の金額 税別

分譲申込要件
分譲申込者は、次のすべての要件を備えている方に限ります。

- ・日本国籍を有する方、または日本に永住資格のある外国人の方
- ・分譲代金の支払いが確実な方
- ・譲渡契約締結後、3ヶ月以内に自ら居住するための住

宅建設に着手することができるときは、
申込方法
次の場所で申込みを受付します。

販売会の期間中(公募)

場所 小野市黒川町

アメニティくろかわ

分譲地案内所で受付

受付時間 10時から17時

(5月20日は14時まで)

抽選会 5月20日15時から

販売会の期間後(先着順)

(5月21日以降で土曜、日曜、祝日を除く)

場所 小野市王子町806

の1

小野市土地開発公社

(小野市役所内)で

受付

受付時間 9時から17時

市民病院から

スポーツ外来が
始まりです

小野市民病院整形外科では、平成13年5月より毎週金曜日の15時30分から16時30分までの1時間、スポーツ外来診察を開始します。スポーツ障害でお悩みの方、ぜひ、受診されてはいかがでしょうか。なお、診察は予約制となっておりますので、診察をご希望の方は、電話にてお問い合わせください。(☎632020 整形外科 外来まで)

こんにちは
着任医です



内科医員
かしの なな
柏野 奈 奈



内科医員
やしか あき
八坂 成 暁

ごみの減量化の推進

家庭用生ごみ減量化処理機器

設置補助金交付

を設置された方に補助金を交付します。

(2) 生ごみ減量化機器とは

(別表参照)

生ごみを分解・消滅し堆肥化を行う容器、または加熱乾燥により減量化する機器です。

(3) 補助金交付の対象者は

小野市民で、購入した機器を市内に設置し使用する人(世帯)に補助金を交付します。

(4) 補助金の額は

別表のとおりです。

(5) その他

コンポスト容器および生ごみ処理機器の補助金申請書には、領収書(原本)の添付が必要です。生ごみ処理機の補助金交付申請書には、機器の保証書の写とカタログ、領収書(原本)の添付が必要です。

申請・問い合わせ

市民福祉部生活環境課

環境業務係

申請・問い合わせ

市民福祉部生活環境課

環境業務係

申請・問い合わせ

より高品質な

市民サービスの推進

市の人事異動

総勢165名を異動

市では、4月1日付で総勢165名の人事異動を行いました。この度の異動は、昨年に引き続き、事務部門での在職5年をガイドラインとして、長期に在職する職員を中心とした異動を行い、組織の活性化と職員の資質の向上を図るとともに、市民の声を反映させ、より高品質な市民サービスの推進を図ります。

また、主要プロジェクトの積極的な事業展開を図るため、温泉活用施設整備担当、市場地区開発推進担当を配置するとともに、環境行政を強化するため、課長級の担当者で環境美化推進員を配置し、組織体制の充実を図りました。

部長級以上の異動は次のとおりです。【 】内は旧職名

審議 監

参事(スタッフ職)

審議監【北播磨県民局企画管理 参事】小前裕一 兵庫県 議会事務局総務課長【審議監】高橋秀忠

総務部参事(財団法人小野市 都市施設管理協会派遣)【市 民福祉部参事(環境政策担 当)】久保田順三 市民福祉

部長(ライン職)

消防長兼消防本部総務課長

【消防本部参事(総括管理担 当)】山本修 監査事務局長 兼公平委員会事務局長【総務 部参事(企画開発・企画調整 担当)】岸本邦昭



審議 監
小前裕一



監査事務局長兼
公平委員会事務局長
岸本邦昭



消防長
山本修

部参事(市民政策担当)【市 民福祉部参事(介護政策担 当)】末瀬美實 市民福祉部 参事(福祉事務所長)【監査 事務局長兼公平委員会事務局 長】岩本英樹 市民福祉部参 事(環境政策担当)【市民福 祉部参事(福祉事務所長・企 画調整担当)】峯山幸八 市 民福祉部参事(財団法人小野 市福祉公社派遣)【地域振興 部参事(産業振興担当)】西 山善武 地域振興部参事(ひ まわりの丘公園推進担当)兼 建築・住宅課長【地域振興部 参事(企画調整・おのランド 推進担当)】榎本修治 水道 部参事(温泉活用施設整備担 当)【水道部参事(企画調整 担当)】山根政博

別表 減量化機器の種類

品名	機器説明	限度額等
コンポスト容器	土に埋め込み、生ごみを堆肥化する容器。	購入価格の2分の1以内で、3,000円が限度です。 (10円未満は切捨て)
生ごみ処理容器	屋内で使用できる容器で、微生物の投入により生ごみの醗酵を促進し、堆肥化する容器。	
生ごみ処理機	電動により生ごみをかきまぜ、微生物を投入し、醗酵促進を行い、堆肥化する機器。または、加熱、乾燥により減量化する機器。ただし、ディスポーザー(粉砕機)は除く。	購入価格の2分の1以内で、50,000円が限度です。 (100円未満は切捨て)

(注1) コンポスト容器および生ごみ処理容器は、1世帯(同居世帯は1世帯と見做します)に、それぞれ1基分が補助対象になります。ただし、今年度までにそれぞれ2基分の補助金の交付を受けられた世帯は、補助金交付の対象外になります。

(注2) 生ごみ処理機は、1世帯(同居世帯は1世帯と見做します)に1基分が補助対象になります。ただし、今年度まで1基分の補助金の交付を受けられた世帯は、補助金交付の対象外になります。

(1) 補助金交付の目的は
市では、人口の増加や生活様式の多様化に伴い、各家庭から排出されるごみの量が年々増加しています。特に生ごみを含む可燃ごみは平成元年度は年間9,538トンであったのが平成11年度では13,141トンとなり約1.38倍に増えていきます。肥料等へのリサイクルが可能な生ごみの減量化を推進するため引き続き、平成13年度も「家庭用生ごみ減量化機器」

市内の河川は全体的に きれいな水質です



平成12年度公共用水域水質測定結果

公共用水域の水質保全監視のため、加古川、東条川、万勝寺川など、計10河川、17地点について年4回水質測定を行いました。

窒素、フッ素、ホウ素を調査した結果、全地点において環境基準以下でした。

生活環境の保全に関する項目（生活環境項目）は、水素イオン濃度（pH）、生物化学的酸素要求量（BOD）、化学的酸素要求量（COD）、溶存酸素（DO）、浮遊物質（SS）、大腸菌群数を調査した結果、pHにおいては、広島川と中谷川で高い値でした。（環境基準値5.8～8.6「加古川のみを設定」）

人の健康の保護に関する項目（健康項目）は、カドミウム、全シアン、鉛、六価クロム、ヒ素、総水銀、アルキル水銀、PCB、トリクロロエチレン、テトラクロロエチレン、硝酸性窒素および亜硝酸

大腸菌群数はほとんどの地点で高い値（環境基準値500MPN/100ml「加古川のみを設定」）でしたが、その他の測定項目については前谷川（工事の影響）のSSを除いて、特に高い値は測定されませんでした。

河川の水質を測る代表的指標であるBODについて見ると、ほとんどの調査地点で昨年よりも低い値、もしくは横ばいの傾向を示し、平均値では全ての地点において、加古

- BOD (生物化学的酸素要求量) -

☆水中の有機物が微生物の働きによって分解されるときに消費される酸素の量で、川の水質を測る代表的な指標です。数値が大きい程、汚れていることを表します。魚が快適に住める水質はBOD 5mg / ℓ程度と言われています。

川における環境基準値3mg / ℓを下回っており、全体的にきれいな水質となっています。水質測定結果（平均）は別表のとおりです。

別表

河川水質測定結果（平均）

測定場所	分析項目	単位	加古川								東条川	
			榎山町		万歳橋		粟田橋		大門橋		古川橋	
			平均	最小～最大	平均	最小～最大	平均	最小～最大	平均	最小～最大	平均	最小～最大
	水素イオン濃度 (pH)	-	8.2	7.2～8.9	8.3	7.4～8.9	8.1	7.4～8.8	7.7	7.2～8.1	8.3	7.8～9.2
	生物化学的酸素要求量 (BOD)	mg / ℓ	1.0	0.5～1.5	1.0	0.6～1.5	1.0	0.6～1.5	1.2	0.5～1.6	1.4	0.6～2.3
	化学的酸素要求量 (COD)	mg / ℓ	3.1	1.6～4.4	3.2	1.4～4.4	2.9	1.2～4.4	3.3	1.2～4.8	3.8	2.6～5.3
	溶存酸素濃度 (DO)	mg / ℓ	11.5	10～14	11.5	10～13	12.1	9.4～14	9.4	6.6～12	12.5	11～15
	浮遊物質 (SS)	mg / ℓ	3.7	2.3～5.3	4.3	1.6～7.5	2.8	2.0～4.6	2.8	2.0～4.6	3.0	1.8～4.8
	大腸菌群数 (最確法)	MPN / 100ml	2.1 × 10 ⁴	2.7 × 10 ³ ~ 4.9 × 10 ⁴	2.1 × 10 ⁵	7.3 × 10 ³ ~ 7.9 × 10 ⁵	6.4 × 10 ³	4.9 × 10 ³ ~ 7.9 × 10 ³	1.0 × 10 ⁴	4.9 × 10 ³ ~ 1.7 × 10 ⁴	8.6 × 10 ³	1.4 × 10 ³ ~ 1.7 × 10 ⁴

測定場所	分析項目	単位	東条川		万願寺川		万勝寺川					
			誉田橋	新橋	西脇橋	流末	下河原橋					
			平均	最小～最大	平均	最小～最大	平均	最小～最大	平均	最小～最大	平均	最小～最大
	水素イオン濃度 (pH)	-	8.0	7.5～8.6	7.9	7.4～8.5	8.1	7.6～9.1	8.3	7.7～9.0	7.5	7.4～7.5
	生物化学的酸素要求量 (BOD)	mg / ℓ	1.2	0.6～2.1	1.0	0.5～1.5	1.4	0.6～2.0	1.2	0.3～1.9	0.9	0.2～1.8
	化学的酸素要求量 (COD)	mg / ℓ	4.1	2.8～5.7	3.8	2.0～5.9	4.3	2.0～6.5	2.1	0.2～3.8	2.0	0.2～3.3
	溶存酸素濃度 (DO)	mg / ℓ	11.3	9.0～14	11.1	7.2～14	13.0	10～15	11.8	10～15	10.6	8.3～13
	浮遊物質 (SS)	mg / ℓ	4.9	3.5～8.6	4.0	2.6～6.6	4.4	2.4～7.4	1.6	0.1～3.6	4.9	0.4～17
	大腸菌群数 (最確法)	MPN / 100ml	1.3 × 10 ⁴	1.7 × 10 ⁴ ~ 3.3 × 10 ⁴	4.5 × 10 ⁴	7.9 × 10 ³ ~ 1.3 × 10 ⁵	4.0 × 10 ³	1.1 × 10 ³ ~ 1.1 × 10 ⁴	2.2 × 10 ⁴	7.9 × 10 ² ~ 7.9 × 10 ⁴	4.8 × 10 ⁴	4.9 × 10 ² ~ 1.7 × 10 ⁵



(別表のつづき)

河川水質測定結果 (平均)

測定場所		万勝寺川		桜谷川		大島川		中谷川		山田川	
		万勝寺町		流末		流末		流末		小倉下井堰	
分析項目	単位	平均	最小～最大	平均	最小～最大	平均	最小～最大	平均	最小～最大	平均	最小～最大
水素イオン濃度 (pH)	-	7.3	7.0～7.6	8.0	7.5～8.6	7.2	7.1～7.4	9.0	8.5～9.7	7.2	7.0～7.4
生物化学的酸素要求量 (BOD)	mg/ℓ	0.9	0.2～1.5	1.2	0.5～2.4	1.2	0.5～1.8	2.1	1.6～2.8	0.6	0.2～1.1
化学的酸素要求量 (COD)	mg/ℓ	2.9	0.6～6.1	2.8	0.4～3.8	2.8	1.8～4.4	5.1	2.6～6.5	1.8	1.0～2.4
溶存酸素濃度 (DO)	mg/ℓ	10.1	7.4～12	10.7	9.2～14	8.0	5.9～10	11.3	8.4～15	9.0	5.5～12
浮遊物質 (SS)	mg/ℓ	1.9	0.4～3.6	1.8	0.8～3.8	2.8	1.0～4.6	3.6	2.6～4.2	2.5	0.4～6.0
大腸菌群数 (最確法)	MPN/100ml	1.7 × 10 ⁴	1.1 × 10 ³ ～ 4.9 × 10 ⁴	4.1 × 10 ⁴	1.7 × 10 ⁴ ～ 4.9 × 10 ⁴	2.9 × 10 ⁶	7.9 × 10 ⁴ ～ 7.9 × 10 ⁶	1.4 × 10 ⁴	4.9 × 10 ² ～ 4.9 × 10 ⁴	2.1 × 10 ⁴	4.9 × 10 ² ～ 4.9 × 10 ⁴

測定場所		前谷川		広島川		船木川	
		流末		流末		船木町	
分析項目	単位	平均	最小～最大	平均	最小～最大	平均	最小～最大
水素イオン濃度 (pH)	-	8.2	7.5～8.8	8.8	8.3～9.3	7.4	- - -
生物化学的酸素要求量 (BOD)	mg/ℓ	1.7	0.8～3.1	2.3	0.9～4.1	1.7	- - -
化学的酸素要求量 (COD)	mg/ℓ	6.1	3.6～8.3	4.3	2.8～5.8	1.5	- - -
溶存酸素濃度 (DO)	mg/ℓ	9.5	6.8～14	11.5	8.8～15	10	- - -
浮遊物質 (SS)	mg/ℓ	91.8	3.6～320	6.4	0.8～19	2.2	- - -
大腸菌群数 (最確法)	MPN/100ml	5.0 × 10 ⁴	1.7 × 10 ³ ～ 1.7 × 10 ⁵	2.2 × 10 ⁵	4.9 × 10 ³ ～ 7.9 × 10 ⁵	1.7 × 10 ⁵	- - -

ダイオキシン類排出濃度 大幅に改善!

小野市クリーンセンター排ガス対策工事完了

廃棄物焼却施設から発生するダイオキシンが大きな社会

問題となり、平成9年12月に大気汚染防止法、廃棄物処理法が改正され、施設の処理能力等によるダイオキシン類の排出濃度基準が定められました。
当施設においては、平成元年から稼働している1・2号炉について、平成14年12月1日より適用されるダイオキシン類の排出基準値を満足させるとともに、周辺環境の保全を目的として平成11年度から

環境への影響は ほとんどなし

平成12年度 環境大気中
ダイオキシン類調査結果

市内における大気中のダイオキシン類濃度を把握するため、平成12年8月および平成13年2月に、大池総合体育館と小野東小学校の2ヶ所で測定を行いました。
調査結果は、環境基準(0.6pg-TEQ/m³)の約5分の1から13分の1の数値であり、特に問題ないと言えます。
調査結果は、別表のとおりです。

別表 ダイオキシン類 (コプラナPCB含む) 測定結果表 (単位: pg-TEQ/m³)

調査日	平成12年8月9日 ～8月10日	平成13年2月8日 ～2月9日
小野東小学校	0.12	0.064
大池総合体育館	0.13	0.046

環境基準 0.6pg-TEQ/m³

別表 ダイオキシン類排出濃度測定結果表

焼却炉	排出基準	改造後排出濃度 (測定年月日)	改造前排出濃度 (測定年月日)
1号炉	現行暫定基準 80ng-TEQ/m ³ 以下	0.13ng-TEQ/m ³ (平成13年2月15日)	7.84ng-TEQ/m ³ (平成11年11月24日)
2号炉	H.14.12.1より適用 される基準 5ng-TEQ/m ³ 以下	0.021ng-TEQ/m ³ (平成12年11月9日)	1.2ng-TEQ/m ³ (平成10年11月27日)
3号炉		0.014ng-TEQ/m ³ (平成12年11月9日)	0.041ng-TEQ/m ³ (平成11年11月24日)

1ng(ナノグラム) = 10億分の1g(グラム)

2ヶ年事業で実施した恒久対策工事が完了しました。
排ガス工事後における排出濃度測定結果は別表のとおりです。

テニスコート 使用料半額に!



施設名	使用対象者	使用料
テニスコート (1面1時間)	一般(高校生以上)	500円
	小・中学生	250円

ただし、ナイター(5月～11月)使用料は、300円加算した金額

小野クリーンセンターに隣接しているスポーツ公園の使用料が平成13年4月1日より改定されましたのでお知らせします。
申し込み・詳細については、スポーツ公園 ☎627650)まで。

播磨地域で初!

女性 消防団発足!



さんと一緒につくる
きと活動している人
ったことなどいっば

ービス課まで。

播磨地域で初となる女性だ
けの消防団「小野市消防団女
性分団」の結団式を3月23日、



小野市消防団女性分団の皆さん

小野市伝統産業会館で行いま
した。
同分団は、昨年10月に市内
在住、または市内在勤者に対
象に募り、18歳から49歳まで
の24人が応募されました。
今後は、市民救命士の講習
を受けて、市民に対する心肺
蘇生法の技術普及を図るほか
、火災予防運動のイベント参加
や高齢者宅の防火診断、防火
広報活動などで活躍してい
だきます。

消防技術・防火意識の高揚を図るために

消防大会



平成13年度小野市消防大会
を4月8日、市役所東駐車場
で開催しました。
同大会は、消防職・団員と
消防関係者が一堂に会して繰
り広げる小野市消防の総決起

大会で、日頃の訓練等の成果
を披露し、消防技術、防火意
識の高揚を図るものです。

発足したばかりの女性消防
団員および新入団員の任命式
訓練礼式を行った後、分列行
進を展開し、市長の観閲を受
けました。

分列行進終了後、一部の式
典として、消防功労者に対し

表彰状、感謝状が授与されま
した。

その後、2部のアトラクシ
ョンとして、小野南中学校ブ
ラスバンド部の演奏、粟生保
育所幼年消防クラブ演技の後
、消防署救助隊による救出救助
訓練を実施し、最後は消防団
員による一斉放水で同大会を
締めくくりました。



分列行進



小野南中学校ブラスバンド
部の演奏



消防署救助隊による救出
救助訓練



わが家の♥アイドル



しらい かなた
♥ 白井 哉多ちゃん
(天神町・1歳3ヶ月)

♥ミニカーとワンワンが、大好きな、かな君は、おしゃべりが得意！たくましく思いやりのある子に育ってね。
(母 知子さん)



ありの ことね
♥ 有野 琴音ちゃん
(神明町・1歳2ヶ月)

♥わが家のおてんば娘、琴音ちゃん。その元気と明るさを忘れず、心のやさしい女の子に育ってほしいと願っています。
(母 智恵子さん)



たけうち かい
♥ 竹内 魁ちゃん
(育ヶ丘町・1歳3ヶ月)

♥二人のお姉ちゃんに囲まれ、少し甘えん坊の“魁”でも最近はやさしく男の子らしくなってきたかな？お姉ちゃんたちとも仲よく、たくましく育ってね♥。
(母 典子さん)



あきもと めい
♥ 秋本 芽生ちゃん
(大島町・1歳1ヶ月)

♥大好きな、めいちゃん。たくさんさんの“芽”を生き活き、大切にはぐんでいこうね。のんびり、ゆったり見守ってるよ。
(母 千晴さん)



このコーナーはみなページです。いきいや、暮らしの中で思い教えてください。お気軽に総務部市民サ

小学新一年生にはし箱をプレゼント

小野市農業協同組合



はし箱セットを寄贈する同組合の松井組合長(写真左)

今年も小野市農業協同組合(組合長 松井一郎)から、市内小学校へ入学する新一年生に「はし箱セット」が贈られました。
同セットは、昭和57年から米の消費拡大のために実施されており、男女兼用のプラスチック製で、フォーク・はし・スプーンの3点セットになっています。今年は、550個を贈呈されました。

広報クイズ



今月の広報「小野」をよ〜く読んで次の の中にうめてください。

- 5月19日、市民会館で第12回 短歌 上田 賞発表会を開催します。
- もうすぐ始まります！ ネット講習会。

応募方法 ハガキにクイズの答え、住所、氏名、年齢、電話番号、今月号で興味のある記事や感想などを記入のうえ右記まで送ってください。

正解者の中から抽選で10名様に粗品をさし上げます。

締 切 日 5月18日(金) (当日消印有効)

50円 675-1380

小野市役所内
広報クイズ係
小野市王子町806
1

先月広報クイズの答え 1385 2こだま でした。たくさんのご応募ありがとうございました。



完成を祝いテープカットを行う関係者ら

人にやさしいまちづくり

市庁舎周辺をバリアフリー化

市庁舎周辺整備事業が完成

市役所前の整備工事が終わり、4月2日、テープカットをして完成を祝いました。

玄関入り口にはスロープとともに、北播の自治体では初めてエスカレーターを設置しました。また、玄関前一带を、歩道と車道の段差をなくすなどバリアフリー化にしました。

市役所正面の市民広場は芝生を張り、シンボルとなるケヤキのツインツリーを植え、電飾を施し、市役所周辺の桜のライトアップにあわせて点灯しています。



市民の皆さんの憩いの場「市民広場」



子どもたちに人気の大型複合遊具

新しい公園が完成

「こだまの森」オープン

市内小田町と万勝寺町にまたがる自然を活用した公園「こだまの森」の竣工式を3月27日に行い、4月1日にオープンしました。

園内は約50本のソメイヨシノを植えた約3,800平方メートルの「芝生広場」、アジサイやイロハモミジなど四季折々の花を楽しみながら散歩できる「花の小道」、小石を敷き詰めた道が足の裏を刺激する「健康の小道」などで構成され、子どもが遊べるアスレチック遊具などもあります。

竣工式では、こだまの森の名称を付けた小田町の服部良子さん（社高校2年）に感謝状が贈られました。

生涯学習の場を広げよう

- 第16回 公民館まつり -

中央公民館では、本年度も66サークル約1,000名の会員によって、美術・音楽・手芸・茶道・ボランティアなどの部門にわたる平素の学習活動の成果発表が行われ行われました。

サークル相互および参加された市民の方とのふれあいを通して、さらに豊かな生涯活動の結果が得られるように、この活動の輪が確実に広がってきています。



展示会場



芸能発表





半世紀ぶりの修学旅行

来住小学校の卒業生

戦争で行けなかった修学旅行を実施したいと準備していた来住小学校の卒業生たちが3月26日、卒業57年にしてなかった修学旅行に出発しました。

57年遅れの修学旅行に参加したのは約20人。一泊2日の日程で伊勢神宮参拝と鳥羽へ行かれました。

この修学旅行を計画したのは、前田一夫さんら9人の有志で、すでに60代後半になった皆さんが久しぶりに童心にかえり、念願の修学旅行に楽しい思い出をつくりました。

市内の桜も満開!!



市内の桜の名所では、サクラが今年も見事に咲きほこり、花を楽しむ皆さんでにぎわいました。

鴨池の桜

市役所の桜



みんなピカピカ! 新1年生 入学おめでとう!

市内小学校で入学式

桜の花が咲きほこる中、市内各小学校では、4月9日、一斉に入学式が行われました。

新1年生となる児童らが、真新しい制服に身を包んで、お父さん、お母さんに連れられて入学式に出席する光景が見受けられました。



小野小学校にて

ひまわり園の園児らと交流会

河合中町老人クラブ



河合中町老人クラブ(会長 池澤一祐・会員111名)が4月10日、市立ひまわり園を訪れ、ふれあい交流会が開かれました。

同交流会は、同老人クラブが14年前から実施されており、今年もグランドゴルフをしたり、花見を楽しんだりと交流を深めました。

地場産業を 生かして...

新殖産品認定式



平成12年度に小野市新殖産品認定式を3月26日、小野商会館で開催しました。

新殖産品の認定は、地場産業の技術を生かし、新しい産業を興していこうと1955年から始まり、今回は市内12事業所から24点の申請があり最優秀、優秀合わせて10点を認定しました。

また、同日、永寿企業ならびに優良従業員表彰式もあわせて行いました。

わずかな保険料で万一の交通事故に備える

市民交通傷害保険に

加入しましょう



昨年度は、89名の方から保険金の請求があり、総額6,695,000円が支払われています。

交通事故にあわないようにすることが何よりも大事なことです。現実には痛ましい交通事故があつとを絶ちません。万一に備え、家族そろつての加入をおすすめします。

5月を加入推進期間として、各町役員さん等に各家庭を訪問していただき、加入の推進をお願いしていますが、その他の期間は、生活環境課で受け付けています。

対象者 市内在住、または市内へ通勤・通学の方。

保険料 年間一口600円、2口1,200円まで加入できます。途中加入は月割1口につき50円

保険料 一口最高100万円

保険期間 平成13年6月1日(加入日)から平成14年5月31日まで

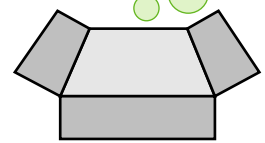
申し込み・詳細 市民福祉部生活環境課

市内交通事故発生状況

(1月から3月までの累計)

区分	交通事故発生件数			死者(人)	傷人(人)
	総数(件)	人身事故(件)	物損事故(件)		
平成13年	386	74	312	2	102
平成12年	451	84	367	1	104
比較増減	-65	-10	-55	+1	-2

暮らしの類
なうだん



急増する相談件数

平成12年度
消費生活相談まとめから

市消費生活相談窓口寄せられた平成12年度の消費生活相談件数は、118件で過去最高となりました。相談内訳は別表のとおりで、その大部分が訪問販売、電話勧誘によるトラブルです。相談件数の多かった悪質商法の手口は次のとおりです。

苦情のトップは

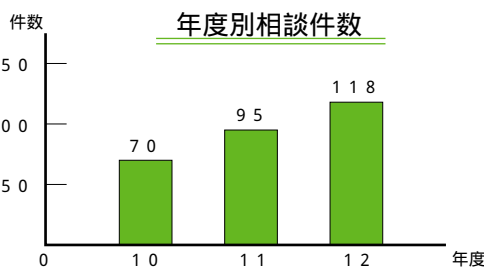
催眠商法

100円ショップ開店の宣伝のふれこみで、安価な日用品や食料品を無料で配るなどして民家などに人を集め、言葉巧みに雰囲気を作り上げて、一種の催眠状態を作り、冷静な判断を狂わせ高額な羽毛布団や健康器具などを売りつけます。

次に多いのが

資格商法

職場等へ行政書士・電気主任技術者・宅地建物取引主任などの資格取得を勧める電話がかかってきて、しつこく勧誘され、いいかげんな返事をしていたら後日書類が届き、申し込みを取り消そうと思っても応じてくれないなどの例があります。



(別表) 平成12年度消費生活相談内訳

販売方法(商品・サービス)	件数
訪問販売(健康器具・工事・宝石等)	52
電話勧誘(資格講座・内職副業・相場等)	20
店舗購入(ビデオ・電話・なべ等)	10
通信販売(着物・エステ・化粧品)	4
マルチ・マルチまがい(内職副業)	3
ネガティブ・オプション(電話・本)	2
その他	27
合計	118

り、「お断りします」と言います。また、電話勧誘もクーリング・オフができませんので、生活環境課へご相談ください。

困ったときは

消費生活相談へご相談ください

市では、毎週水曜日に専門の消費生活相談員が相談を受け付けていますので、生活環境課へご相談ください。

「集落営農」の推進に向けて

『ハートフル農業の処方箋21』が完成！

今日、農業をとりまく情勢は、国際化による競争の激化、担い手・後継者等の不足およびそれに伴う農地の荒廃、食料自給率の低迷、転作率の上昇等、様々な問題を抱えています。

こうした現状を打破するに

は、各農家が個々に取り組んでいくだけでは不可能であり、各農家が協力しあい、地域ぐるみでの取り組み（「集落営農」）が不可欠です。

そこで、「集落営農」を「ハートフル農業」と名付け、それに取り組むにはどのようにすればいいのか、具体的な手引書として、「ハートフル農業の処方箋21」と題した冊子およびそのダイジェスト版のパンフレットを作成し、農会長等に配布しました。

その内容は、「集落営農」へ取り組む手順を4つのステップに分け、各ステップごとにわかりやすく解説したものです。

今後、普及センター、JA農業委員会、土地改良区等と集落説明会の開催方法等につ



「ハートフル農業の処方箋21」冊子、パンフレット



「れんげ」による集落営農も可能です。

いて協議し、「集落営農」の推進を図っていきたく考えています。

「集落営農」を推進していくためには、各農家の皆さんのご理解、ご協力が必要となりますのでよろしくお願ひします。

児童福祉サービス²

～ 児童手当編 ～



問1 どのような場合に受けられるのですか。
答 児童手当は、次の3つの要件にあてはまる場合に受けられます。
1 義務教育就学前の児童を養育していること。

2 養育者の所得が一定額未満であること。
3 1および2の要件を満たしていることについて市長の認定を受けること。
問2 児童手当の月額と支払方法は
答 第一子・第二子は月額5千円、第三子以降は月額1万円となります。2月、6月、10月に、それぞれの前月分までを指定された口座に振り込みます。
問3 児童手当の申請方法は
答 福祉課児童係で受付しています。印鑑と申請者（主に父親）名義の郵便局以外の口座番号のわかるものを「ご持参ください。場合によりましては、申請後に年金加入証明書や所得証明書の提出をお願いすることがあります。」
問4 所得制限限度額を教えてください。

(参考) 児童手当所得制限限度額表 (万円)

扶養親族等の数	平成13年度	
	児童手当	特例給付
	所得額	所得額
0人	301	460
1人	339	498
2人	337	536
3人	415	574
4人	453	612
5人	491	650

問5 6月から限度額が大幅に引き上げられる予定です。限度額は、2種類あります。国民年金加入者または、年金未加入者は、別表限度額表の「児童手当」の所得額、厚生年金等の加入者は、「特例給付」の所得額が限度額となります。
なお、所得額は、給与所得控除後の金額から社会保険料等控除額（8万円）および医療費控除額等を差し引いたものです。
答 いえ。原則として児童手当を申請した月の翌月分からの支給となります。ですから、うっかり申請するのを忘れていたという場合には、手続きが遅れた分、受けられる手当が減ってしまいますので、くれぐれもご注意ください。

平成13年度の限度額は、5月に申請いただいた分からの適用となります。今まで所得オーバーにより受給できなかった方で、今回該当されると思われる場合は、できるだけ5月中に申請してください。
問い合わせ 福祉課児童係



暮らしの情報

市役所の電話番号は

63 1000です

70歳になったら

老人保健制度

70歳以上(寝たきり等の場合は65歳以上)になると「老人保健」という制度でお医者さんにかかることとなります。これはお年寄りがお医者さんにかかるときの費用の負担を軽くして安心して医療を受けられるようにするための制度です。ただし、今まで加入していた医療保険を抜けるわけではなくお医者さんにかかる場合につき老人保健で受けることとなります。

届け出のしかた

70歳の誕生日の月末に保険証と印鑑を持って市の窓口までお越しください(対象の方には八力キで連絡をしています)。

お医者さんにかかるとき

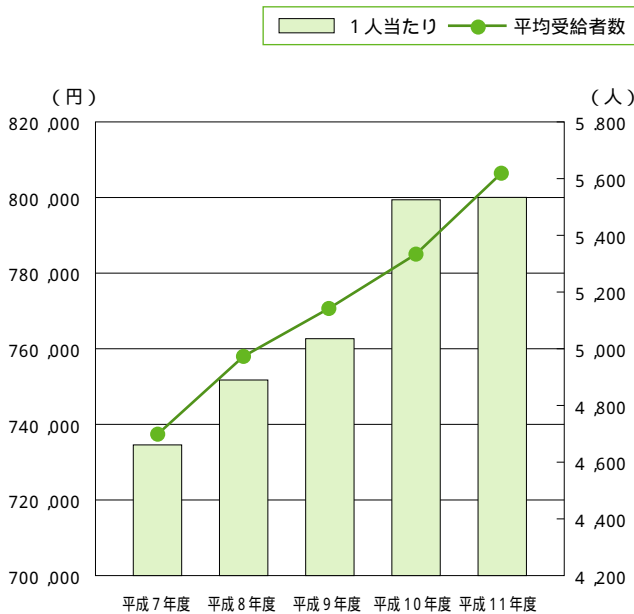
医療保険証(国民健康保険証や社会保険証)、医療受給証、健康手帳を提出してください。

医療機関の窓口で支払う費用負担(一部負担金)

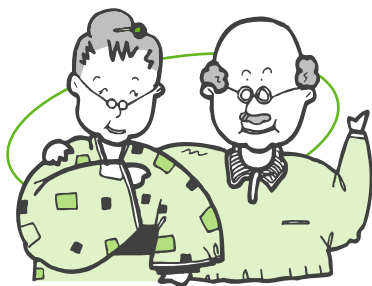
原則かかった費用に応じた定率1割負担(上限付)(別表参照)また、補装具代等はあとで費用が支給されます。

老人保健制度のもとで安心してお医者さんにかかることができるのは、多くの人々の協力があるからです。医療費をムダ使いすると、これらの人々の負担が増すばかりか、結局自分自身の負担となって返ってくるのです。普段から健康づくりや上手な受診を心がけ医療費を有効に使うようにしましょう。

小野市の1人当たり医療費の状況(老人保健)



	平成7年度	平成8年度	平成9年度	平成10年度	平成11年度
1人当たり	734,568円	751,736円	762,661円	799,403円	800,038円
平均受給者数	4,751人	4,989人	5,182人	5,339人	5,626人



入院のとき

(別表) 高齢者の自己負担額

医療費の1割

ただし、同一の医療機関での負担額が1か月に37,200円に達したときは、その後の自己負担はありません。

また、次の1および2の場合には、負担額が1か月にそれぞれ以下の額に達したときは、その後は自己負担はありません。

- 1 市町村民税非課税の世帯に属する方等... 24,600円
- 2 市町村民非課税の世帯に属する方等で、
老齢福祉年金を受給している方..... 15,000円

に該当する方は「入院時一部負担金限度額適用認定証」が必要となりますので、申請してください。

訪問看護を受けたとき

老人保健の訪問看護に要する費用の1割

ただし、同一の訪問看護ステーションでの基本利用料が1か月に3,000円に達したときは、その後の負担はありません。

(定額制の訪問看護ステーションは1日につき600円)となり、1か月5回まで。

外来のとき

医療費の1割

ただし、同一の医療機関での負担額が1か月に

- 1 医療機関で
院外処方せんを
交付されなかった方
医療機関で 3,000円
(大病院(ベッド数が200床以上ある病院)で受診された方は 5,000円)
- 2 医療機関で
院外処方せんを
交付された方
医療機関で 1,500円
薬局で 1,500円
(大病院(ベッド数が200床以上ある病院)で受診された方は 2,500円)

に達したときは、その後の自己負担はありません。

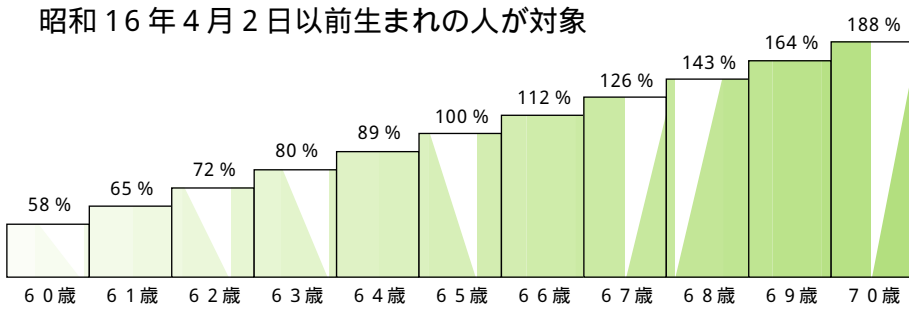
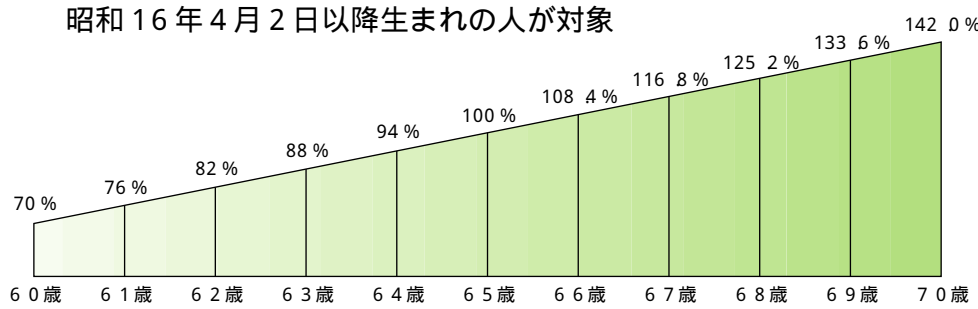
(定額制の診療所は1日につき800円となり、1か月4回まで。)

繰上げ・繰下げの 老齢基礎年金

増減額率が変わりました

老齢基礎年金は65歳から受けるのが原則ですが、希望すれば60歳から65歳までの間に繰り上げて受給することができます。

また、逆に66歳から70歳までの間に繰り下げて受けることもできます。繰上げをすれば減額され、繰下げをすれば増額されます。



これまでは、繰上げ・繰下げの請求時の満年齢に応じた率で増減が行われていたが、平成13年4月以降に60歳になる方（昭和16年4月2日以降に生まれた方）から月単位で増減率を算出することに變更されました。

一度請求すると年金の率は生涯変わらず、取り消したり、變更することはできませんので、請求は慎重に行いましょう。

昭和16年4月2日以降生まれの人が対象です。

繰上げの減額率
0.5 × 繰り上げた月数
繰下げの増額率
0.7 × 繰り下げた月数

例：60歳0月で繰上げ請求した場合、65歳到達月までに60月ありますので計算式は
0.5 × 60月となり、減額は30%となります。

消費者物価下落

年金額は特別措置で据え置き！

国民年金は、高齢や障害になつて働けなくなったり、働き手が死亡したときに、経済的な柱となり生活保障をする制度です。

そのため、インフレ等によつて年金の実質価値が目減りしないよう、5年ごとの財政再計算や、物価の変動率に合わせて年金額をスライドする完全自動物価スライド制をとっています。

平成12年平均の全国消費者物価指数が、前年に比べマイナスイナス0.7%となりました。昨年度は、平成11年の消費者物価指数が平成10年に比べ

0.3%下落したことにより、年金額を減額改定すべきところを特別措置により据え置かれました。

このため、平成13年度については平成12年の消費者物価指数が平成11年に比べ0.7%下がったことと合わせて、平成10年から1.0%下落したことによる年金額の減額改定を行うべきところです。

しかし、現在の社会情勢を考慮し、特別措置を講じて引き続き年金額が据え置かれることになりましたので、平成13年4月以降も年金額は変わりません。

国民健康保険における疾病構造

生活習慣病

小野市国民健康保険で診察を受けられた主な疾病の分析結果をお知らせします。

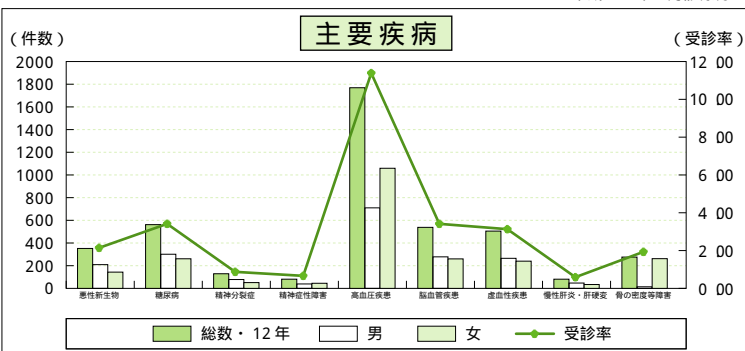
この結果は平成12年5月診察分について兵庫県国保連合会にて行った統計を基にしています。

わが国の疾病構造からみると死亡数、患者数、医療費のいずれをとっても、悪性新生物、脳血管疾患、心疾患等の

生活習慣病は最も大きい割合を占めており、これらの疾病は高齢化の進行に伴い、今後益々増加していくものと予測されています。

当局においても例外ではなく、心疾患、脳血管疾患、高血圧性疾患等の循環器病、糖尿病、悪性新生物等のいわゆる「生活習慣病」が高い比率で上位に入っています。

平成12年5月診療分



主要疾病名	件数			受診率 (%)
	総数・12年	男	女	
悪性新生物	352	209	143	2.24
糖尿病	562	301	261	3.57
精神分裂症	129	78	51	0.82
神経症性障害	81	36	45	0.51
高血圧疾患	1,769	710	1,059	11.24
脳血管疾患	538	278	260	3.42
虚血性疾患	505	265	240	3.21
慢性肝炎・肝硬変	81	47	34	0.51
骨の密度等障害	276	14	262	1.75

市民会館・中央公民館

初級手話講座

受講生募集

手話を学び、障害のある方の友・心の強い味方となつて、人間的コミュニケーションを充実させましょう。

期間 5月25日から10月19日の毎週金曜日 19時から21時(全20回)

場所 中央公民館

対象 手話に関心のある成人(7割以上出席できる方)

定員 20名

受講料 無料

講師 辻井秀樹氏(小野市聴覚障害者協会)

申し込み方法 5月1日(火)から同月15日(火)所定の申し込み



昨年の「関西フィルと一緒に歌おう合唱団」から

会費 2,000円
指揮者 岡村健二氏(小野高校教諭)

申し込み 練習日に会場での申し込み用紙に必要事項を記入のうえ、会費をそえてお申し込みください。
問い合わせ 市民会館

30周年記念展

中央公民館

登録サークル「陶」

日時 5月26日(土)・27日(日)

場所 市民会館小ホール

内容 講師および会員(60名)の陶芸作品および「コスモスの里」の皆さんの作品展示

入場料 無料

問い合わせ 中央公民館、または井上仁志(☎630866)

角笛シルエット劇場

子どものころを夢の世界に誘う作品3つです。

日時 6月8日(金) 10時から(開場9時30分)

演出 やさしいライオン

小さな青い機関車

つのがえのうた

出演 劇団角笛

場所 市民会館大ホール

前売券 800円(3歳以上)

当日券は1,000円

中央公民館成人講座

企画委員募集

今年度開催を予定している

女性セミナー・男女共生セミナー等の講座の企画・運営にかかわっていただける方を募集します。ご協力いただける方はご連絡ください。

募集人員 10名程度

応募期間 5月1日(火)から

同月10日(木)

第1回企画委員会 5月16日(水)

問い合わせ 中央公民館

自然学校の指導補助員・救急員の募集

自然学校の引率教員を助けて指導を行う指導補助員および救急処置のできる救急員を募集します。

資格 指導補助員は、学生等救急員は、看護婦または養護教諭の免許所持者。

申し込み・詳細 実施予定日より1カ月前までに各小学校へ。

自然学校実施予定表

学校名	実施時期	電話番号
小野小学校	6月4日(月)~6月9日(土)	63-2725
河合小学校	6月9日(土)~6月14日(木)	66-2913
市場小学校	6月14日(木)~6月19日(火)	63-2745
下東条小学校	6月18日(月)~6月23日(土)	67-0033
小野東小学校	6月19日(火)~6月24日(日)	63-3192
大部小学校	6月22日(金)~6月27日(水)	63-2755
来住小学校	6月29日(金)~7月4日(水)	63-2735
中番小学校	6月29日(金)~7月4日(水)	67-0043

兵庫国体愛称・標語

「ご応募ありがとうございました」

「当市は県下人口比率No.1」

兵庫国体準備局より、嬉しいお知らせです。「全国各地より1万7,000通の応募があり、神戸市の約2,300通がトップ、小野市は約

800通で第2位。人口比率ではダントツで1位、ご協力ありがとうございました」との報告があり、小野市への礼状もいただきました。これも市民の皆さんのおかげと感謝しています。発表は5月末、表彰は8月、期待できそうな小野市です。



第61回国民体育大会 平成18年

図書館

学年以上) 14時40分から。
場所 図書館 和室

子ども放送局

毎月第2・4土曜日に、こども放送局を放映しています。5月は12日「将棋」、26日「スポーツ」の特集予定です。どっぞ、お楽しみに。
放送時間 10時30分から15時30分
場所 2階視聴覚ホール

特別整理期間のお知らせ

5月9日(水)から同月22日(火)まで蔵書点検のため休館します。それに伴い、5月8日(火)まで貸出冊数(20点まで)と貸出期間(29日間)を変更しています。

お話し会

絵本や物語などの楽しいお話をします。途中からは入れないので時間におくれないうください。

日時 5月26日(土)・小学低学年まで(14時から)・小学高

今月の本

今月は「鳥のお話」を展示します。

一人ひとりの個性が光り輝く

「トライやる・ウィーク」

大人社会にチャレンジ! 市内中学校2年生

日程表

小野中学校 河合中学校	5月28日(月)~ 6月1日(金)
小野南中学校 旭丘中学校	6月4日(月)~ 6月8日(金)

今年も「職場体験」「勤労生産活動」「文化芸術活動」「ボランティア・福祉活動」「地域・郷土芸能活動」「国際理解・情報教育活動」など、多くの分野に中学2年生がチャレンジします。地域の皆さんの、温かいご支援・ご協力を賜りますよう、よろしくお願い致します。

少年柔道教室 参加者募集

市柔道協会では、昭和42年以来30年以上にわたり、1元気のある子²粘り強い子³礼儀正しい子⁴考え工夫する子の育成をめざし、少年柔道家の育成に取り組んでいます。興味ある方は一度、練習場に見学においでください。

テニススクール 参加者募集

主催 市柔道協会
練習日 月曜・木曜日(週2回) 18時から19時45分
練習場所 小野中学校柔道場
対象 小学校1年から6年生の男女
指導者 市柔道協会高段者
問い合わせ 詳細については、市柔道協会理事長・千葉(☎・FAX 624488)まで。

開催期間 6月2日から8月4日の毎週土曜日 19時から21時
場所 大池総合公園テニスコート
主催 市テニス協会
対象 市内在住、在勤の一般男女で初級から中級者

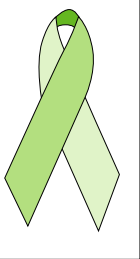
定員 30名程度(先着順)
受講料 8,000円
申し込み 5月10日から同月25日までに、小野市総合体育館(アルゴ)へ。
問い合わせ 協会役員小林(☎ 663513)まで。



エイズの基本 2

HIVは、どこからやってくるの?

~ 感染経路を知れば、AIDSは予防できる! ~



エイズの基本、第2弾。
今回は感染経路について考えてみましょう。

Q1 HIV(エイズウイルス)の感染経路は?

A、その前に、エイズってどんなイメージありませんか? エイズが話題になったのは、1980年代、このころは病

気の原因も分からず治療法も分からずと「死に至る病」ということから「恐ろしい」「怖い」というイメージが

また、男性同性愛者に多くこの病気が見られたため、その人たちの病気というイメージ

や、風俗関係で懸念されたためそのイメージが強くなって

しまいました。

現在は、治療法の進歩・新薬の開発により、病気の進行が速い人は進行が遅い人に

進行が遅い人は進行しない人

に変わることができるようになってきています。

さて、エイズの感染経路は、

1 性的接触
2 血液による感染
3 母子感染

その中で、感染原因のトップは異性間性的接触となっており、年代層も特に若年層が多くな

っています。今や、セックスをする人なら誰でも感染の可

能性がある病気といえます。

Q2 HIVに感染するとすぐにエイズを発症するのですか?

A、エイズ発症まで数年から10年ぐらいの期間があります。

(個人差があります)感染している場合、症状が無くても

感染力があるので、自分が感染していることに気づかないまま相手に感染させてしまうこともあります。

Q3 どんなことに気を付ければいいのですか?

A、感染経路が性的接触・血液による感染・母子感染であることから次のことには気を付けましょう。

性行為にはコンドームを使用する。

カミソリや歯ブラシなど血液のつきやすいものは共用しない。

エイズ問題を理解する基本は、正しい知識を知ることから。

恐いのは、エイズを知らないことです。

小野市エイズ教育(性教育)推進・実行委員会

平成13年 広報「おの」5月号

19

第30回

小野市さつき展

市観光協会さつき部員の皆さんが丹精込めて育てあげ、兵庫県知事賞や小野市長賞などに選ばれたさつきを展示します。ぜひ一度ご覧ください。
日時 6月1日(金)から同月3日(日) 9時から17時(3日は16時まで)
表彰式 6月3日(日) 16時から

福祉基金

ありがとうございます

市民福祉部では、より充実した福祉の推進を図るため、福祉基金制度を設けています。平成12年4月から平成13年3月に寄付をいただいた方は次のとおりです。
(敬称略、順不同)
中村かおる(下来住町)
みなと銀行 小野市21世紀記念事業実行委員会 匿名(1名)



就学経費の

一部を援助します

経済的理由により、就学させることが困難な児童・生徒の保護者に、就学経費の一部を援助します。
対象者 生活保護を受けている方。市民税が非課税の方または市税など減免の扱いを受けている方。特別な事情がある方など。
一部負担の内容 学用品や通学用品費、学校給食費、修学旅行費など。
申し込み・詳細 各学校、または学校教育課へ。

チャリティ企画

「現在国際巨匠絵画展」

日時 5月26日(土)から同月28日(月) 10時から19時(28日は18時まで)
場所 小野商工会館4階大会議室(エレベーター有り)
内容 ピカソ・シャガール等の巨匠版画展(常設150点)
ウラジミール・デルカーク画伯来日 サイン会
コスモスの里の仲間作業および活動の紹介
手芸品および手作りケーキ等販売
入場料 無料

特設人権相談所

開設します

社人権擁護委員協議会および神戸地方司法局支局では、憲法週間にちなんで、特設人権相談所を開設します。お気軽にご相談ください。
日時 5月16日(水) 10時から15時まで
場所 小野市中央公民館302号室
詳細 神戸地方司法局支局(☎0795420201)

ご利用ください!

「走る県民教室」

県では自治会、婦人会、老人会、子ども会や文化教養サークルなどの団体・グループが、貸し切りバスを利用して指定の県立施設などを見学する際、バス代の半額(日帰り5万円、1泊2日10万円が上限)を助成する制度があります。
対象 6月1日(金)から9月

30日(日)に実施される見学申し込み期間 5月1日(火)から同月18日(金)
問い合わせ 北播磨県民局企画管理部調整課(☎0794429316)まで。

大卒等求人企業

合同面接会開催

日時 5月25日(金) 13時から15時30分
場所 小野市伝統産業会館(小野市役所隣) 小野市王子町806-1
対象 平成14年3月大学・短大・高専・専修学校卒業予定者および既卒業の方
問い合わせ 西脇公共職業安定所(☎0795223181)

求職者の皆さんへ

求人提出取扱説明会を開催します

求人提出取扱説明会(平成14年3月卒業中学、高校、大学等募集用)を開催します。現在採用未定の事業所におきまして、参加していただくようお願いいたします。
日時 5月30日(水) 13時30分から
場所 滝野町文化会館1階大ホール(加東郡滝野町下滝野1369-1)

駐屯地創設25周年記念行事

「青野祭」開催

日時 5月20日(日) 9時から15時
場所 青野原駐屯地
内容 記念式典 訓練 展示 装備品展示など催物
当日は駐屯地を開放します。
問い合わせ 駐屯地広報班(☎7301)

加古川ふれ愛展

(刑務所作業製品展示即売会)

日時 5月26日(土)・27日(日) 10時から16時(27日は15時30分まで)
場所 加古川刑務所(加古川市加古川町大野1530)
内容 (1)刑務所作業製品等

社納税協会から

簿記教室

開催月 6月開催 計12時間(6回)
内容 複式簿記ができる程度
対象 個人事業者
場所 社納税協会
受講料 3,000円
定員 10名
申し込み期限 5月末日
問い合わせ 社納税協会(☎0795420360)

『どの子にも 夢と希望と輝く笑顔』

5月5日(こどもの日)から1週間は「児童福祉週間」です。

21世紀を担う子どもたちの健やかな成長を願って、一人ひとりが家庭のあり方や子育て等について考えましょ。子どもについてのご相談は、小野市福祉事務所まで。



募 集

市民水泳大会

検討委員

募集人員 若干名(高校生以上の市内在住または在勤・在学の方)

活動内容 検討委員会(平日夜数回開催)へ参加/大会の運営等

申し込み期限 5月15日(火)
申し込み・問い合わせ

体育保健課

河川愛護モニター

河川を優しく見守ってください!

期間 平成13年7月1日から平成14年6月30日(1年間)

応募資格 小野市在住で古川付近に住む20歳以上の方

募集人員 若干名

謝礼 4,580円/月

締切日 5月末日

応募・問い合わせ 国土交通省小野出張所(☎632792)

なお、応募要項は同出張所に置いてあります。

ホームヘルパー養成研修

(3級)参加者

市福祉公社では、3級ホームヘルパーの資格を取得できる養成研修を開催します。ホームヘルプサービスは、高齢者等の生活を支援するやりがいのある仕事です。

あなたも、ホームヘルパー養成研修にチャレンジしてみませんか。

期間 5月26日(土)から8月4日(土)の毎週土曜日(11日間修了式を含む)

定員 30名

受講料 15,000円

(テキスト代を含む)

受講資格

全科目受講可能な方

自動車運転可能な方

資格取得後、ヘルパーとして就労を希望されている方

介護に興味のある方

原則として小野市内にお住まいの方(男女は問わない)

受講希望者が多い場合は、

先着順になります。

受付 5月14日(月)の8時30分から同月18日(金)の17時まで

(定員になり次第締め切らせていただきます)

受付方法 福祉公社指定の

公社(☎642860)

第7期こころ豊かな人づくり

500人委員会委員

県では、第7期「こころ豊かな人づくり」500人委員会」の委員を募集します。2年間の研修期間中、各界を代表する人の講演を聞いたり、体験学習などを通じて感性を

磨いて実践力を高めていただき、県民運動の担い手となつていただくことをねらいとしています。

募集人員 北播磨地区(西脇、三木、小野、加西、美囊、加東、多可)で40人

募集期限 5月25日(金)

応募資格

1 兵庫県在住、または在勤・在学の方

2 概ね20歳から60歳までの方

3 地域で青少年育成活動や地域活動などのリーダーとして活動している方、またはそれらの活動に意欲を持つ方

決定通知 書類選考により決定し、6月中旬に通知します。

委員の役割 研修後には、こころ豊かな兵庫をめざす県民運動の担い手となって自主的に地域での実践活動に取り組んでいただきます。

問い合わせ 北播磨県民局 県民生活部内 北播磨青少年本部(☎0795429352)

お気軽にご相談ください

市民相談	生活上の問題
とき	毎週月～金曜日 8時30分～17時
ところ	市役所市民サービス課
交通事故相談	事故処理などに関する問題【予約制】
とき	5月24日(木) 10時30分～16時
ところ	市役所市民サービス課
法律相談	法律的解釈が必要な問題など【予約制】
とき	5月9日(水) 13時30分～16時 5月23日(水) 13時30分～16時
ところ	市役所市民サービス課
人権行政相談	人権や行政に関することなど
とき	5月16日(水) 10時～15時
ところ	中央公民館302号
消費生活相談	商品や契約の苦情に関する問題
とき	毎週木曜日 9時～17時
ところ	市役所生活環境課
不登校児童生徒の悩み相談	電話と面接相談で応じます
とき	毎週月～金曜日 13時～17時
ところ	教育委員会適応教室
農地相談	農地に関すること【予約制】
とき	5月9日(水) 10時～15時
ところ	市役所第2庁舎会議室
児童相談	家庭環境、子育ての悩みなど
とき	毎週月～金曜日 10時～16時
ところ	福祉事務所面接室
母子家庭相談	生活上の悩みなど
とき	毎週火・金曜日 10時～16時
ところ	福祉事務所面接室
身体障害者相談	日常生活での悩みごと
とき	5月20日(日) 10時～12時
ところ	中央公民館304号室
知的障害者相談	知的障害、日常生活上の悩みなど
とき	5月17日(木) 10時～12時
ところ	老人福祉センター「みやま荘」
乳幼児育児不安の相談	乳用児の子育ての悩みなど
とき	毎週月～金曜日 10時～15時
ところ	来住保育所(子育てゆとり創造センター)☎62-8428
住宅改造相談(高齢者・障害者向)	住宅改造について【予約制】
とき	毎週月～金曜日 8時30分～17時
ところ	福祉事務所面接室
ふれあい福祉相談	福祉に関する悩みなど
とき	毎週月～金曜日(火・木曜日は介護専門相談)10時～15時
ところ	老人福祉センター相談室 ☎62-2574
生涯学習相談	個々に応じた学習の場の提供
とき	毎週火～日曜日 8時30分～17時(土曜日は12時まで)
ところ	中央公民館事務所(学習情報センター)
子育て相談	子育てに関すること
とき	毎週火～土曜日 13時～15時(土曜日は10時～12時まで)
ところ	中央公民館301号(親子ふれあいセンター)☎62-7020
青少年の悩みの相談	非行・いじめ・交友関係など
とき	毎週月～金曜日 8時30分～17時(電話と面接相談)
ところ	教育委員会青少年補導センター ☎62-4110

忘れずに受けましょう！

乳幼児結核検診 (ツベルクリン反応検査)

および BCG 接種

対象者 平成12年7月1日から平成13年2月28日生まれの乳幼児、または右記以前の出生児で生後48カ月未満の方でまだ受けていない乳幼児

日程・受付時間・場所
別表のとおり

持参するもの 母子健康手帳・予診票



当日、明らかに発熱している方、急性疾患にかかっている方は、接種日を延期してください。

混雑を避けるためできるだけ対象地区で受けてください。

対象地区の日に都合の悪い場合は、他の日でも受けられます。

車でお越しの方は、必ず市役所駐車場をご利用ください。

役所駐車場をご利用ください。

ツインズフェスタ

双子・三つ子の親子の交流会



日時 6月6日(水) 13時30分から

場所 保健センター

内容 「育児の工夫・情報交換」・「あれこれ」・「親子遊び」・「子ども用品リサイクル」(不用になった育児用品)を当日ご持参ください。

問い合わせ 保健センター

(別表)

地区別	結核検査(ツ反)	判定およびBCG接種
市場・大部・福田	6月13日(水)	6月15日(金)
小野	6月20日(水)	6月22日(金)
河合・来住・下東条	6月27日(水)	6月29日(金)

ツベルクリン反応検査の判定が陰性の方に、BCG接種を行います。

【受付時間】 13時30分～14時30分
(番号札は13時に出します)

【場所】 保健センター

予防接種の間隔は...

- ・生ワクチン..... 4週間以上あける 予防接種 (ポリオ・麻疹・風しん・BCG) など
- ・不活化ワクチン..... 1週間以上あける 予防接種 (三種混合・日本脳炎など)

医師会ホームページ開設

現在の医療は、患者さんの立場にたつという事が基本であり、患者さんが自己判断できる情報を提供します。この度、医師会のホームページを開設し、各医療機関の案内を提供し、皆さんの健康を考えていきます。ぜひ、活用してください。

ホームページアドレス
<http://www4.gateway.ne.jp/~ono-kato>

意見・問い合わせ
ono-kato@gw4.gateway.ne.jp

男性ヘルシークッキング教室

新受講生募集



日時 5月30日(水) 以降奇数月に開催(全6回) 9時30分から12時

場所 保健センター

内容 健康づくりの講話や調理実習(調理実習は毎回実施)

対象 60歳以上の男性

受講料 調理実習材料代500円程度

問い合わせ 保健センター

看護フェア

日時 5月18日(金) 13時30分から15時30分

場所 小野市民病院1階ロビー

内容 介護教室「安全な車いすの介助方法等」 飲みこみの悪い方への食事の工夫

参加費 無料

主催 地域看護研究会

(高カロリー栄養食の試食等)「アロマ手&足つぼマッサージ」(アロマ健康TAI) (先着順) 介護用品の展示

対象者 一般市民の方

看護の日のイベント

日時 5月13日(日) 10時から15時

場所 兵庫県立フラワーセンター

内容 健康・介護相談 子どもコーナー(ナースキ支部)

主催 兵庫県看護協会北播

写真撮影) 子どもの鼓笛隊・和太鼓

ヤップ・風船プレゼント・写

健康カレンダー

保健センター
63 3977

休日当直医 (10日までの分は前月号に掲載)

月 日	当番医	上・内科医 下・外科医	住 所	電 話
5月13日(日)	まつい子どもクリニック		敷 地 町	63 7 3 6 6
	公立社総合病院		社 町 家 原	0795 42 5511
20日(日)	田 淵 医 院		滝野町新町	0795 48 0160
	小野市民病院		中 町	63 2 0 2 0
27日(日)	小野市民病院		中 町	63 2 0 2 0
	公立社総合病院		社 町 家 原	0795 42 5511
6月 3日(日)	松本小児科医院		社 町 社	0795 42 5105
	小野市民病院		中 町	63 2 0 2 0
10日(日)	坂 本 医 院		社町上中3丁目	0795 42 6660
	公立社総合病院		社 町 家 原	0795 42 5511

★診療時間は、午前9時から午後6時までです。
★当番医は変更することがありますので、当日の新聞で確認してください。

内科系週日時間外救急医療診療 (10日までの分は前月号に掲載)

月 日	当 番 医	住 所	電 話
5月11日(金)	土 井 病 院	復 井 町	66 2 1 1 9
12日(土)	藤本内科医院	社 町 社	0795 42 0024
14日(月)	岡 村 医 院	敷 地 町	62 4 3 0 0
15日(火)	ますむら医院	滝野町上滝野	0795 48 0704
16日(水)	松 尾 内 科	黒 川 町	64 0 8 8 0
17日(木)	小島クリニック	王 子 町	64 2 7 2 7
18日(金)	桂 医 院	社 町 大 門	0795 43 0252
19日(土)	松 尾 内 科	黒 川 町	64 0 8 8 0
21日(月)	真 島 医 院	三 和 町	66 2 3 3 0
22日(火)	藤本内科医院	社 町 社	0795 42 0024
23日(水)	畑田内科医院	黒 川 町	63 7 5 7 5
24日(木)	柏 木 医 院	船 木 町	67 0 1 9 9
25日(金)	坪 田 医 院	西 本 町	62 2 7 5 2
26日(土)	小島クリニック	王 子 町	64 2 7 2 7
28日(月)	田中内科医院	新 部 町	66 3 4 5 6
29日(火)	国立青野原病院	南 青 野	66 2 2 3 3
30日(水)	田 淵 医 院	滝野町新町	0795 48 0160
31日(木)	坂 本 医 院	社町上中3丁目	0795 42 6660
6月 1日(金)	松本小児科医院	社 町 社	0795 42 5105
2日(土)	桂 医 院	社 町 大 門	0795 43 0252
4日(月)	伊 佐 治 医 院	神 明 町	63 7 8 8 7
5日(火)	小野寿仙医院	復 井 町	66 2 0 2 0
6日(水)	曾 野 医 院	社町東古瀬	0795 42 6299
7日(木)	赤 羽 目 医 院	滝野町北野	0795 48 5058
8日(金)	依 藤 診 療 所	本 町	63 0 0 2 8
9日(土)	田 淵 医 院	滝野町新町	0795 48 0160

★診療時間は、午後6時から午後9時です。
★当番医は変更することがありますので、消防テレホンサービス(☎637119)または、消防署(☎0119)で確認してください。

各教室、健診にお越しの際は、母子手帳をご持参ください。

母子手帳交付

平日8時30分～16時30分 = 市保健センター
窓口で随時行います。妊婦連絡票をご持参下さい。

未来のパパママ教室

6月1日(出産予定日が13年9月・10月の方)
9時30分～11時30分 = 保健センター

4か月児健康診査

5月21日 13年1月生まれの乳児
受付時間 13時～14時30分 = 保健センター

離乳食教室

5月24日 12年11月生まれの乳児の保護者
9時30分～11時30分(9時30分までにお越しください)
(エプロン・三角巾・取り皿・スプーンをご持参ください)
= 保健センター

1歳6か月児健康診査

5月7日 11年11月生まれの幼児
6月4日 11年12月生まれの幼児
受付時間 13時～14時30分 = 保健センター
(歯を磨いて行きましょう。事前にアンケート用紙を送付します。お手元がない方は保健センターへご連絡ください)

2歳児教室

5月14日 11年4月生まれの幼児
9時45分～11時30分 = 保健センター
(10時までにお越しください)
(子ども用歯ブラシ・タオル・コップ持参)

3歳児健康診査

5月15日 10年3月生まれの幼児
受付時間 13時～14時30分 = 保健センター
(事前にアンケート用紙を送付します。お手元がない方は保健センターへご連絡ください)
(歯を磨いて行きましょう)

母子健康相談&プレイルーム

5月17日 9時30分～10時30分受付 = 保健センター

こころの相談

5月28日 13時～14時 = 社健康福祉事務所
(保健所) 予約制

一般健康相談

5月11日・6月1日 13時～14時 = 社健康福祉事務所
(保健所) 予約制

HIV(エイズ)抗体検査

5月10日・6月7日 11時～12時 = 社健康福祉事務所
(保健所) 予約制 (無料・匿名でうけることができます)

ネコの引き取り

5月7・21日・6月4日 8時30分～10時 = 保健センター

献血

5月2日 10時～15時30分 = 保健センター
(成分献血をご希望の方は事前に電話でご予約ください)

みんなで歩こう!

100万歩

ハートフルウォーキング
～1日1万歩運動～



みんなで鴨池まで元気に歩きました

春をみつけた

鴨池ウォーキング

春を探しに、往復14キロコース鴨池まで歩きました。桜のつぼみも膨らみかけた3月24日、天気は快晴、汗ばむ陽気の中、加古川の堤防をわたる風もさわやかに鴨池までウォーカー約200人が元気に歩きました。鴨池では、

お弁当をひろげ小休止。春の一日を満喫しました。帰り道は、それぞれの散策コースを歩かれ新たな発見があったのではないのでしょうか。大池総合公園まで帰って来

られた方々は、一様に帽子を取ってタオルで汗を拭かれました。少し長めのコース。ちょっとお疲れさまでした。

5月のウォーキングデーのお知らせ

飛び出せ!ウォーキングデー

第2弾は来住地区へ!

健康づくり・仲間づくり・地域づくりを目指すハートフルウォーキング。大池総合公園から飛び出し、新たなステージへ。新宣言者の獲得、ウォーキングのよさをより多くの人たちへ伝えるために動きだします。来住地区の皆さん待っていてください。今まで大池までちょっと遠いなど思っていたあなた。今回はあなたの近くを歩きます。家族みんなで参加してくださいね。

来住地区以外の人も大歓迎!小野市を・来住を再発見できるかもしれません。

健康づくり・仲間づくり・地域づくりを目指すハートフルウォーキング。大池総合公園から飛び出し、新たなステージへ。新宣言者の獲得、ウォーキングのよさをより多くの人たちへ伝えるために動きだします。来住地区の皆さん待っていてください。今まで大池までちょっと遠いなど思っていたあなた。今回はあなたの近くを歩きます。家族みんなで参加してくださいね。

3月のウォーカー情報(2月22日~3月22日)

新宣言者の数	60名
1000万歩賞	49名
2000万歩賞	31名
3000万歩賞	20名
4000万歩賞	9名
5000万歩賞	3名
6000万歩賞	1名
7000万歩賞	1名
9000万歩賞	2名
10000万歩賞	1名
コミュニケーション賞	5名

市内河合中町の八ヶ池堤防に植えられたスイセン
観賞用に栽培されるピガンバナ科の多年草。ラッパスイセン、キズイセンなどがある



今月の花

スイセン
水仙

観賞用に栽培されるピガンバナ科の多年草。ラッパスイセン、キズイセンなどがある

編集・発行 小野市総務部市民サービス課

〒675-1380 小野市王子町806-1

TEL 0794(63)1000

FAX 0794(63)6600

ホームページアドレス <http://www.city.ono.hyogo.jp>

まちの動き

4月1日現在	
人口	50,383人(前月比-118人)
男	24,737人
女	25,646人
世帯数	16,223世帯
面積	93.84km ²

