

小野市ため池ハザードマップ (高田町) 最大湛水深

ため池ハザードマップは、私たちの町で震度5強の地震が発生した際、ため池が満水状態で決壊し、すべての貯水量が流出した場合の洪水被害をイメージした図です。

実際には、地震の規模によって決壊箇所や流出量など、条件が異なりますので洪水被害（浸水区域）は本マップと違う場合があります。

地震等が発生したら「まずは安全な場所に逃げる」ことが何よりも大切です。地域の皆さんでこのハザードマップを活用いただき、地震時などの安全確保に努めてください。なお、本マップは、地域住民の方々と2回のワークショップ（意見交換会）を行い策定しました。

官公庁関係

名称	住所	電話番号
小野市役所	中島町 531	0794-63-1000
小野市消防本部	王子町 809	0794-63-0119
小野市防災センター	王子町 809	0794-63-3387
小野警察署	中島町 535-1	0794-64-0110
北播磨総合医療センター	市場町 926-250	0794-88-8800

避難施設

名称	住所	電話番号
北辰保育園	高田町 1828-1	0794-62-2865
高田町公民館	高田町 1486-1	なし

この地図を開いたら

Step 1 自分の家はどこ？
まず自分の家を探しましょう。洪水の時に浸水するか確かめましょう。

Step 2 避難所はどこ？
地図上の避難所を確認しましょう。

Step 3 避難所へは家からどう行く？
避難所まで避難経路を考えて、歩いてみましょう。

日ごろの備え

- 避難時の持ち出し品の準備をしておきましょう。
- 自分の避難所や避難経路を確認しておきましょう。
- ひとり暮らしのお年寄り方に気を配りましょう。

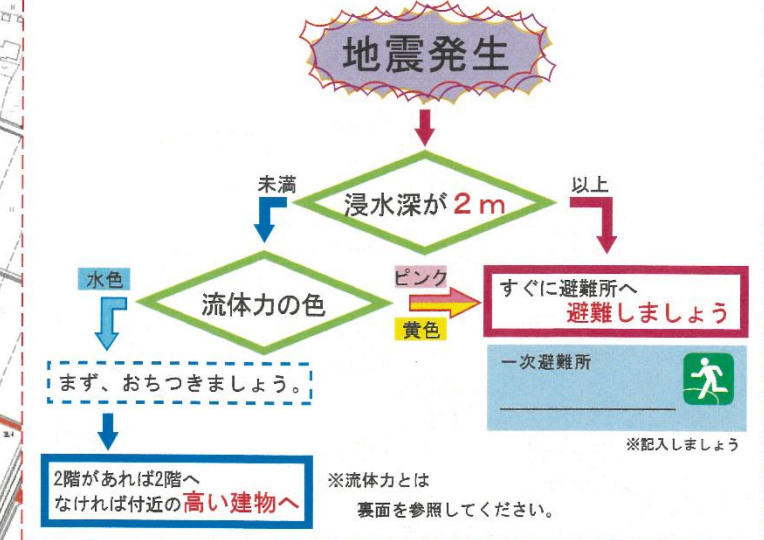
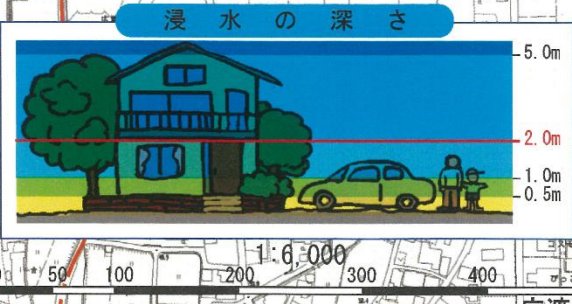
災害伝言ダイヤル

災害時は電話がたいへん混雑し、ご家族との連絡がとれないことがあります。そんなときには、災害伝言ダイヤルがご利用できます。

●伝言を入りたいとき 171 → 1 → 0794 → 〇〇-〇〇〇〇

●伝言を開きたいとき 171 → 2 → 0794 → 〇〇-〇〇〇〇

※案内放送が流れます ※外局番が必要です ※自宅の電話番号を入力します



避難中は。。。

- ・子供、お年寄り、病気ケガなどの方の避難に協力しましょう。
- ・川の近くや、土砂災害の危険のあるところは出来るだけ避けましょう。
- ・車での避難はなるべく控えましょう。
- ・行動しやすい服装で、2人以上で避難しましょう。
- ・避難の際は、警察・消防署などの指示に従ってください。

避難時の服装

頭
頭はヘルメットや防災ずきんなどで保護しましょう。

安全な服装で
水にぬれても動きやすいものを。

さぐり棒
足元が見えなくて危険です。水面下の溝や突起物などの危険箇所を避けながら歩きましょう。(スキーストックのようなものでもOK)

靴
長靴や素足でなく、運動靴をはき、ヒモをしっかり締めましょう。

避難時持ち出し袋
避難するときの持ち物は必要最低限で。普段から準備しておきましょう。

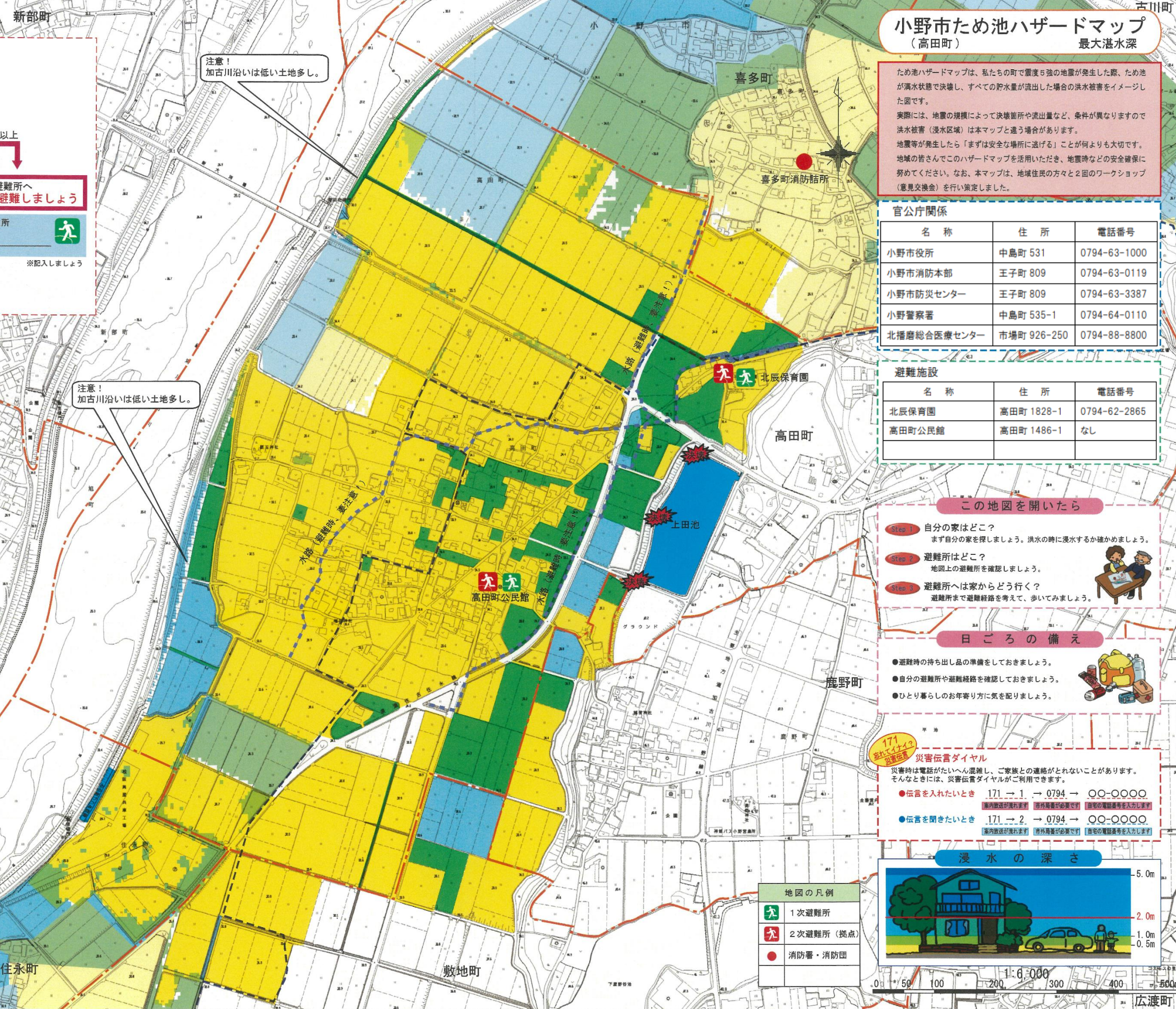
凡例

浸水した場合に想定される水深 (ランク別)

地震時	大雨時
5.0m以上の区域	5.0m以上の区域
2.0~5.0m未満の区域 ●5m...2階軒下くらい	2.0~5.0m未満の区域 ●5m...2階軒下くらい
1.0~2.0m未満の区域 ●2m...1階軒下くらい	1.0~2.0m未満の区域 ●2m...1階軒下くらい
0.5~1.0m未満の区域 ●1m...大人の腰くらい	0.5~1.0m未満の区域 ●1m...大人の腰くらい
0.5m未満の区域 ●大人のひざくらい	0.5m未満の区域 ●大人のひざくらい

※大雨時の浸水想定エリアは兵庫県OGハザードマップを参照しています。
<http://www.hazardmap.pref.hyogo.jp>

- 市町村界
- 大雨時境界
- 水路 (避難時 要注意!)



注意! 加古川沿いは低い土地多し。

注意! 加古川沿いは低い土地多し。

地図の凡例

- 1次避難所
- 2次避難所 (拠点)
- 消防署・消防団